



Tilinpäätös 2021

**Kunnanhallitus 28.3.2022
Valtuusto**

Sisällys

KUNNANJOHTAJAN KATSAUS.....	3
Yleistietoja Ruskon kunnasta	5
Kunnan hallinto ja siinä tapahtuneet muutokset.....	5
Yleinen ja oman alueen taloudellinen kehitys.....	7
Ruskon kunnan asukasluvun kehitys	9
Kunnan väestörakenne neljän viimeisen vuoden ajalta.....	9
Kunnan henkilöstö	10
Selonteko kunnan sisäisen valvonnan järjestämisestä	10
Tilikauden tuloksen muodostuminen ja toiminnan rahoitus	11
Verotulojen ja valtionosuuksien kehittyminen.....	12
Tuloslaskelma ja tunnusluvut.....	13
Toiminnan rahoitus.....	14
Rahoitusasema ja sen muutokset	17
Kokonaistulot ja -menot.....	21
Konsernin tuloslaskelma ja tunnusluvut.....	22
Konsernin rahoituslaskelma ja tunnusluvut	23
Konsernitase ja tunnusluvut.....	24
Kunnanhallituksen esitys tilikauden tuloksen käsittelystä.....	25
Hallinto- ja osallisuuspalvelut.....	26
Vaalit	26
Tarkastustoimi	27
Yleishallinto	27
Joukkoliikenne.....	28
Elinkeinotoimi.....	29
Kaavoitus ja maankäyttö	30
Elinvoimapalvelut.....	32
Tekniset palvelut	32
Toimitila- ja vuokrauspalvelut.....	33
Vesihuoltolaitos	34
Palo- ja pelastustoimi.....	36
Rakennusvalvonta ja ympäristöasiat	37
Hyvinvointipalvelut	39
Varhaiskasvatuspalvelut	39
Lastenhoidon tuet.....	43

Perusopetuspalvelut	44
Kirjasto-, kulttuuri-, musiikkiopetus-, nuoriso-, ja liikuntapalvelut	47
Sosiaali- ja terveydenhuollon palvelut	51
Aikuissosiaalityö ja -psykososiaaliset palvelut	52
Perhepalvelut	53
Vammaispalvelut	54
Hoito- ja hoivapalvelut	54
Perusterveydenhuolto	55
Suun terveydenhuolto	56
Erikoissairaanhoido	57
Henkilöstö	58
Tuloslaskelman toteutuminen	63
Investointien toteumavertailu	64
Rahoituslaskelman toteutuminen	67
Yhteenveto talousarvion toteutumisesta	68
Henkilöstömenot	71
Tuloslaskelma	72
Rahoituslaskelma	73
Tase	74
Konsernin tuloslaskelma	76
Konsernin rahoituslaskelma	77
Konsernin tase	78
Tilinpäätöksen liitetiedot	79
Vesihuoltolaitos	90
TILINPÄÄTÖKSEN ALLEKIRJOITUKSET	93

KUNNANJOHTAJAN KATSAUS

Bruttokansantuotteen volyymi nousi 3,5 prosenttia vuonna 2021. Valtiovarainministeriön taloudellisessa katsauksessa joulukuun loppupuolella 2021 arvioitiin, että covid -19-pandemian pahentuminen vuoden 2021 lopulla lisää taloudenpitäjien epävarmuutta ja hidastaa talouskasvua tilapäisesti vuodenvaihteen ympärillä. Vuonna 2021 paikallishallinnon rahoitusaseman arvioidaan heikkenevän n. 550 milj. euroa alijäämäiseksi. Valtion kuntatalouteen kohdistamat covid-19 -tukitoimet jatkuvat mittavina mutta pienempinä kuin v. 2020. Kulutusmenojen kasvu on kuitenkin vuoden 2021 aikana kiihtynyt, minkä on aiheuttanut mm. suojaruusteisiin ja covid-19-viruksen testaukseen käytettyjen menojen kasvu, hallitusohjelman tehtävämuutokset ja kunta-alan palkankorotukset. Lisäksi epidemian aikana on kertynyt mm. palvelu- ja hoitovelkaa, joiden purkaminen on aiheuttanut ylimääräisiä menopaineita. Hallitus on sitoutunut rahoittamaan kuntien uudet ja laajenevat tehtävät täysimääräisesti sekä kompensoimaan koronavirukseen välittömästi liittyvät kustannukset kunnille. On kuitenkin huomionarvoista, että taloudellinen katsaus on laadittu ennen helmikuun lopulla v. 2022 tapahtunutta Ukrainan kriisin puhkeamista. Tapahtuneella tulee varmasti olemaan sellaisia vaikutuksia, joita katsauksessa ei vielä ole osattu huomioida. Laadittaessa vuoden 2021 talousarviota se osoitti 524.000 euron alijäämää. Nyt hyväksyttävä tilinpäätös osoittaa 1.041.464 euron ylijäämää. Erotus selittyy verotulojen ylityksellä, joka on ollut 1.554.949 euroa. Verotulojen ylityksen taustalla on todennäköisesti veroennustekehikossa annettu varovainen ennuste johtuen koronaan liittyvistä talousvaikutuksista. Verotulojen ylityksestä 1,4 miljoonaa perustuu kunnallisverotuottojen kasvuun, n. 150.000 euron kasvu puolestaan selittyy yhteisöverotuottojen lisäyksellä. Yhteisöverotuottojen kasvun vaikuttimena on ollut niiden jakoperustekorotus.

Menokehityksessä viime vuosina suurin kasvupaine on kohdistunut sosiaali- ja terveysmenoihin. Vuonna 2020 ko. menot kasvoivat 9,4 prosenttia suhteessa edellisen vuoden tilinpäätökseen ja sitä edeltävänä vuonna vastaavasti 6,1 prosenttia. Tällä kertaa kasvuprosentti oli 2,8 prosenttia (=n. 474.000 euroa). Erikoissairaanhoidon menokehitys on ollut suotuisaa viime vuosina, nyt menot jopa pienenivät vuoden 2020 tasosta. Muiden menojen osalta huomionarvoista on joukkoliikennemenojen ylittyminen 27,7 prosentilla. Korona-ajan jatkuminen on luonut omat haasteensa joukkoliikennematkustamiseen. Tonttien myyntituotot ylittivät loppuvuoden suotuisan kehityksen myötä talousarviossa ennakoidun määrän. Talousarviossa myyntituottojen määrän ennakoitiin olevan 740.000 euroa toteuman osoittaessa 996.000 euroa. Vuonna 2021 uusia tontteja myytiin 14 kpl ja aiemmin vuokrattuja ja nyt lunastettuja tontteja oli 9 kpl. Talousarviota laadittaessa arvioitiin myytävien ja lunastettavien tonttien yhteismääräksi 20 kpl. Suotuisan tonttimyynnin johdosta kunnan oma tonttivaranto kuitenkin väheni asettaen uusien tonttien kaavoittamiselle tarvetta. Ketunluolan kaava-alueen laajentamiseksi kunta onkin viime vuosina hankkinut raakamaata kyseisen kaava-alueen lähistöltä, vuonna 2021 raakamaata hankittiin tähän tarkoitukseen n. 6,6 hehtaaria. Kyseisen alueen kaavaprosessi eteni vuoden 2021 aikana. Asukasmäärä lisääntyi vuoden aikana 25 henkilöllä (kasvua 0,39 prosenttia). Ruskon työttömyysaste vuoden 2021 lopulla oli 4,6 prosenttia, arvo oli toiseksi matalin koko maakunnassa. Rusko oli koko vuoden kolmen matalimman kunnan joukossa

työttömyysprosentin osalta. Koko Varsinais-Suomessa työttömyysaste oli vuoden lopulla 9,8 prosenttia.

Merkittävimpana investointipäätöksenä voidaan pitää helmikuussa tehtyä päätöstä käynnistää Maunun koulun laajennuksen ja saneerauksen talousarvion ja suunnitelmien mukaisesti. Hanke tulee valmistumaan siten, että opetus uusissa tiloissa voi alkaa lukuvuoden 2022-2023 alkaessa. Tämän ja maanhankinnan lisäksi merkittäviä investointikohteita olivat Päälistönmäen kunnallistekniikka, kaavateiden päällystys, Päälistönmäen lähiliikuntapaikka ja leikkipaikat sekä omakirjastoon liittyneet hankinnat.

Vuonna 2021 aloitettiin sote-uudistuksen valmistelu vuoden 2023 alkua silmällä pitäen, jolloin sosiaali- ja terveydenhuollon järjestämisvastuu siirtyy hyvinvointialueille.

Koronaviruspandemia on tätä kirjoitettaessa jatkunut jo runsaat kaksi vuotta. Näin ollen se antoi suuntaviivoja myös vuoden 2021 kunnalliselle ja muullekin toiminnalle. Pandemia on pitänyt ottaa huomioon varsin monella eri muotoa. Vaikka pandemia sinällään ei positiivinen asia ole ollutkaan, on se tuonut kuitenkin mukanaan erilaisia poikkeuksellisia toimintatapoja, joita ei normaalioloissa ainakaan siinä laajuudessa tulisi kehitettyä. Henkilöstölle pandemian huomiointi on aiheuttanut venymisen tarvetta. Kiitänkin kunnan henkilökuntaa ansiokkaasta työstä haasteellisena aikana vuonna 2021. Samalla haluan kiittää niin edellistä kuin nykyistäkin luottamushenkilöorganisaatiota hyvästä päätöksenteosta puolivälissä vuotta tapahtuneen valtuustokauden vaihtumisen myötä.

Kari Lehtinen
kunnanjohtaja

Yleistietoja Ruskon kunnasta

Pinta-ala	127,12 km ²
Asukastiheys, as/maa-km ²	50,18
Asukkaita 31.12.2021	6 379
Veroprosentti	19,75
Yleinen kiinteistöveroprosentti	0,95
Vak. asuntojen veroprosentti	0,42
Muiden asuinrakennusten k-veroprosentti	1,02

Kunnan hallinto ja siinä tapahtuneet muutokset

Ruskon kunnanvaltuuston jäsenmäärä on 27.

Vuoden 2021 kesäkuussa pidettiin kunnallisvaalit.

1.1.2021-31.7.2021 poliittinen kokoonpano on ollut seuraavanlainen:

Valtuuston puheenjohtajana on toiminut Antti Mattila (KESK), I varapuheenjohtajana Veikko Vahtera (KOK), II varapuheenjohtajana Ulla Vittasmäki (SDP) ja III varapuheenjohtajana Miia Käär (VIHR).

Kunnanvaltuuston poliittinen jakauma oli seuraava:

Kansallinen Kokoomus r.p.	9
Suomen Keskusta r.p.	7
Suomen Sosiaalidemokraattinen Puolue r.p.	5
Vasemmistoliitto r.p.	1
Vihreä Liitto r.p.	4
Perussuomalaiset r.p.	1

1.8.2021-31.12.2022 poliittinen kokoonpano:

Valtuuston puheenjohtajana on toiminut Antti Mattila (KESK), I varapuheenjohtajana Veikko Vahtera (KOK), II varapuheenjohtajana Marko Mäenpää (SDP) ja III varapuheenjohtajana Hannu Kesti (PS).

Kunnanvaltuuston poliittinen jakauma oli seuraava:

Kansallinen Kokoomus r.p.	9
Suomen Keskusta r.p.	7
Suomen Sosiaalidemokraattinen Puolue r.p.	4
Vasemmistoliitto r.p.	1
Vihreä Liitto r.p.	2
Perussuomalaiset r.p.	4

Muut toimielimet

Toimielin	Puheenjohtaja	Esittelijä
Kunnanhallitus	Sisko Hellgren Jussi Helesvirta	kunnanjohtaja
Sosiaali- ja terveysjaosto	Turo Vuorenhela Anneli Kiiski	kunnanjohtaja
Henkilöstöjaosto	Sisko Hellgren Jussi Helesvirta	talous- ja hallintojohtaja
Tarkastuslautakunta	Mauri Laine Antti Lähteenmäki	puheenjohtaja
Opetus- ja varhaiskasvatuslautakunta	Ari Rusi Turo Vuorenhela	johtava rehtori, varhaiskasvatusjohtaja
Hyvinvointilautakunta	Tom Flinkman Mari Renberg	hyvinvointijohtaja
Tekninen lautakunta	Jari Lehtola Tero Aaltonen	tekninen johtaja
Rakennus- ja ympäristölautakunta	Lassi Laine Timo Vuorila	rakennustarkastaja
Keskusvaalilautakunta	Ritva Välilä Ritva Välilä	puheenjohtaja

Yleinen ja oman alueen taloudellinen kehitys

Bruttokansantuotteen volyyymi nousi 3,5 prosenttia vuonna 2021 Tilastokeskuksen ennakkotietojen mukaan. Bruttokansantuote asukasta kohti ohitti finanssikriisiä edeltäneen tason.

Vuonna 2021 yksityinen kulutus oli taas selvässä kasvussa vuoden 2020 väliaikaisen kuopan jälkeen. Yksityisen kulutuksen taso nousi nyt selvästi korkeammalle tasolle kuin ennen koronakriisiä. Koronan vaikutus yksityiseen kulutukseen jäi siis lyhytaikaiseksi.

Kotitalouksien säästämisaste palasi tavanomaiselle tasolle 1,2 prosenttiin vuonna 2021. Yksityinen kulutus kasvoi, mutta toisaalta myös kotitalouksien käytettävissä oleva tulo kasvoi työllisyyden noustessa selvästi. Vielä vuonna 2020 kotitalouksien säästämisaste oli poikkeuksellisen korkea, kun yksityinen kulutus laski kotitalouksien käytettävissä olevaa tuloa enemmän.

Työllisten määrä on palautunut nopeasti koronakuopasta ja työllisten määrä oli vuonna 2021 aikaisempia vuosia korkeammalla tasolla. Tämä on osaltaan tukenut kotitalouksien käytettävissä olevia tuloja. Ennakkotietojen mukaan kotitalouksien velkaantumisaste nousi 136 prosenttiin vuonna 2021, kun se oli 133 prosenttia vuonna 2020.

Bruttokansantuote asukasta kohti nousi uudelle ennätystasolle vuonna 2021. Edellinen ennätystaso oli vuodelta 2008 eli ajalta ennen finanssikriisiä. Moni Euroopan maa toipui finanssikriisistä muutamassa vuodessa. Suomelta kesti poikkeuksellisen pitkään, että finanssikriisiä edeltävä taso saavutettiin. Osaltaan tätä selittää finanssikriisin jälkeen seurannut sähkö- ja elektroniikkateollisuuden arvonlisäyksen lasku. Osin asiaa selittää väestön vanheneminen. Työikäisten määrä ei oel kasvanut samassa suhteessa kuin kokonaisväkiluku. Ennen finanssikriisiä Suomen talouskasvu oli viennin varassa. Viime vuosina kasvun veturina on ollut yksityinen kulutus. Suomen vientiin 2010 -luvulla osaltaan vaikutti myös Venäjän kaupan pudotus vuosina 2014-2015. Ennen vuotta 2014 Venäjän viennin osuus tavaroiden ja palvelujen ulkomaankaupan kokonaisviennistä lähenteli kymmentä prosenttia, kun sen jälkeen osuus on laskenut noin viiden prosentin tasolle.

Julkisyhteisöjen rahoitusasema eli nettoluotonanto oli 6,5 miljardia euroa alijäämäinen vuonna 2021. Edellisenä vuonna alijäämä oli 13,1 miljardia euroa. Julkisyhteisöjen alijäämän supistumiseen vaikuttivat koronapandemiaan liittyvien menojen pienentyminen sekä verotulojen ja sosiaaliturvamaksujen kertymän kasvu. Vuonna 2021 alijäämä oli 2,6 prosenttia suhteessa bruttokansantuotteeseen.

Valtionhallinnon alijäämä oli 8,1 miljardia euroa, kun se edellisenä vuonna oli 13,1 miljardia euroa. Paikallishallinnon (kunnat ja kuntayhtymät ym.) alijäämä kasvoi edellisvuodesta, ollen 844 miljoonaa euroa.

Työeläkelaitosten ylijäämä kasvoi jälleen huomattavasti osinkotulojen ja saatujen sosiaaliturvamaksujen kasvun myötä noin 2,2 miljardiin euroon. Ylijäämään ei lasketa mukaan sijoitusten arvomuutoksia. Myös muiden sosiaaliturvarahastojen rahoitusasema parani, ollen 216 miljoonaa euroa ylijäämäinen.

Lähde: Kansantalouden tilinpito 2021/Tilastokeskus

Varsinais-Suomen työllisyysasteen trendiluku oli vuoden 2021 viimeisellä neljänneksellä 74,1 %. Työllisyysasteen trendi nousi 1,5 %-yksiköllä edellisvuotiseen verrattuna, ja maakunnan työllisyysaste oli yhä selvästi koko maan tilannetta parempi.

Hyvästä työllisyystilanteesta huolimatta Varsinais-Suomen työllisyysasteen kehitystrendin kasvu hidastui jonkin verran vuoden loppua kohden. Erityisen selvästi tämä näkyy verrattaessa työllisyysasteen trendin kehitystä koko maan kehitystrendiin, mikä kasvoi nopeasti koko vuoden 2021. Trenditarkastelussa käyrän loppupään suunnassa on kuitenkin aina epävarmuutta, ja kuluvan vuoden alun luvut voivat muuttaa tilannetta vielä paljon. Siksi jää nähtäväksi, onko kyseessä kasvun tilapäinen hidastuminen vai pysyvämpi ilmiö.

Koronapandemian alku lähes kaksi vuotta sitten teki merkittävän loven Varsinais-Suomen yritysten liikevaihtoon. Pahimmin koronavaiheesta ovat kärsineet palvelualat ja erityisesti matkailu, jonka liikevaihdosta hävisi yli puolet keväällä 2020. Toimialoista vain kauppa ja ICT-ala ovat selvinneet korona-ajasta kolhuitta.

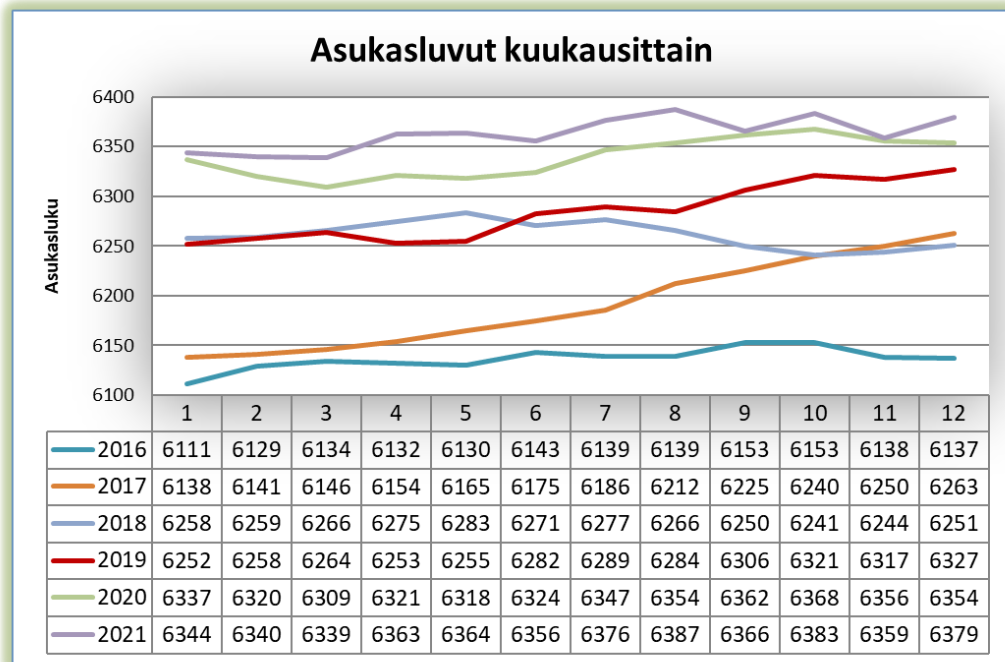
Koronakriisistä elpyminen on kuitenkin käynnistynyt kaikilla toimialoilla. Useilla aloilla, kuten teollisuudessa, rakentamisessa ja palvelualoilla yritysten liikevaihto kääntyi kasvuun heti ensimmäisen koronakevään jälkeen. Sen sijaan matkailu- ja tapahtuma-alalla liikevaihto lähti kasvuun vasta vuotta myöhemmin keväällä 2021. Nähtäväksi jää, millaisen kuopan omikron-variantin aiheuttamat rajoitukset aiheuttavat yritysten liikevaihdon kasvuun.

Viime syksynä nopeimmin kasvavat alat olivat teollisuus, matkailuklusteri ja rakentaminen. Matkailuyritysten liikevaihdon kasvu korona-aallon pohjalta onkin ollut nopeaa, joskin koronavaiheesta edeltävään tasoon on vielä matkaa. Hitaimmin ovat kasvaneet kaupan ala ja ICT. Nämä toimialat ovat tosin kasvaneet tasaisesti koko pandemian ajan, joten niiden osalta ei voida puhua elpymisestä. Muilla aloilla nopea kasvu selittyikin selvästi alemmasta vertailutasosta syksyllä 2020. seutukunnittain tarkasteltuna kaikilla Varsinais-Suomen alueilla yritysten liikevaihdon kasvu on vahvaa.

Lähde: Lounaistieto/analyysit

Ruskon kunnan asukasluvun kehitys

Kunnan asukasluku on kasvanut vuosittain vajaan yhden prosentin kasvuvauhdilla. Kymmenen vuotta sitten asukkaita oli 5907 ja nyt 6379. Kasvua tässä on 7,9 %. Vuoden 2021 aikana asukasluku kasvoi Väestötietokeskuksen tilastojen mukaan 25:lla. (Väestömäärä 2021 on ennakkotieto. Lopullinen tilasto julkaistaan 31.3.22)



Kunnan väestörakenne neljän viimeisen vuoden ajalta

Ikäryhmät	2018	%-osuus	2019	%-osuus	2020	%-osuus	2021	%-osuus
0-6 -vuotiaita	561	9,0	563	8,9	563	8,9	562	8,8
7-14 -vuotiaita	672	10,8	683	10,8	716	11,3	737	11,6
15-24 -vuotiaita	594	9,5	597	9,4	558	8,8	518	8,2
25-49 -vuotiaita	1 968	31,5	1 984	31,4	1 978	31,1	2 009	31,6
50-64 -vuotiaita	1 278	20,4	1 290	20,4	1 294	20,4	1 275	20,1
65-74 -vuotiaita	726	11,6	735	11,6	729	11,5	725	11,4
yli 75 -vuotiaita	452	7,2	475	7,5	516	8,1	553	8,7
Yhteensä	6 251	100	6 327	100	6 354	100	6 379	100

Kunnan henkilöstö

Henkilöstön määrä 31.12.2021 oli 262, joista vakinaisia 193 ja määräaikaista 69 henkilöä. Osa-aikatyöntekijöitä oli 31, joista kaksi oli osa-aikaeläkkeellä. Vuonna 2020 kokonaismäärä oli 245 henkilöä.

Suurimmat työntekijäryhmät ovat 40-49 ja 50-59 -vuotiaissa.

Toteumavertailuissa on mukana henkilöstöä ja poissaoloja tarkemmin kuvaava henkilöstöraportti.

Selonteko kunnan sisäisen valvonnan järjestämisestä

Ruskon kunnanvaltuusto on 14.12.2009 § 94 hyväksynyt talousohjeen, jonka mukaan kunnan hallinnon ja talouden valvonta järjestetään niin, että ulkoinen ja sisäinen valvonta yhdessä muodostavat kattavan valvontajärjestelmän. Toimivasta johdosta riippumattomasta ulkoisesta valvonnasta vastaavat tilintarkastajat ja tarkastuslautakunta. Sisäinen valvonta jakaantuu sisäiseen tarkkailuun (luottamushenkilöiden suorittama seuranta) ja sisäiseen tarkastukseen. Sisäisen valvonnan järjestämisestä vastaa kunnanhallitus. Sisäisen valvonnan toteuttamisvastuu on kunnanjohtajalla ja kunnan tilivelvollisilla sekä esimiesasemalla olevilla. Jokainen esimies vastaa oman toimialansa ja tulosalueensa sisäisen valvonnan järjestämisestä etenkin yksiköille asetettujen tavoitteiden saavuttamisen seurannan, henkilöriskien, tietoturvallisuuden ja omaisuuden vahinkoriskien osalta. Tilintarkastuksen yhteydessä kunnan tilintarkastaja arvioi, onko kunnan sisäinen valvonta järjestetty asianmukaisesti. Sisäistä valvontaa ohjaavat hallintosääntö, talousohje sekä sisäisen valvonnan vastuutaulukko.

Kunnassa on noudatettu lakeja ja hyvää hallintotapaa. Kunnan toiminnasta mahdollisesti tehtyjen kanteluiden johdosta ei ole saatu ratkaisuja, jotka johtaisivat toiminnan merkittävään uudelleen arviointiin.

Kunnanvaltuusto on hyväksynyt kunnan strategiset linjaukset ja talousarvion yhteydessä toiminnan ja käyttötalouden sitovat tavoitteet. Lautakunnat antavat kunnanhallitukselle ja valtuustolle neljä kertaa vuodessa selvityksen tavoitteiden toteutumisesta ja talouden kehitymisestä.

Kuntakonsernin riskienhallinnasta vastaa kunnanhallitus. Viranhaltijatasolla vastuu on kunnanjohtajalla. Tehtävänä on ohjata ja valvoa konsernin yksiköiden riskienhallintaa ja asettaa tarvittaessa riskienhallintaa koskevat tavoitteet. Lautakunnat vastaavat omien prosessiensa päätöksentekonsa, kohteidensa sekä työpaikkojensa riskien arvioinnista ja tarvittavista toimenpiteistä sekä niiden dokumentoinnista. Tarkastuslautakunta käsittelee ja arvioi kunnan riskienhallinnan tilaa.

Tilivuonna 2021 Covid 19-pandemia vaikutti yhä toimintaan ja talouteen. Koronatestauksia ja rokotuksia varten saatiin valtiolta tukea. Tuki on helpottanut kunnan taloudellista tilannetta ylimääräisen tehtävän hoitamisessa.

Kiinteistöjen kunto ja sisäilmaongelmat tuovat oman merkittävän riskin kunnan toimintaan ja talouteen.

Tilikauden tuloksen muodostuminen ja toiminnan rahoitus

Toimintakatteen toteutuma talousarvioon nähden oli 96,57 %.

Toimintatuotot kasvoivat edellisestä vuodesta 0,58 milj. euroa. Kasvu johtuu lähinnä kiinteistökauppojen myyntivoitoista ja valtionavustuksista eri hankkeisiin. Myyntituotoissa myös vesihuollon liittymismaksutulot ja peruskoulun kotikuntakorvaukset lisääntyivät.

Toimintatuotot toteutuivat 116,8 %.

Toimintakulut kasvoivat edellisestä vuodesta 1,4 milj. euroa.

Henkilöstökulut kasvoivat 0,69 milj. euroa. Talousarvioon nähden ne ylittyivät 222 030 eurolla toteutumaprosentin ollessa 102,07 %

Palvelujen ostot kokonaisuutena alittuivat 511 894 euroa. Säästöä syntyi sosiaali- ja terveystoimen menoissa ja perusopetuksen kotikuntakorvausmenoissa sekä teknisen palvelualueen palveluostoissa. Toisaalta varhaiskasvatuksen palvelusetelien kirjaustavan muutos (avustuksista palveluostoiksi) lisäsi palvelujenostoja 704 000 eurolla edelliseen vuoteen verrattuna.

Aineiden ja tarvikkeiden hankinnat jäivät hieman alle arvion kuten myös avustusmenot. Muiden toimintakulujen 128 905 euron kasvu johtui lähinnä lisääntyneistä leasingvuokrista sekä luottotappioista.

Verotulojen toteutumaprosentti oli 106,04, joka tarkoitti euroina 1,6 milj. euron ylitystä. Valtionosuuksienkin toteutuma ylittyi 141 117 eurolla.

Vuosikate muodostui lähes 2,7 milj. euroksi ja tilikauden tulos jäi poistojen jälkeen noin miljoona euroa ylijäämäiseksi.

Verotulojen ja valtionosuuksien kehittyminen

Verotulot

	<u>TP 2016</u>	<u>TP 2017</u>	<u>TP 2018</u>	<u>TP 2019</u>	<u>TP2020</u>	<u>TA2021</u>	<u>TP2021</u>	<u>tot-%</u>
Kunnallisvero	21 449	21 837	22 412	22 214	23 875	22 880	24 267	106,1 %
Yhteisöveron tuotto	961	1 299	1 163	1 326	1 406	1 666	1 818	109,1 %
Kiinteistövero	1 152	1 172	1 181	1 207	1 094	1 189	1 205	101,4 %
Yhteensä, 1000 €	23 562	24 308	24 756	24 747	26 374	25 735	27 290	106,0 %
Asukasluku 31.12.	6 137	6 263	6 251	6 327	6 354	6 400	6 379	
Verotulot €/asukas	3 839	3 881	3 960	3 911	4 151	4 021	4 278	
Muutos-%/asukas	6,4 %	1,1 %	2,0 %	-1,2 %	6,1 %	-3,1 %	3,1 %	
Muutos €/asukas	231	42	79	-49	239	-130	127	
Tuloveroprosentti	19,75	19,75	19,75	19,75	19,75	19,75	19,75	
Yleinen kiinteistövero%	0,95	0,95	0,95	0,95	0,95	0,95	0,95	
Vak.asuntojen kiint.vero%	0,42	0,42	0,42	0,42	0,42	0,42	0,42	
Muiden as.rak.kiint.vero%	1,02	1,02	1,02	1,02	1,02	1,02	1,02	

Valtionosuudet

	<u>TP 2016</u>	<u>TP 2017</u>	<u>TP 2018</u>	<u>TP 2019</u>	<u>TP2020</u>	<u>TA2021</u>	<u>TP2021</u>	<u>tot-%</u>
Valtionosuudet, 1000 €	5 544	5 432	4 781	4 794	7 779	6 277	6 419	102,2 %
Asukasluku 31.12.	6 137	6 263	6 251	6 327	6 354	6 400	6 379	
valtionosuudet, €/asukas	903	867	765	758	1 224	981	1 006	
muutos-%/asukas	7,4 %	-4,0 %	-11,8 %	-0,9 %	61,6 %	-19,9 %	-17,8 %	

Tuloslaskelma ja tunnusluvut

Tuloslaskelma kertoo tilikauden tulojen riittävyyden tilikauden käyttömenoihin. Tilikauden tulojen riittävyys menoihin osoitetaan tuloslaskelman välitulosten eli toimintakatteen, vuosikatteen ja tilikauden tuloksen avulla.

Tuloslaskelma

ulkoiset erät

	2021	2020
	1 000 €	1 000 €
Toimintatuotot	5 421	4 837
Toimintakulut	-36 448	-35 039
<i>Toimintakate</i>	<u>-31 027</u>	<u>-30 201</u>
Verotulot	27 290	26 374
Valtionosuudet	6 419	7 779
Rahoitustuotot- ja kulut		
Korkotuotot	29	1
Muut rahoitustuotot	23	41
Korkokulut	-30	-4
Muut rahoituskulut	-5	-1
<i>Vuosikate</i>	<u>2 698</u>	<u>3 989</u>
Poistot ja arvonalentumiset	-1 675	-1 714
<i>Tilikauden tulos</i>	<u>1 023</u>	<u>2 275</u>
Poistoeron lisäys(-)/vähennys(+)	19	19
Varausten lisäys (-)/vähennys(+)		
Rahastojen lisäys(-)/vähennys(+)		
<i>Tilikauden ylijäämä/alijäämä</i>	<u>1 041</u>	<u>2 294</u>

Tuloslaskelman tunnusluvut

Toimintatuotot/toimintakulut %	14,9	13,8
Vuosikate/poistot %	161,0	232,7
Vuosikate €/asukas	423	628
Asukasmäärä	6 379	6 354

Toimintakate ilmoittaa kuinka paljon toimintamenoista jää katettavaksi verotuloilla ja valtionosuuksilla. Toimintakate 31,0 milj. euroa on heikentynyt noin 825 000 euroa eli 2,7 prosenttia vuoteen 2020 verrattaessa.

Vuosikate on selkeä vuodesta toiseen vertailukelpoinen tunnusluku. Vuosikate osoittaa tulorahoituksen, joka jää käytettäväksi investointeihin ja lainan lyhennyksiin. Mikäli vuosikate on siitä vähennettävien käyttöomaisuuden poistojen suuruinen, kunnan tulorahoitus on riittävä. Jos taas vuosikate on negatiivinen, on kunnan tulorahoitus heikko. Vuosikate ei kuitenkaan yksistään riitä kuvaamaan tulorahoituksen riittävyyttä. Tässä kohdin pitää myös huomioida rahoituslaskelman lainanlyhennykset.

Perusoletuksen mukaan vuosikatteen ollessa poistojen suuruinen eli 100 prosenttia, on tulorahoitus riittävä. Vuoden 2021 vuosikate oli 161,0 prosenttia (vuonna 2020 yht. 232,7 prosenttia) poistoista ja arvonalentumisista. Vuosikate on heikentynyt huomattavasti vuoden aikana. Vuosikate on edelleen ollut riittävä, koska se kattaa poistot.

Toimintatuotot prosenttia toimintakuluista = $100 * \text{Toimintatuotot} / (\text{Toimintakulut-Valmistus omaan käyttöön})$ osoittaa paljonko toiminnan kuluista saadaan katetuksi myynti- ja maksutuotoilla sekä muilla varsinaisen toiminnan tuotoilla. Saatu prosenttiosuus vähennettynä sadasta osoittaa, millainen osuus toimintakuluista rahoitetaan verotuloin ja valtionosuuksin. Toimintatuotot prosenttia toimintakuluista on vuonna 2021 ollut 14,9 prosenttia ja kasvanut 1,1 prosenttia vuodesta 2020.

Vuosikate prosenttia poistoista = $100 * \text{Vuosikate/poistot ja arvonalentumiset}$

Kun tunnusluvun arvo on vähintään 100 prosenttia, oletetaan kunnan tai kuntayhtymän tulorahoituksen olevan riittävä. Oletusta voidaan kuitenkin pitää päteväenä vain, jos poistot ja arvonalentumiset vastaavat kunnan keskimääräistä vuotuista investointitasoa pitkällä aikavälillä. Investoinneilla tarkoitetaan tällöin poistonalaisten investointien omahankintamenoa, joka saadaan vähentämällä hankintamenoa valtionosuudet ja muut rahoitusosuudet. Tulorahoitus on ylijäämäinen, kun vuosikate ylittää poistot, ja alijäämäinen, kun vuosikate alittaa poistot. Myös nämä väittämät pitävät paikkansa vain, jos poistot vastaavat keskimääräistä vuotuista poistonalaista investointitasoa. Jos vuosikate on negatiivinen, on kunnan tulorahoitus heikko.

Ruskon kunnan vuosikate prosenttia poistoista on ollut vuoden lopulla 161 prosenttia. Tulorahoitus on ollut ylijäämäinen ja riittävä.

Tunnusluvun vuosikate €/asukas avulla arvioidaan tulorahoituksen riittävyyttä. Vuosikate asukasta kohden on yleisesti käytetty tunnusluku tulorahoituksen riittävyyden arvioinnissa. Kuntakohtainen tavoitearvo tunnusluvulle saadaan jakamalla edellä mainittu keskimääräinen vuotuinen investointitaso asukasmäärällä.

Keskimääräistä, kaikkia kuntia koskevaa tavoitearvoa ei voida asettaa. Kuntakohtaisia eroja selittävät toimintojen organisointi ja palvelutoiminnan laajuus.

Tilikauden tulos kuvaa jaksotettujen tulojen ja menojen erotusta, joka lisää tai vähentää kunnan omaa pääomaa. Tilikauden 2021 tulos on 1 047 464 milj. euroa. Tulos on vuoden 2020 tilinpäätökseen nähden 1,3 milj. euroa pienempi.

Toiminnan rahoitus

Toiminnan rahoitusta tilikauden aikana tarkastellaan rahoituslaskelman kautta.

Rahoituslaskelmassa esitetään erikseen toiminnan ja investointien rahavirta ja rahoituksen eli anto- ja ottolainauksen, oman pääoman ja maksuvalmiuden muutoksen rahavirta. Näiden kahden nettomäärän erotus on sama kuin kaupungin kassavarojen muutos tilikaudella.

Rahoituslaskelma ja sen tunnusluvut

	2021	2020
	1 000 €	1 000 €
Toiminnan rahavirta		
Vuosikate	2 698	3 989
Tulorahoituksen korjaukset	-996	-889
	<u>1 701</u>	<u>3 100</u>
Investointien rahavirta		
Investointimenot	-3 113	-1 883
Rahoitusosuudet investointimenoihin	46	168
Pysyvien vastaavien hyödykkeiden luovutustulot	1 151	1 200
	<u>-1 916</u>	<u>-515</u>
Toiminnan ja investointien rahavirta	-214	2 585
Rahoituksen kassavirta		
Antolainauksen muutokset		
Antolainasaamisten lisäykset		
Antolainasaamisten vähennykset	10	10
Lainakannan muutokset		
Pitkäaikaisten lainojen lisäys	0	0
Pitkäaikaisten lainojen vähennys	-449	-549
Lyhytaikaisten lainojen muutos	0	0
Muut maksuvalmiuden muutokset	105	356
Rahoituksen rahavirta	<u>-334</u>	<u>-183</u>
Rahavarojen muutos	-548	2 402
Rahavarojen muutos		
Rahavarat 31.12.	7 064	7 612
Rahavarat 1.1.	<u>7 612</u>	<u>5 210</u>
	-548	2 402
Rahoituslaskelman tunnusluvut		
INVESTOINNIT		
Toiminnan ja investointien rahavirta ja sen kertymä, 1000 €	2775	5954
Investointien tulorahoitus, %	88,0	232,5
LAINAHOITO		
Laskennallinen lainanhoitokate	2,73	3,89
Lainanhoitokate	5,69	7,22
MAKSUVALMIUS		
Rahavarat 31.12. 1 000 €	7 064	7 612
Kassasta maksut 1 000 €	40 045	37 476
Kassan riittävyys, pv	64	74
Asukasmäärä 31.12.	6 379	6 354

Toiminnan ja investointien rahavirta

Toiminnan ja investointien rahavirta on rahoituslaskelman välitulokseksi, jonka negatiivinen (alijäämäinen) määrä ilmaisee, että menoja joudutaan kattamaan joko kassavaroja vähentämällä tai ottamalla lisää lainaa. Positiivinen (ylijäämäinen) määrä ilmaisee, kuinka paljon rahavirrasta jää nettoantolainaukseen, lainojen lyhennyksiin ja kassan vahvistamiseen. Toiminnan rahavirta muodostuu vuosikatteesta ja sen jälkeen mahdollisesti esiintyvistä satunnaisista eristä. Näiden lisäksi huomioidaan tulorahoituksen kirjanpidolliset korjaukset.

Ruskon kunnan toiminnan rahavirta vuonna 2021 oli 1,7 milj. euroa. Investointien rahavirta muodostuu käyttömaisuuden investointimenoista, rahoitusosuuksista sekä myyntituloista. Kunnan investointimenojen rahavirta oli tilikaudella noin 1,9 milj. euroa.

Toiminnan ja investointien rahavirta oli 214 160 euroa alijäämäinen.

Toiminnan ja investointien rahavirta ja sen kertymä (1000 €). Toiminnan ja investointien rahavirta-välituloksen ja neljän edellisen vuoden kertymä osoittaa investointien omarahoituksen pidemmällä aikavälillä. Omarahoitusvaatimus täyttyy, jos kertymä on positiivinen. Negatiivinen määrä ilmaisee, että menoja joudutaan kattamaan olemassa olevia kassavaroja vähentämällä tai lainaa ottamalla.

Toiminnan ja investointien rahavirta on Ruskolla ollut positiivinen vuonna 2021 sen ollessa noin 2,8 milj.euroa. Näin voi todeta, että omarahoitusvaatimus täyttyy. Toiminnan ja investointien rahavirta on vuonna 2020 ollut noin 6,0 milj. euroa. Se on heikentynyt vuodessa noin 3,2 milj.euroa.

Investointien tulorahoitus, %-tunnusluku = $100 * \text{Vuosikate} / \text{Inv.omahankintameno}$ kertoo, kuinka paljon investointien omahankintamenoista on rahoitettu tulorahoituksella eli ns. käyttötalouden ylijäämällä. Tunnusluvussa eivät ole mukana käyttömaisuuden myynnistä kertyneet myyntivoitot, joiden kokonaismäärä saattaa vuosittain huomattavastikin vaihdella. Investointien omahankintamenoilla tarkoitetaan rahoituslaskelman investointimenoja, joista on vähennetty rahoituslaskelmaan merkityt rahoitusosuudet. Tunnusluku vähennettynä sadasta osoittaa prosenttiosuuden, mikä on jäänyt rahoitettavaksi pääomarahoituksella eli käyttömaisuuden myynnillä, lainalla tai kassavarojen määrää vähentämällä.

Investointien tulorahoitus on selkeästi heikentynyt vuoden takaisesta sen ollessa vuoden 2021 lopulla 88,0 prosenttia ja vuonna 2020 lopulla 232,5 prosenttia.

Laskennallinen lainanhoitokate = $(\text{Vuosikate} + \text{Korkokulut}) / (\text{Korkokulut} + \text{Laskennalliset lainanlyhennykset})$ Tunnusluku kuvaa lainanhoitoon käytettävissä olevan tulorahoituksen ja laskennallisten lainanlyhennysten sekä korkojen suhdetta eli kykyä hoitaa lainoista aiheutuvia velvoitteita. Laskennallinen lainanhoitokate lasketaan kaavalla, jossa tuloslaskelman vuosikatteeseen lisätään korkokulut ja jossa saatu summa jaetaan korkokulujen ja laskennallisten lainanlyhennysten summalla. Laskennalliset lainanlyhennykset saadaan jakamalla taseen lainat kahdeksalla, mikä kuvaa oletettua jäljellä olevaa laina-aikaa. Lainoihin luetaan korolliset pitkäaikaiset ja lyhytaikaiset lainat, kuten kuntatodistukset. Tulorahoitus riittää lainojen hoitoon, jos tunnusluvun arvo on 1 tai suurempi. Kun tunnusluvun arvo on alle 1, joudutaan vieraan pääoman hoitoon ottamaan lisälainaa, realisoimaan kunnan omaisuutta tai vähentämään rahavaroja.

Ruskon kunnan laskennallisen lainanhoitokate on vuoden 2021 lopussa ollut 2,73 kun se vuoden 2020 lopussa on ollut hieman parempi 3,89. Tulorahoitus on kuitenkin ollut riittävä.

Lainanhoitokate = $(\text{Vuosikate} + \text{Korkokulut}) / (\text{Korkokulut} + \text{Lainanlyhennykset})$ kertoo kunnan tulorahoituksen riittävyyden vieraan pääoman korkojen ja lyhennysten maksuun. Tulorahoitus riittää lainojen hoitoon, jos tunnusluvun arvo on 1 tai suurempi. Kun tunnusluvun arvo on alle 1, joudutaan vieraan pääoman hoitoon ottamaan lisälainaa, realisoimaan kunnan omaisuutta tai vähentämään kassavaroja. Kunnan lainanhoitokate on hyvä, kun tunnusluvun arvo on yli 2, tyydyttävä luvun ollessa 1 – 2 ja heikko, kun tunnusluku jää alle yhden.

Ruskon lainanhoitokate vuonna 2021 on ollut 5,7 eli hyvä. Se on heikentynyt vuoden takaisesta, jolloin se oli 7,2.

Kassan riittävyys, pv –tunnusluku = $365 \text{ pv} * \text{Rahavarat} / \text{Kassasta maksut tilikaudella ilmaisee}$, monenko päivän kassasta maksut voidaan kunnan rahavaroilla maksaa.

Ruskon kunnan kassan riittävyyden ollessa 64,0 prosenttia, voi kassan riittävyyden todeta olevan erinomainen.

Rahoitusasema ja sen muutokset

Kunnan rahoituksen rakennetta kuvataan taseen ja siitä laskettavien tunnuslukujen avulla. Rahoitusasemassa tilikaudella tapahtuneet muutokset kuten sijoitukset, pääoman lisäykset ja palautukset käyvät ilmi rahoituslaskelmasta.

Tase ja sen tunnusluvut

VASTAAVAA	31.12.21	31.12.20	VASTATTAVAA	31.12.21	31.12.20
	1000 €	1000 €		1000 €	1000 €
PYSYVÄT VASTAAVAT	39 208	37 982	OMA PÄÄOMA	34 610	33 569
<i>Aineettomat hyödykkeet</i>	349	400	Peruspääoma	17 824	17 824
Aineettomat oikeudet	90	86	Arvonkorotusrahasto	180	180
Muut pitkävaikutteiset menot	258	314	Edellisten tilikausien ylijäämä	15 565	13 271
			Tilikauden ylijäämä/alijäämä	1 041	2 294
<i>Aineelliset hyödykkeet</i>	35 774	34 510			
Maa- ja vesialueet	7 892	7 797	POISTOERO JA VAPAAEHTOISET	360	379
Rakennukset	13 035	13 671	VARAUKSET		
Kiinteät rakenteet ja laitteet	12 115	11 659	Poistoero	360	379
Koneet ja kalusto	218	132			
Ennakkom. ja keskener. hankinnat	2 514	1 251	PAKOLLISET VARAUKSET	0	0
			Muut pakolliset varaukset	0	0
<i>Sijoitukset</i>	3 086	3 071			
Osakkeet ja osuudet	3 048	3 023	TOIMEKSIANTOJEN PÄÄOMAT	70	70
Muut lainasaamiset	38	48	Lahjoitusrahastojen pääomat	70	70
TOIMEKSIANTOJEN VARAT	70	70			
Lahjoitusrahastojen erityiskatteet	70	70	VIERAS PÄÄOMA	13 190	13 265
			<i>Pitkäaikainen</i>	3 319	3 768
VAIHTUVAT VASTAAVAT	8 953	9 232	Lainat rahoitus- ja vakuutuslaitoksilta	1 290	1 738
<i>Saamiset</i>	1 888	1 620	Muut velat/Liittymism. ja muut velat	2 029	2 029
<i>Pitkäaikaiset saamiset</i>	430	547			
Muut saamiset	430	547	<i>Lyhytaikainen</i>	9 871	9 497
<i>Lyhytaikaiset saamiset</i>	1 458	1 073	Joukkovelkakirjalainat	6 000	6 000
Myyntisaamiset	703	722	Lainat rahoitus- ja vakuutuslaitoksilta	449	449
Muut saamiset	322	235	Saadut ennakot	1	
Siirtosaamiset	432	116	Ostovelat	1 111	875
			Muut velat/Liittymism. ja muut velat	651	478
<i>Rahoitusarvopaperit</i>			Siirtovelat	1 660	1 696
Muut arvopaperit	3 500	0			
Rahat ja pankkisaamiset	3 564	7 612	VASTATTAVAA YHTEENSÄ	48 231	47 284
VASTAAVAA YHTEENSÄ	48 231	47 284	Taseen tunnusluvut	31.12.21	31.12.20
			Omavaraisuusaste	72,5	71,8
			Suhteellinen velkaantuneisuus %	33,7	34,0
			Vuokravastuut, 1000 €	495,3	429,1
			Velat ja vastuut % käyttötuloista	35,0	35,1
			Kertynyt yli-/alijäämä, milj.€	16,6	15,6
			Kertynyt yli-/alijäämä, €/asukas	2 603	2 450
			Lainakanta 31.12. 1000€	7 738	8 187
			Lainakanta 31.12., €/asukas	1 213	1 289
			Lainat ja vuokravastuut 31.12., 1000€	8 235	8 616
			Lainat ja vuokravastuut, €/asukas	1 291	1 356
			Lainasaamiset, 1000 €	38	48
			Asukasmäärä	6 379	6 354

Tunnuslukua vuokravastuut on korjattu vuoden 2020 osalta. Summasta on poistettu alv:n osuus.

Omavaraisuusaste, % = $100 * (\text{Oma pääoma} + \text{Poistoero ja vapaaehtoiset varaukset}) / (\text{Koko pääoma} - \text{Saadut ennakot})$ mittaa kunnan vakavaraisuutta, alijäämän sietokykyä ja kunnan kykyä selviytyä sitoumuksista pitkällä tähtäimellä. Omavaraisuuden hyvänä tasona pidetään 70 prosentin omavaraisuutta. 50 prosenttia tai sitä alempi omavaraisuusaste merkitsee kuntataloudessa merkittävän suurta velkarasitetta.

Ruskon kunnan omavaraisuusaste 72,5 prosenttia. Omavaraisuuden taso on hyvä ja se on parantunut vuoden takaisesta 0,7 prosenttia.

Suhteellinen velkaantuneisuus, % = $100 * (\text{Vieras pääoma} - \text{Saadut ennakot}) / \text{Käyttötulot}$ kertoo, kuinka paljon kunnan käyttötuloista tarvittaisiin vieraan pääoman takaisinmaksuun. Mitä pienempi tunnusluvun arvo on, sitä paremmat mahdollisuudet kunnalla on selviytyä velan takaisinmaksusta tulorahoituksella. Mitä pienempi velkaantuneisuuden tunnusluvun arvo on, sitä paremmat mahdollisuudet kunnalla on selviytyä velan takaisinmaksusta tulorahoituksella.

Ruskon kunnan suhteellinen velkaantuneisuus on vuonna 2021 ollut 33,7 prosenttia.

Vuokravastuut kertovat, paljonko omaisuutta on rahoitettu leasing-rahoituksella, joka kirjataan käyttötalouden menoihin, eikä taseeseen kuten lainarahoitus. Ruskon vuokravastuut vuonna 2021 ovat olleet yhteensä 495 277 euroa.

Velat ja vastuut prosenttia käyttötuloista = $100 * (\text{Vieras pääoma} - \text{Saadut ennakot} + \text{Vuokravastuut}) / \text{Käyttötulot}$ kertoo, kuinka paljon käyttötuloista tarvittaisiin vieraan pääoman takaisinmaksuun, silloin kun vieraaseen pääomaan rinnastetaan myös vuokravastuut. Tunnusluku ottaa huomioon erilaisilla malleilla kuten rahoitusleasingsopimuksilla rahoitetut hankkeet, jotka eivät näy velkana taseessa.

Velat ja vastuut prosenttia käyttötuloista vuonna 2021 on 35,0 kun se vuonna 2020 oli 35,1 prosenttia.

Kertynyt yli- /alijäämä = Edellisten tilikausien yli-/alijäämä + Tilikauden yli-/alijäämä. Luku osoittaa, paljonko kunnalla on kertynyttä ylijäämää tulevien vuosien liikkumavarana, taikka paljonko on kertynyttä alijäämää, joka on katettava tulevina vuosina.

Ruskon kunnan kertynyt ylijäämä on 16,6 milj. euroa.

Kertynyt ylijäämä (alijäämä), €/asukas = $[\text{Edellisten tilikausien ylijäämä (alijäämä)} + \text{Tilikauden ylijäämä (alijäämä)}] / \text{Asukasmäärä}$. Luku osoittaa asukaskohtaisen kertyneen ylijäämän tai katettavan kertyneen alijäämän määrän. Asukasmääränä käytetään tilinpäätösvouden päättymispäivän mukaista kunnan asukasmäärää.

Ruskon kunnan kertynyt ylijäämä per asukas on 2 603 euroa.

Lainakannalla 31.12. = Vieras pääoma – (Saadut ennakot + Ostovelat + Siirtovelat + Muut velat) tarkoitetaan korollista vierasta pääomaa. Lainakantaan lasketaan tällöin koko vieras pääoma vähennettynä saaduilla ennakoilla sekä osto-, siirto- ja muilla veloilla.

Ruskon kunnalla on 31.12.2021 ollut lainaa yhteensä 7,7 milj. euroa. Lainamäärä on laskenut vuoden takaisesta 449 000 euroa.

Lainat euroa/asukas. Asukaskohtainen lainamäärä lasketaan jakamalla edellä mainittu lainakanta tilinpäätösvouden päättymispäivän mukaisella kunnan asukasmäärällä.

Ruskon kunnalla lainaa asukasta kohden 31.12. on ollut 1 213 euroa.

Lainat ja vuokravastuut 31.12. = Vieras pääoma – (Saadut ennakot + Ostovelat + Siirtovelat + Muut velat) + Vuokravastuut. Lainat ja vuokravastuut saadaan lisäämällä lainakantaan vuokravastuiden määrä. Vuokravastuiden määrä huomioidaan liitetiedoissa ilmoitetun mukaisena.

Lainaa ja vuokravastuita Ruskon kunnalla on vuonna 2021 ollut yhteensä 8,24 milj. euroa, kun vuonna 2020 niitä oli 8,62 milj. euroa.

Lainat ja vuokravastuut, euroa per asukas. Asukaskohtainen tunnusluku lasketaan jakamalla edellä mainittujen lainojen ja vastuiden määrä tilinpäätösvouden päättymispäivän mukaisella kunnan asukasmäärällä.

Asukaskohtainen Ruskon kunnan lainojen ja vuokravastuiden yhteismäärä on vuonna 2021 ollut 1291 euroa.

Lainasaamiset 31.12. = *Sijoituksiin merkityt joukkovelkakirjalainasaamiset ja muut lainasaamiset.* Lainasaamisilla tarkoitetaan pysyviin vastaaviin merkittyjä antolainoja kunnan omistamien ja muiden yhteisöjen investointien rahoittamiseen.

Ruskon kunnan lainasaamiset ovat 31.12. olleet yhteensä 38 000 euroa. Ne ovat pienentyneet vuoden takaisesta 10 000 euroa.

Kokonaistulot ja -menot

TULOT	1 000 €	MENOT	1 000 €
Toiminta		Toiminta	
Toimintatuotot	5 421	Toimintakulut	36 448
Verotulot	27 290	Korkokulut	30
Valtionosuudet	6 419	Muut rahoituskulut	5
Korkotuotot	29	Satunnaiset kulut	0
Muut rahoitustuotot	23		
Satunnaiset tuotot	0	Tulorahoituksen korjauserät	
Tulorahoituksen korjauserät		-Pakollisten varausten lis+,väh-	0
- Pysyvien vastaavien luovutusvoitot	-996	-Pysyvien vast. hyödykk. luovutustappiot	0
Investoinnit		Investoinnit	
Rahoitusosuudet investointimenoihin	46	Investointimenot	3 113
Pysyvien vast. hyödykk. luovutustulot	1 151		
Rahoitustoiminta		Rahoitustoiminta	
Antolainasaamisten vähennykset	10	Antolainasaamisten lisäykset	0
Pitkäaikaisten lainojen lisäys	0	Pitkäaikaisten lainojen vähennys	449
Lyhytaikaisten lainojen lisäys	0	Lyhytaikaisten lainojen vähennys	0
Oman pääoman lisäykset	0	Oman pääoman vähennykset	0
Kokonaistulot yhteensä	39 392	Kokonaismenot yhteensä	40 045
		<i>Ero:</i>	-653
		<i>maksuvalmiuden muutokset</i>	-105
		<i>rahavarojen muutos</i>	-548
		<i>yhteensä</i>	<hr/> -653

Kuntakonsernin toiminta ja talous

Yhdistelmä kuntakonserniin kuuluvista yhteisöistä

Tytäryhteisöt

Asunto Oy Ruskon Metsärinne	yhdistelty
Asunto Oy Ruskon Metsäranta	yhdistelty
Kiinteistö Oy Ruskon Vuokratalot	yhdistelty

Kuntayhtymät

Varsinais-Suomen Sairaanhoidopiiri ky	yhdistelty
Raision seudun koulutuskuntayhtymä	yhdistelty

Varsinais-Suomen Erityishuoltoapiiri ky	yhdistelemättä
Varsinais-Suomen Liitto	yhdistelemättä

Konsernin tuloslaskelma ja tunnusluvut

	2021	2020
	1 000 €	1 000 €
Toimintatuotot	16 068	15 021
Toimintakulut	-46 271	-44 485
Osuus osakkuusyht. voitosta (tappiosta)	15	11
<i>Toimintakate</i>	<u>-30 188</u>	<u>-29 454</u>
Verotulot	27 290	26 374
Valtionosuudet	6 419	7 779
Rahoitustuotot- ja kulut		
Korkotuotot	28	24
Muut rahoitustuotot	29	45
Korkokulut	-100	-78
Muut rahoituskulut	-10	-5
<i>Vuosikate</i>	<u>3 468</u>	<u>4 686</u>
Poistot ja arvonalentumiset	-2 282	-2 332
Omistuksen eliminointierot		
<i>Tilikauden tulos</i>	<u>1 186</u>	<u>2 353</u>
Tilinpäätössiirrot		
Tilikauden verot		
Laskennalliset verot	-4	-1
Vähemmistöosuudet	-6	-6
<i>Tilikauden ylijäämä/alijäämä</i>	<u>1 176</u>	<u>2 346</u>

Tuloslaskelman tunnusluvut

Toimintatuotot/toimintakulut %	34,7	33,8
Vuosikate/poistot %	152,0	200,9
Vuosikate €/asukas	544	737
Asukasmäärä	6 379	6 354

Konsernin rahoituslaskelma ja tunnusluvut

	2021	2020
	1 000 €	1 000 €
Toiminnan rahavirta		
Vuosikate	3 468	4 686
Satunnaiset erät		
Tilikauden verot		
Tulorahoituksen korjauserät	-986	-913
	<u>2 482</u>	<u>3 772</u>
Investointien rahavirta		
Investointimenot	-3 547	-2 337
Rahoitusosuudet investointimenoihin	56	181
Pysyvien vastaavien hyödykkeiden luovutustulot	1 156	1 232
	<u>-2 335</u>	<u>-924</u>
Toiminnan ja investointien rahavirta	147	2 848
Rahoituksen kassavirta		
Antolainauksen muutokset		
Antolainasaamisten lisäykset	0	0
Antolainasaamisten vähennykset		
Lainakannan muutokset		
Pitkäaikaisten lainojen lisäys	216	1
Pitkäaikaisten lainojen vähennys	-857	-1 054
Lyhytaikaisten lainojen muutos	-86	214
Oman pääoman muutokset		
Muut maksuvalmiuden muutokset	166	434
Rahoituksen rahavirta	<u>-562</u>	<u>-405</u>
Rahavarojen muutos	-415	2 443
Rahavarojen muutos		
Rahavarat 31.12.	8 313	8 728
Rahavarat 1.1.	8 728	6 285
	<u>-415</u>	<u>2 443</u>

Konsernitase ja tunnusluvut

VASTAAVAA	31.12.21	31.12.20	VASTATTAVAA	31.12.21	31.12.20
	1 000 €	1 000 €		1 000 €	1 000 €
PYSYVÄT VASTAAVAT	45 646	44 593	OMA PÄÄOMA	36 190	34 998
Aineettomat hyödykkeet	355	407	Peruspääoma	17 824	17 824
Aineettomat oikeudet	93	86	Arvonkorotusrahasto	180	180
Muut pitkävaikutteiset menot	262	321	Muut omat rahastot	672	637
Ennakkomaksut			Edell.tilikaus.ylijäämä(alijäämä)	16 338	14 011
Aineelliset hyödykkeet	44 357	43 284	Tilikauden ylijäämä(alijäämä)	1 176	2 346
Maa- ja vesialueet	8 294	8 201			
Rakennukset	20 399	21 136	VÄHEMMISTÖOSUUS	234	243
Kiinteät rakenteet ja laitteet	12 116	11 661	POISTOERO JA VAPAAEH-		
Koneet ja kalusto	788	701	TOISET VARAUKSET	0	0
Muut aineelliset hyödykkeet	19	21	Poistoero	0	0
Ennakkom. ja keskener.h	2 741	1 563	Vapaaehtoiset varaukset	0	0
Sijoitukset	934	902	PAKOLLISET VARAUKSET	400	380
Osakkuusyhteisöosuudet	135	130			
Osakkeet ja osuudet	783	757	TOIMEKSIANTOJEN PÄÄOMAT	85	84
Muut lainasaamiset	15	15	Valtion toimeksiannot		
Muut sijoitukset	0	0	Lahjoitusrahastojen pääomat	85	84
TOIMEKSIANTOJEN VARAT	85	83	Muut toimeksiannot		
Lahjoitusrah.erityiskatteet	85	83			
VAIHTUVAT VASTAAVAT	11 250	11 403	VIERAS PÄÄOMA	20 072	20 373
Vaihto-omaisuus	161	202	Pitkäaikainen	7 802	8 444
Saamiset	2 775	2 472	Lainat rahoitus-ja vakuutuslait.	5 759	6 400
Pitkäaikaiset saamiset	432	840	Lainat julkisyhteisöiltä	0	0
Myyntisaamiset	1		Lainat muilta	1	1
Muut saamiset	430	570	Saadut ennakot	13	13
Siirtosaamiset		270	Muut velat	2 029	2 029
Lyhytaikaiset saamiset	2 343	1 632	Lyhytaikainen	12 270	11 930
Myyntisaamiset	1 000	1 051	Joukkovelkakirjalainat	6000	6000
Muut saamiset	481	376	Lainat rahoitus-ja vakuutuslait.	857	943
Siirtosaamiset	862	205	Lainat julkisyhteisöiltä	0	0
Rahoitusarvopaperit	3 701	201	Saadut ennakot	38	32
Rahat ja pankkisaamiset	4 613	8 528	Ostovelat	1 740	1 406
			Muut velat	792	615
			Siirtovelat	2 839	2 926
			Laskennalliset verovelat	4	8
VASTAAVAA YHTEENSÄ	<u>56 981</u>	<u>56 079</u>	VASTATTAVAA YHTEENSÄ	<u>56 981</u>	<u>56 079</u>
Konsernitaseen tunnusluvut					
Omavaraisuusaste-%	63,98 %	62,89 %			
Suhteellinen velkaantuneisuus, %	40,2 %	41,3 %			
Vuokravastuut, 1000 €	1 668	2 209			
Kertynyt ylijäämä, 1000 €	17 514	16 357			
Kertynyt ylijäämä €/asukas	2 746	2 574			
Konsernin lainat €/asukas	1 978	2 100			
konsernin lainakanta 31.12., 1000 €	12 617	13 344			
Konsernin lainat ja vuokravastuut 31.12., 1000€	14 285	15 553			
Konsernin lainat ja vuokravastuut, €/asukas	2 239	2 448			
Konsernin lainasaamiset 31.12., 1000€	15	15			
Kunnan asukasmäärä	6 379	6 354			

Tunnuslukua vuokravastuut on korjattu. Vuoden 2020 tunnusluvusta on puuttunut kunnan omat vastuut.

Kunnanhallituksen esitys tilikauden tuloksen käsittelystä

Kuntalain 115 §:n mukaan kunnanhallituksen on toimintakertomuksessa tai sen antamisen yhteydessä tehtävä esitys tilikauden tuloksen käsittelyä sekä talouden tasapainottamista koskeviksi toimenpiteiksi.

Kunnan tilikauden tulos on 1 022 542,67 euroa ylijäämäinen. Kunnanhallitus esittää, että poistoeroa tuloutetaan 18 921,34 euroa ja ylijäämä 1 041 464,01 euroa kirjataan taseen oman pääoman yli-/alijäämän tilille.

Esitystä talouden tasapainottamiseen ei tilinpäätöksen perusteella tarvita, koska taseessa on aikaisemmilta tilikausilta kertyneitä ylijäämiä 15 565 085,75 euroa.

Hallinto- ja osallisuuspalvelut

Vaalit

Keskusvaalilautakunta huolehtii kunnallisten ja valtiollisten vaalien kunnalle kuuluvista tehtävistä.

Vuonna 2021 järjestettiin kunnallisvaalit ja valmistauduttiin tammikuussa 2022 pidettäviin aluevaaleihin.

Tuloarvioiden ja määrärahojen toteutuma

<u>Ulkoiset</u>	<u>Tp 2020</u>	<u>Ta2021</u>	<u>Muutos ta</u>	<u>Tp 2021</u>	<u>tot-%</u>
Toimintatuotot			6 800	6 778,80	99,7 %
Toimintakulut,		-13 179	-30 279	-34 450,98	113,8 %
josta palvelujen ostot		-7 500	-8 700	-10 767,13	123,8 %
Toimintakate		-13 179	-23 479	-27 672,18	117,9 %
<u>Sisäiset</u>					
Toimintatuotot					
Toimintakulut					
Toimintakate					
<u>Ulkoiset + Sisäiset</u>					
Toimintatuotot			6 800,00	6 778,80	99,7 %
Toimintakulut		-13 179	-30 279	-34 450,98	113,8 %
Toimintakate (=sitova)		-13 179	-23 479	-27 672	117,9 %
muut laskennalliset erät		-559	-559	-659,17	117,9 %
poistot					

Tarkastustoimi

Tarkastuslautakunta arvioi, ovatko valtuuston asettamat toiminnalliset ja taloudelliset tavoitteet toteutuneet.

Tilintarkastuksen tehtävänä on hyvän tilintarkastustavan mukaisesti tarkastaa, onko kunnan hallintoa ja taloutta hoidettu kunnanvaltuuston päätösten mukaisesti sekä muutoin asianmukaisesti.

Lautakunnan päätavoitteena on käydä läpi kaikki palvelualueet toimintakautensa aikana.

Vuositavoitteena käydään läpi palvelualueet ja toiminnot suunnitelman mukaisesti.

Tuloarvioiden ja määrärahojen toteutuma

<u>Ulkoiset</u>	<u>Tp 2020</u>	<u>Ta2021</u>	<u>Muutos ta</u>	<u>Tp 2021</u>	<u>tot-%</u>
Toimintatuotot					
Toimintakulut,	-14 758,19	-16 066	-16 066	-14 059,03	87,5 %
josta palvelujen ostot	-10 490,61	-11 000	-11 000	-8 895,39	80,9 %
Toimintakate	-14 758,19	-16 066	-16 066	-14 059,03	87,5 %
<u>Sisäiset</u>					
Toimintatuotot					
Toimintakulut					
Toimintakate					
<u>Ulkoiset + Sisäiset</u>					
Toimintatuotot					
Toimintakulut	-14 758,19	-16 066	-16 066	-14 059,03	87,5 %
Toimintakate (=sitova)	-14 758,19	-16 066	-16 066	-14 059,03	87,5 %
muut laskennalliset erät	-7 771,00	-12 741	-12 741	-14 622,80	114,8 %
poistot					

Yleishallinto

Yleishallinnon tehtävänä on tukipalvelujen (ICT-, talous- ja henkilöstöhallinnon palvelut) tuottaminen tulosalueille ja yleisvastuu päätöksenteko- ja luottamushenkilötoiminnan toimivuudesta ja kehittämisestä. Yleishallinto huolehtii vaalien järjestämisestä kunnassa ja koordinoi sekä Raision tuottamia sosiaali- ja terveyspalveluja että seudullisen joukkoliikenteen (Föli-järjestelmä) palveluja ja niiden laatua ja taloudellisuutta.

Päätöksentekoon liittyvien prosessien sujuvoittamiseksi kunnalle hankittiin vuoden 2019 lopussa uusi sähköinen päätöksenteko- ja ohjausjärjestelmä. Tämän järjestelmän toimivuutta on arvioitu jatkuvana prosessina osana kehittämistyötä.

Vuoden 2021 alusta on otettu käyttöön uusi palkkaohjelmaversio Populus.

Vuoden 2021 aikana on keskushallinnossa vaihtunut kaksi henkilöä; toimistos sihteeri ja asianhallinta- ja arkistos sihteeri. Sen lisäksi talous- ja hallintojohtaja eläköityi vuoden lopulla.

Vuonna 2021 Covid 19 -pandemia jatkui edelleen ja lähestulkoon kaikki kokoukset pidettiin etänä. Se osa henkilökuntaa, joka töiltään pystyi, teki etätöitä laajan etätyösuosituksen ollessa voimassa lähestulkoon koko vuoden.

Tuloarvioiden ja määrärahojen toteutuma

<u>Ulkoiset</u>	<u>Tp 2020</u>	<u>Ta2021</u>	<u>Muutos ta</u>	<u>Tp 2021</u>	<u>tot-%</u>
Toimintatuotot	9 484,63	8 000	8 000	18 458,59	230,7 %
Toimintakulut,	-1 257 661,89	-1 411 543	-1 386 803	-1 387 593,03	100,1 %
josta palvelujen ostot	-631 620,86	-668 300	-668 300	-661 987,19	99,1 %
Toimintakate	-1 248 177,26	-1 403 543	-1 378 803	-1 369 134,44	99,3 %
<u>Sisäiset</u>					
Toimintatuotot	17 958,00	62 564	62 564	61 305,18	98,0 %
Toimintakulut	-71 469,25	-62 594	-62 594	-82 304,67	131,5 %
Toimintakate	-53 511,25	-30	-30	-20 999,49	69998,3 %
<u>Ulkoiset+Sisäiset</u>					
Toimintatuotot	27 442,63	70 564	70 564	79 763,77	113,0 %
Toimintakulut	-1 329 131,14	-1 474 137	-1 449 397	-1 469 897,70	101,4 %
Toimintakate (=sitova)	-1 301 688,51	-1 403 573	-1 378 833	-1 390 133,93	100,8 %
muut laskennalliset erät	569 875,00	774 184	774 184	736 265,92	95,1 %
poistot	-31 421,42	-31 419	-31 419	-32 426,67	

Tavoitteet ja toteutuma

Tavoite	Mittari	Ta 2021	Toteutuma
Kunnan tasapainoinen talous	Tuloslaskelman alijäämä	Kolmen peräkkäisen tilinpäätöksen yhteistulos on ylijäämäinen	Toteutuu. Kolmen peräkkäisen vuoden tulos on 1,6 milj.euroa ylijäämäinen.
Päätöksenteko- ja ohjausjärjestelmän sekä organisaation kehittäminen strategian pohjalta	Toiminnanohjausjärjestelmän käyttöönotto	Järjestelmän arviointi	Järjestelmä on otettu käyttöön. Arviointia tehdään koko ajan osana kokonaisprosessia.

Joukkoliikenne

Kuuden kunnan yhdessä järjestämä joukkoliikenne Turun seudulla alkoi 1.7.2014. Turun seudun joukkoliikenteessä ovat mukana Turku, Kaarina, Raisio, Naantali, Lieto ja Rusko. Joukkoliikenteen tavoitteena on tarjota monipuoliset, laadukkaat ja edulliset joukkoliikennepalvelut ruskolaisille.

V:n 2020 tavoitteena oli joukkoliikenteen käytön ja asiakasmäärien kasvattaminen. Tavoite ei toteutunut Covid 19-pandemian aiheuttaman matkustajamäärän huomattavasta vähenemisestä. Vaikka lipputuloista saatavat tuotot alenivat samassa suhteessa, ei kunnan

maksama subventio kuitenkin noussut. Tämä johtui valtion joukkoliikenteeseen osoittamista tuista.

Ruskon koulukuljetukset (V-linjat) liitettiin osaksi joukkoliikennettä syksyllä 2021. Sen lisäksi kuljetuskustannusten indeksi nousi lähes 8 prosenttia vuonna 2021. Talousarviossa indeksitarkastukseen varattiin 5 prosenttia.

Tuloarvioiden ja määrärahojen toteutuma

<u>Ulkoiset</u>	<u>Tp 2020</u>	<u>Ta2021</u>	<u>Muutos ta</u>	<u>Tp 2021</u>	<u>tot-%</u>
Toimintatuotot	7 465,00				
Toimintakulut,	-442 916,83	-501 600	-501 600	-640 710,29	127,7 %
josta palvelujen ostot	-440 053,05	-498 600	-498 600	-637 943,92	127,9 %
Toimintakate	-435 451,83	-501 600	-501 600	-640 710,29	127,7 %
<u>Sisäiset</u>					
Toimintatuotot					
Toimintakulut					
Toimintakate					
<u>Ulkoiset+Sisäiset</u>					
Toimintatuotot	7 465,00				
Toimintakulut	-442 916,83	-501 600	-501 600	-640 710,29	127,7 %
Toimintakate (=sitova)	-435 451,83	-501 600	-501 600	-640 710,29	127,7 %
muut laskennalliset erät		-1 011	-1 011	-948,34	
poistot	-14 454,76	-9 272	-9 272	-11 523,09	124,3 %

Tavoitteet ja toteutuma

Tavoite	Mittari	Ta 2021	Toteutuma
Joukkoliikenteen asiakasmäärien kasvattaminen	Asiakasmäärä/v	+ 1%	Covid19 -pandemiasta johtuen asiakasmäärää ei saatu kasvatettua.
Joukkoliikenteen palvelutason/ kustannusten tasapaino	Kustannukset/asukas	78 e/as	Ei toteutunut kustannukset / asukas oli 100,83 €.

Elinkeinotoimi

Ruskon kunta osallistuu elinkeinotoiminnan kehittämiseen sekä oman kunnan, että koko Turun seutukunnan osalta, osallistumalla Turku Business Regionin (aiemmin Turun seudun kehittämiskeskus) toimintaan sekä mahdollistamalla omilla päätöksillä elinkeinotoiminnan monipuolistumisen ja lisääntymisen kunnan alueella esim. kaavoittamalla teollisuustontteja ja markkinoinnilla. Maaseutuasiainpalvelut ostetaan Liedon kunnalta.

Ahola-Ojannon asemakaavan laajentaminen mahdollistaa 6-7 lisätonttia.

Tuloarvioiden ja määrärahojen toteutuma

<u>Ulkoiset</u>	<u>Tp 2020</u>	<u>Ta2021</u>	<u>Muutos ta</u>	<u>Tp 2021</u>	<u>tot-%</u>
Toimintatuotot				4 900,00	
Toimintakulut,	-87 671,34	-91 641	-91 641	-91 661,49	100,0 %
josta palvelujen ostot	-85 933,93	-89 800	-89 800	-89 853,05	100,1 %
Toimintakate	-87 671,34	-91 641	-91 641	-86 761,49	94,7 %
<u>Sisäiset</u>					
Toimintatuotot					
Toimintakulut					
Toimintakate					
<u>Ulkoiset+Sisäiset</u>					
Toimintatuotot				4 900,00	
Toimintakulut	-87 671,34	-91 641	-91 641	-91 661,49	100,0 %
Toimintakate (=sitova)	-87 671,34	-91 641	-91 641	-86 761,49	94,7 %
muut laskennalliset erät		-309	-309	-401,10	
poistot					

Tavoitteet ja toteutuma

Tavoite	Mittari	Ta 2021	Toteutuma
Yritysten määrä	Toimivat yritykset/ 1000 asukasta (tällä hetkellä 80)	85	86,4

Kaavoitus ja maankäyttö

Maa- ja tonttipolitiikan tarkoituksena on turvata suunnitelmallinen rakentaminen kunnan alueella hankkimalla kaavoitukseen soveltuvia maa-alueita. Huolehditaan riittävästä asumis- ja yritystonttitarjonnasta uusilla ja ajan tasaisilla yleis- ja asemakaavoilla.

Tuloarvioiden ja määrärahojen toteutuma

<u>Ulkoiset</u>	<u>Tp 2020</u>	<u>Ta2021</u>	<u>Muutos ta</u>	<u>Tp 2021</u>	<u>tot-%</u>
Toimintatuotot	1 073 719,49	900 000	900 000	1 174 143,07	130,5 %
Toimintakulut,	-46 664,58	-71 246	-71 246	-75 569,87	106,1 %
josta palvelujen ostot	-34 707,31	-58 500	-58 500	-57 159,13	97,7 %
Toimintakate	1 027 054,91	828 754	828 754	1 098 573,20	132,6 %
<u>Sisäiset</u>					
Toimintatuotot					
Toimintakulut					
Toimintakate					
<u>Ulkoiset+Sisäiset</u>					
Toimintatuotot	1 073 719,49	900 000	900 000	1 174 143,07	130,5 %
Toimintakulut	-46 664,58	-71 246	-71 246	-75 569,87	106,1 %
Toimintakate (=sitova)	1 027 054,91	828 754	828 754	1 098 573,20	132,6 %
muut laskennalliset erät	-3 735,00	-8 980	-8 980	-9 844,33	
poistot					

Tavoitteet ja toteutuma

Tavoite	Mittari	Ta 2021	Toteutuma
Asukasluvun kasvun turvaava tonttitarjonta	Kunnassa luovutettavana olevat tontit (suluissa kunnan luovuttamat)	Kunta 38 Seurakunta 20 Yksityiset 87 Yhteensä 145 (kunnan myymät/lunastetut 20)	Kunta 16 Seurakunta 15 Yksityiset 93 Yhteensä 124 (kunnan myymät 14, lunastetut 9)
Ajantasainen maankäytön suunnittelu	Yleiskaavat ja kaavamuutokset	Ruskon eteläosan osayleiskaava valmistuu.	Ei valmistunut. Valmistuu kevään 2022 aikana.
	Asemakaavat ja kaavamuutokset	Ahola-Ojanto ja Niittyliä valmistuvat.	Eivät valmistuneet. Valmistuvat kevään 2022 aikana.
		Ketunluolan asemakaavan laajennus jatkuu.	Toteutui. Kaavaluonnosta laadittiin.

Elinvoimapaalvelut

Tekniset palvelut

Tekniset palvelut toimittavat kunnan teknisen hallinnon ja infrapalvelut. Infrapalvelut ylläpitävät kunnan yleisiä alueita, liikenneväyliä sekä hulevesiviemärintiä.

Tuloarvioiden ja määrärahojen toteutuma

<u>Ulkoiset</u>	<u>Tp 2020</u>	<u>Ta2021</u>	<u>Muutos ta</u>	<u>Tp 2021</u>	<u>tot-%</u>
Toimintatuotot	9 253,41	178 500	178 500	219 140,42	122,8 %
Toimintakulut,	-501 922,01	-475 254	-475 254	-510 256,25	107,4 %
josta palvelujen ostot	-150 373,09	-142 100	-142 100	-174 688,51	122,9 %
Toimintakate	-492 668,60	-296 754	-296 754	-291 115,83	98,1 %
<u>Sisäiset</u>					
Toimintatuotot	32 612,70	43 000	43 000	35 319,86	82,1 %
Toimintakulut	-20 631,66	-32 757	-32 757	-52 448,40	160,1 %
Toimintakate	11 981,04	10 243	10 243	-17 128,54	-167,2 %
<u>Ulkoiset+Sisäiset</u>					
Toimintatuotot	41 866,11	221 500	221 500	254 460,28	114,9 %
Toimintakulut	-522 553,67	-508 011	-508 011	-562 704,65	110,8 %
Toimintakate (=sitova)	-480 687,56	-286 511	-286 511	-308 244,37	107,6 %
muut laskennalliset erät	168 201,40	137 086	137 086	163 796,25	119,5 %
poistot	-547 014,30	-557 723	-557 723	-541 168,83	97,0 %

Tavoitteet ja toteutuma

Tavoite	Arviointikriteeri/Mittari	Ta 2021	Toteutuma
Strategia Asiakkaat ja vaikuttavuus	Asiakastyytyväisyyskyselyn tulokset (vaikuttavuustasolta keskiarvo) asteikolla 1-5	3,4	3,5
kaavateiden kunto ja puhtaanapito, hoidon taso	tyytyväisyyskysely asteikolla 1-5	3,4	3,3
kaavateiden talvihoito	tyytyväisyyskysely asteikolla 1-5	3,4	3,2
puistojen, liikunta- paikkojen ja viheralueiden hoito	tyytyväisyyskysely asteikolla 1-5	3,4	3,3
jätehuolto	tyytyväisyyskysely asteikolla 1-5	3,4	3,5
vesi- ja viemärihuolto	tyytyväisyyskysely asteikolla 1-5	3,4	3,8
valaistus	tyytyväisyyskysely asteikolla 1-5	3,4	3,8
Elohopealamppujen (katu) vaihtaminen led valaisimiin	Elohopealamppujen lkm kaikista katulampuista / %	39 %	

Toimintatuotot ovat ylittyneet metsämyynnin takia 22,8 %, tämä johtuu siitä, että metsähakkuiden määrää kasvatettiin vuoden aikana alkuperäisestä suunnitelmasta. Toimintakulut ovat ylittyneet 9,9 %. Tuloslaskelman mukaan talousarvion toimintakate on ylittynyt 7,4 %. Toimintakatteen ylitys euroina on 35 000. Ylitys on palveluiden ostossa, jossa suurin ylitys on teiden kunnossapidossa. Toinen ylitys on henkilöstömenoissa ja siellä ylitys johtuu jaksotetuista palkoista, jotka kirjataan pitämättömistä lomista. Katuvalojen uusimisesta on jouduttu luopumaan energiakulujen kallistumisen myötä, tulevaisuudessa uusiminen tehdään investointilistan kautta.

Investoinnit

Toteutuneita hankkeita 2021 ovat Päällistönmäen kunnallistekniikka Rekikaari ja Jukotie, Päällystys, Leikkipaikkojen kunnostus, Hujalan kevyeen liikenteen väylän suunnittelu ja Valkiaavuoren kunnallistekniikan vaihe 3 suunnittelu. Suurin investointi on Maunun koulun laajennus ja saneeraus, joka jatkuu vielä vuonna 2022.

Toimitila- ja vuokrauspalvelut

Kiinteistöhoidon ja -kunnossapidon sekä siivouspalvelun tehtävänä on huolehtia kunnan kiinteistöistä tehokkaasti ja taloudellisesti. Kiinteistöjen arvo ja toimivuus säilytetään elinkaaren loppuun asti riittävillä huoltotoimenpiteillä. Sähköisten järjestelmien käyttöönotto ja hyödyntäminen on käynnissä kiinteistöhoidossa. Lautakunta on ottanut käyttöön kiinteistöraportoinnin. Tärkeänä tavoitteena on tiedon lisääminen kiinteistöomaisuuden hallinnassa ja ylläpidossa.

Asuntotoimi hoitaa kunnan asuntojen vuokraustoiminnan.

Tuloarvioiden ja määrärahojen toteutuma

<u>Ulkoiset</u>	<u>Tp 2020</u>	<u>Ta2021</u>	<u>Muutos ta</u>	<u>Tp 2021</u>	<u>tot-%</u>
Toimintatuotot	1 230 016,15	1 207 780	1 207 780	1 162 753,28	96,3 %
Toimintakulut,	-3 540 651,92	-3 526 768	-3 629 528	-3 562 602,29	98,2 %
josta palvelujen ostot	-775 384,70	-690 250	-766 250	-654 666,84	85,4 %
Toimintakate	-2 310 635,77	-2 318 988	-2 421 748	-2 399 849,01	99,1 %
<u>Sisäiset</u>					
Toimintatuotot	3 856 191,21	3 574 139	3 574 139	3 948 106,30	110,5 %
Toimintakulut	-778 852,08	-645 145	-645 145	-684 786,68	106,1 %
Toimintakate	3 077 339,13	2 928 994	2 928 994	3 263 319,62	111,4 %
<u>Ulkoiset+Sisäiset</u>					
Toimintatuotot	5 086 207,36	4 781 919	4 781 919	5 110 859,58	106,9 %
Toimintakulut	-4 319 504,00	-4 171 913	-4 274 673	-4 247 388,97	99,4 %
Toimintakate (=sitova)	766 703,36	610 006	507 246	863 470,61	170,2 %
muut laskennalliset erät	-287 800,40	-294 119	-294 119	-313 728,35	106,7 %
poistot	-716 487,35	-709 564	-709 564	-717 607,42	101,1 %

Tavoitteet ja toteutuma

Tavoite	Mittari	Ta 2021	Toteutuma
Strategia Vuokra-asuntojen ja As Oy:n korkea vuokrausaste	vuokrausaste %	98 %	98 %
Kiinteistöissä valaisimien vaihtaminen led-valaisimiin	Valaisimien vaihto vuoden 2017 tasosta (ei yhtään v.2017)	9 %	9 %

Tuloslaskelman toimintakatteen mukaan tulos on parantunut 70,2 % talousarvioon verrattuna. Tulot ovat kasvaneet 6,9 % ja menot alittuneet 0,6 %.

Toteutuneet hankkeet 2021 ovat PTS listan mukaiset, jotka lautakunta hyväksyi talousarviokäsittelyssä. Rakenteita avaavia kuntotutkimuksia tehtiin syksyllä ja jatkotoimet jatkuvat vuonna 2022. Kiinteistöjen valaisinvaihdot koskivat lähinnä Maunun koulua, jossa työ tehtiin investoinneista.

Ruokapalvelut valmistavat kunnan koulujen ja päiväkotien päivittäiset lounaat ja päivälliset Ruskon Keskuskeittiöllä. Kouluarkisin lounaita ja päivällisiä valmistettiin noin 1 400 annosta päivässä. Palvelukeittiöllä, joita on koulujen ja päiväkotien yhteydessä, valmistettiin arkisin aamu- ja välipaloja. Koronakaranteeniin tai -eristykseen määräytyille oppilaille valmistettiin koululounaspaketteja tilausten mukaisesti. Koululounaspaketteja pakattiin keskimäärin 14kpl/koulupäivä, kuin vastaava luku 2020 oli 60kpl/koulupäivä.

Ruokapalvelut valmistivat ruoat myös Raision hallinnoimiin palvelutaloihin Ruskon kunnan alueella ja kaikille Ruskon alueen ateriapalveluasiakkaille kotiin kuljetettavaksi. Ruskon kunnan henkilöstöllä on ollut mahdollista käydä syömässä Maunun koulun tai Jokikummun ruokasaleissa koronatilanteen ja Maunun koulun saneerauksen antamien mahdollisuuksien puitteissa. Lisäksi kunnan eläkeläisten on ollut mahdollista noutaa lounasannos kotiin nautittavaksi Keskuskeittiön tai Jokikummun keittiön ovelta, koska koronatilanteesta johtuen eläkeläisten ei ole ollut mahdollista käydä ruokailemassa ruokasaleissa.

Vesihuoltolaitos

Lain mukaan kunnan vesihuoltolaitoksella on toiminta-alueellaan vastuu vesihuollon järjestämisestä. Kunnan vesi tulee omilta vesilaitoksilta Vahdolta ja Ruskolta. Jätevedet toimitetaan koko kunnan alueelta Turun verkostoa pitkin Turun seudun puhdistamoon.

Laitoksen tehtävänä on talousveden laatuvaatimukset täyttävän veden toimittaminen asiakkaille ja asiakkaiden viemäriverkostoon toimittamien jätevesien pois johtaminen ja toimittaminen edelleen puhdistettavaksi ympäristöviranomaisen edellyttämällä tavalla.

Toimintaa ohjaavat elinkaariajattelu ja kestävä kehitys. Vesihuoltolaitoksen toimintaa ohjaa vesihuoltolaki.

Tuloarvioiden ja määrärahojen toteutuma

<u>Ulkoiset</u>	<u>Tp 2020</u>	<u>Ta2021</u>	<u>Muutos ta</u>	<u>Tp 2021</u>	<u>tot-%</u>
Toimintatuotot	1 147 227,63	1 130 000	1 130 000	1 232 226,61	109,0 %
Toimintakulut,	-492 113,72	-618 200	-618 200	-448 112,18	72,5 %
josta palvelujen ostot	-347 211,66	-488 500	-488 500	-319 771,91	65,5 %
Toimintakate	655 113,91	511 800	511 800	784 114,43	153,2 %
<u>Sisäiset</u>					
Toimintatuotot	39 802,14	46 000	46 000	39 106,08	85,0 %
Toimintakulut	-193 978,79	-209 695	-209 695	-248 217,37	118,4 %
Toimintakate	-154 176,65	-163 695	-163 695	-209 111,29	127,7 %
<u>Ulkoiset+Sisäiset</u>					
Toimintatuotot	1 187 029,77	1 176 000	1 176 000	1 271 332,69	108,1 %
Toimintakulut	-686 092,51	-827 895	-827 895	-696 329,55	84,1 %
Toimintakate	500 937,26	348 105	348 105	575 003,14	165,2 %
Muut rahoitustuotot	379,34			100,80	
poistot	-261 998,83	-286 588	-286 588	-275 030,90	96,0 %
peruspääoman korko	-145 781,56	-145 782	-145 782	-145 756,85	100,0 %
Tilikauden tulos = sitova	93 536,21	-84 265,00	-84 265,00	154 316,19	283,1 %

Tavoitteet ja toteutuma

Tavoite	Arviointikriteeri/Mittari	Ta 2021	Toteutuma
Strategia Vesihuoltolaitoksen tulot kattavat toimintamenot, poistot ja 3 % koron pääomalle	Tilikauden tulos on vähintään 0.	toteutuu	toteutuu
Strategia Vesijohtoverkoston vuotojen määrä	Lukumäärä max.	10	6
Strategia Jätevesiverkoston tukokset ja vuotojen määrä	Lukumäärä max	15	11
Strategia Vanhentuneen vesimittarikannan uusiminen	Lukumäärä min	150	62

Tuloslaskelman toimintakatteen mukainen tulos parani verrattuna talousarvioon. Toimintatuottojen toteutuma on 109 %. Menot alittuvat 27,5 %. Korona selittää vesihuoltolaitoksen tuloksen verrattuna talousarvioon. Ihmiset ovat etätöissä ja kuluttavat enemmän vettä ja vastaavasti hankkeita ei olla täysimääräisesti pystytty toteuttamaan.

Palo- ja pelastustoimi

Varsinais-Suomen aluepelastuslaitos hoitaa palo- ja pelastustoimen tehtävät.

Aluepelastuslaitos vuokraa kunnalta paloasemien tilat.

Tuloarvioiden ja määrärahojen toteutuma

<u>Ulkoiset</u>	<u>Tp 2020</u>	<u>Ta2021</u>	<u>Muutos ta</u>	<u>Tp 2021</u>	<u>tot-%</u>
Toimintatuotot	41 795,16	41 500	41 500	41 879,76	100,9 %
Toimintakulut,	-465 954,57	-473 601	-473 601	-475 741,94	100,5 %
josta palvelujen ostot	-463 374,55	-470 900	-470 900	-473 203,82	100,5 %
Toimintakate	-424 159,41	-432 101	-432 101	-433 862,18	100,4 %
<u>Sisäiset</u>					
Toimintatuotot					
Toimintakulut	-67 793,88	-39 707	-39 707	-46 990,00	118,3 %
Toimintakate	-67 793,88	-39 707	-39 707	-46 990,00	118,3 %
<u>Ulkoiset+Sisäiset</u>					
Toimintatuotot	41 795,16	41 500	41 500	41 879,76	100,9 %
Toimintakulut	-533 748,45	-513 308	-513 308	-522 731,94	101,8 %
Toimintakate (=sitova)	-491 953,29	-471 808	-471 808	-480 852,18	101,9 %
muut laskennalliset erät	-337,00	-488	-488	-593,88	121,7 %
poistot					

Tavoitteet ja toteutuma

Vuosi	tp2017	tp2018	tp2019	tp2020	ta2021	tp2021
Asukasluku 31.12.	6263	6248	6327	6354	6340	6379
Palo- ja pelastus- toimen nettokustan- nukset, €/asukas	77,43	74,49	73,82	77,48	73,80	75,47

Rakennusvalvonta ja ympäristöasiat

Tehtäviä ovat rakennus- ja maa-ainesvalvonta sekä ympäristönsuojelu. Ympäristönsuojelun palvelut tuotetaan yhdessä Maskun, Nousiaisten ja Mynämäen kuntien kanssa. Toimintamenoihin kuuluu myös ympäristöterveydenhuolto (terveystarkastus ja eläinlääkintähuolto), joka ostetaan Raision kaupungilta ja niitä koskevat asiat käsitellään Raisiossa.

Tuloarvioiden ja määrärahojen toteutuma

<u>Ulkoiset</u>	<u>Tp 2020</u>	<u>Ta2021</u>	<u>Muutos ta</u>	<u>Tp 2021</u>	<u>tot-%</u>
Toimintatuotot	90 210,44	74 000	74 000	72 830,25	98,4 %
Toimintakulut,	-186 368,76	-184 889	-184 889	-182 600,18	98,8 %
josta palvelujen ostot	-106 274,82	-103 540	-103 540	-91 537,49	88,4 %
Toimintakate	-96 158,32	-110 889	-110 889	-109 769,93	99,0 %
<u>Sisäiset</u>					
Toimintatuotot					
Toimintakulut	-2 604,48	-2 439	-2 439	-3 193,00	130,9 %
Toimintakate	-2 604,48	-2 439	-2 439	-3 193,00	130,9 %
<u>Ulkoiset+Sisäiset</u>					
Toimintatuotot	90 210,44	74 000	74 000	72 830,25	98,4 %
Toimintakulut	-188 973,24	-187 328	-187 328	-185 793,18	99,2 %
Toimintakate (=sitova)	-98 762,80	-113 328	-113 328	-112 962,93	99,7 %
muut laskennalliset erät poistot	-9 141,00	-15 095	-15 095	-14 991,26	99,3 %

Olellaiset muutokset ja tapahtumat

Poikkeusajoista huolimatta lupamäärät pysyivät edellisen vuoden tasolla. Rakennustarkastaja oli osin etätöissä, mutta katselmukset suoritettiin normaaliin tapaan. Rakentamisen maksutuotot olivat talousarviossa ennakoitujen mukaisesti. Valvonnan muissa toimintakuluissa näkyy rauenneen luvan lupamaksun perinnästä luopuminen.

Ympäristönsuojelussa tuli hieman ennakoitua vähemmän tuottoja (n. 60 %:n toteutuma) ja ympäristöterveydenhuollossa saatiin palautuksia 5 568,63 € (palvelun oston, todellisten kulujen ja tulojen erotus).

Uusien asuinrakennusten rakentaminen keskittyi Ruskon Päällistönmäen alueelle. Vuonna 2021 rakennusvalvonnassa suoritettiin 283 työmaakatselmusta (2020/254, 2019/242, 2018/327) ja tehtiin 260 viranhaltijapäätöstä (2020/220, 2019/226, 2018/259). Yhdellä käyntikerralla on voitu suorittaa useampia katselmuksia.

Ympäristönsuojelu suoritti 33 tarkastusta (valvontaohjelman mukaisia tarkastuksia 4, muita ympäristölupakohteiden tarkastuksia 16 ja muita tarkastuksia 13) (2020/24, 2019/23, 2018/29). Lisäksi raporttien ja vuosiyhteenvetojen tarkastuksia oli 16 kpl. Ympäristönsuojelumääräysten poikkeamia oli 6 kpl. Kuntalaisten tekemiä ilmoituksia/valituksia 51 kpl (2020/47, 2019/55, 2018/66). Lähetettyjä kehoituksia tai selvityspyyntöjä 15 kpl ja muita kirjeitä tai sähköposteja 37 kpl.

Tavoitteet ja toteutuma

Tavoite	Arviointikriteeri/ Mittari	Ta 2021	Toteutuma
Tehokas ja joustava rakennuslupakäsittely	Käsittelyaika	Rakennustarkastajan päätös 1-2 vk Lautakunnan päätös enint. 6 vk	Toteutuma pää-sääntöisesti 5 vrk - 1 vk, kun hakemuksen kaikki liitteet on toimitettu. Hakijan suorittama naapureiden sähköinen kuulemismenettely on voinut tuoda viivästyksiä.
Rakennus- ja maanainesvalvonnan kulujen kattaminen	Valvonnan ja hallinnon (1/3) menot katetaan maksutuotoilla (% osuus menoista)	85 %	64 %, toteutumaan vaikutti kulujen kohdentaminen hallinnolta valvonnalle.

Hyvinvointipalvelut

Varhaiskasvatuspalvelut

Ruskon kunnan varhaiskasvatuspalvelut tarjosi ruskolaisille lapsille suunnitelmallista ja tavoitteellista kasvatuksen, opetuksen ja hoidon muodostamaa varhaiskasvatusta, jossa painottuu erityisesti pedagogiikka. Ruskolaisilla lapsiperheillä oli mahdollisuus valita kunnallisen varhaiskasvatuksen, lasten kotihoidon tai yksityisen varhaiskasvatuksen välillä.

Osana varhaiskasvatustoimintaa järjestettiin koko 6-vuotiaiden ikäluokalle maksutonta esiopetusta. Lisäksi Ruskon kunta oli mukana OPH:n kokeilussa, jossa 2015 syntyneille järjestettiin 20 h/vko maksutonta varhaiskasvatusta kaudella 2020–2021. Kokeilu päättyi heinäkuun lopussa 2021.

Varhaiskasvatus toteutettiin tarkoituksenmukaisissa tiloissa ja luonnonläheisessä ympäristössä ammatillisesti osaavan ja työhönsä sitoutuneen henkilöstön toimesta.

Varhaiskasvatuksen keskeisinä toiminta-ajatuksina ovat olleet toiminnallinen oppiminen, lähiympäristön hyödyntäminen varhaiskasvatuksen arjessa, liikunnan kautta tekeminen ja positiivisen vuorovaikutuksen luominen.

Erityisvarhaiskasvatus järjestettiin osana lapsen normaalia varhaiskasvatusta.

Rusko oli mukana seutukunnallisesti sovitussa varhaiskasvatuspalvelujen järjestämismallissa, jossa perheellä on mahdollisuus saada varhaiskasvatuspaikka kuntien välisenä ostopalveluna Turun seudun kunnista.

Palveluissa tapahtuneita muutoksia vuoden 2021 aikana:

Valtakunnallinen viisivuotiaiden maksuttoman varhaiskasvatuksen kokeilu päättyi 31.7.2021 ja 1.8.2021 alkaen varhaiskasvatusmaksut määrittivät kaikille ikäryhmille varhaiskasvatuksen asiakasmaksulain mukaisesti ilman erityisiä maksuhyvityksiä.

Ruskon kunta valittiin verrokkikunnaksi 1.8.2021 alkaneeseen valtakunnalliseen Opetus- ja kulttuuriministeriön toteuttamaan kaksivuotisen esiopetuksen kokeiluun. Verrokkikuntana Ruskolle ei tullut kaksivuotisen kokeiluesiopetuksen järjestämisvastuuta vaan lapset jatkoivat viisivuotiaina tavallisessa varhaiskasvatuksessa osallistuen erilaisiin kokeiluun liittyviin tutkimuksiin. Verrokkikuntana työmäärä lisääntyi varhaiskasvatuksen hallinnossa sekä lapsiryhmissä.

Ruskon varhaiskasvatuksessa aloitettiin 1.8.2021 kolme useammalle vuodelle jaksottuvaa kehittämishanketta, joihin saatiin rahoitusta Opetushallitukselta ja Opetus- ja kulttuuriministeriöltä:

- Varhaiskasvatuksen Uudet lukutaidot/ Digiagentti hankkeen ajankohta 1.8.2021-31.7.2022.
- Varhaiskasvatuksen oppimisen tuen kehittäminen Varsinais-Suomessa yhteistyössä Turun, Maskun, Auran ja Sauvon kanssa siten, että Turku vastaa koordinoinnista. Hankkeen ajankohta 1.8.2021-31.12.2022
- Innovatiivisten oppimisympäristöjen edistäminen varhaiskasvatuksessa – Lapsilähtöistä osallistavaa varhaiskasvatuksen arkea mobiilisti (Lova-mobiili) yhteistyössä Kaarinan kaupungin ja Ilona IT:n kanssa.

Kasvatushenkilöstöä palkattiin lisätalousarvioesitysten myötä kesken vuoden mm. tukea tarvitsevien lasten avustajatehtäviin ja alle kolmevuotiaiden lasten määrän kasvun takia. Myös

1.8.2021 voimaan tullut varhaiskasvatustalain muutos päiväkodin henkilöstön mitoituksista poikkeamisesta lisäsi jonkin verran sijaistarpeita.

Covid19-pandemia vaikutukset varhaiskasvatuksessa näkyivät erityisesti sijaistarpeissa, koska henkilöstön poissaolomäärät lisääntyivät. Kansalliset ja paikalliset terveysturvallisuutta edistäneet määräykset ja suositukset rajoittivat henkilöstön joustavaa käyttöä ja siirtymistä yksiköistä toiseen. Lasten osallistuminen varhaiskasvatukseen toteutui suunnitelmallisesti. Vuoden 2021 aikana todettiin alle viisi päiväkotiryhmässä tapahtunutta koronan joukkoaltistumista.

Tilikarttamuutoksesta johtuen syksyllä 2021 siirrettiin sekä päiväkotihoidon että perhepäivähoidon palvelusetelien määrärahat Lastenhoidon tukien tehtäväalueelta Varhaiskasvatuspalveluiden tehtäväalueelle. 1.8.2021 alkaen yksityisen varhaiskasvatuksen tuki toteutettiin kokonaan palvelusetelin kautta sekä päiväkotihoidossa että perhepäivähoidossa. Muutoksen myötä palvelusetelien käyttäjien määrä kasvoi samalla kun myös palvelusetelimenot kasvoivat.

Ruskon kunnassa toimi yksi yksityinen päiväkotikoti sekä vuoden aikana vaihdellen 4-5 yksityistä perhepäivähoitajaa. Lisäksi kunta myönsi varhaiskasvatuksen palvelusetelin tai vaihtoehtoisesti yksityisen hoidon tuen ja kuntalisän myös Turun seudun kunnissa toimiviin yksityisiin varhaiskasvatuspaikkoihin. Perheet saivat valita itse kunnallisen ja yksityisen varhaiskasvatuspaikan välillä.

Tuloarvioiden ja määrärahojen toteutuma

<u>Ulkoiset</u>	<u>Tp 2020</u>	<u>Ta2021</u>	<u>Muutos ta</u>	<u>Tp 2021</u>	<u>tot-%</u>
Toimintatuotot	436 967,64	307 000	307 000	485 727,25	158,2 %
Toimintakulut,	-3 218 799,50	-3 378 323	-4 205 263	-4 097 248,56	97,4 %
josta palvelujen ostot	-190 408,06	-146 520	-914 980	-905 624,68	99,0 %
Toimintakate	-2 781 831,86	-3 071 323	-3 898 263	-3 611 521,31	92,6 %
<u>Sisäiset</u>					
Toimintatuotot					
Toimintakulut	-821 828,90	-886 239	-886 239	-976 090,81	110,1 %
Toimintakate	-821 828,90	-886 239	-886 239	-976 090,81	110,1 %
<u>Ulkoiset+Sisäiset</u>					
Toimintatuotot	436 967,64	307 000	307 000	485 727,25	158,2 %
Toimintakulut	-4 040 628,40	-4 264 562	-5 091 502	-5 073 339,37	99,6 %
Toimintakate (=sitova)	-3 603 660,76	-3 957 562	-4 784 502	-4 587 612,12	95,9 %
muut laskennalliset erät	-89 263,00	-165 430	-165 430	-184 670,25	111,6 %
poistot	-4 441,40	-477	-477	-3 152,89	661,0 %

Tavoitteet ja toteutuma

Tavoite	Arviointikriteeri/ mittari	Ta 2021	Toteutuma
Kasvavaan/muuttuvaan varhaiskasvatuspalvelujen tarpeeseen vastataan toiminnan edellyttämien tilaratkaisuin tai muita palvelutuotantovaihtoehtoja hyödyntäen	Omien toimitilojen määrä ja täyttöasteen seuranta (yli 92%) Muiden palveluntuotantovaihtoehtojen määrä ja käyttö	Omat päiväkodit 5, lapsia omassa palvelujärjestelmässä 340 Vaihtoehtoisissa palvelujärjestelmissä lapsia 160	Omassa toiminnassa 5 päiväkotia, joissa keskimäärin 306 lasta/kk: täyttöaste seurantapäivien 15.1; 15.3; 15.10; 15.12. keskiarvona 87,6% Lapsia muun palveluntuotannon piirissä keskimäärin/kk koko vuoden ajalla: palveluseteli 91, yksityisen hoidontuki 44, kotihoidontuki 74 – yht: 209
Verkostoituminen yli sektorirajojen ja sen näkyminen toiminnassa	yhteistoimintamuodot ja määrät	toiminnallinen yhteistyö esi- ja alkuopetuksessa kaikissa esiopetusryhmissä nivelluokka 1 kpl	Lapsiryhmien välinen yhteistyö toteutettiin sähköisten etäyhteyksien kautta. Henkilöstön verkostoyhteistyö toteutui säännöllisesti ja suunnitellusti. Nivelluokka=joustava alkuopetuksen luokka, jossa aloitti 6 lasta elokuussa 2021
Palvelujärjestelmän kehittäminen ja asiakkaiden osallisuus palveluprosesseissa	Asiakaskyselyjen määrä ja vastaus%	Vuosittain 1 kaikille asiakkaille sekä yhteistyötahoille + 1 yksiköittäin vastaus% yli 70 Yksikkökohtainen tulos yli 4,2	Sähköinen kysely toteutettiin huhti-toukokuussa 2021, perheiden vastaus% vain 57,8: Jokikumpu 69%, Satumetsä 68%, Karhukallio 57%, Laukola 53%, Hiidenvainio 42% Tulosten keskiarvo 4,43
Pedagogisen toiminnan laadun arviointi ja varmistaminen: lähiympäristön hyödyntäminen, liikunnan kautta tekeminen, toiminnallinen oppiminen ja positiivinen vuorovaikutus	Asiakastytyväisyyskyselyn ja henkilökunnan itsearvioinnin tulokset pedagogisen toiminnan laadusta	Lähiympäristön hyödyntäminen ja liikunnan kautta tekeminen toteutuvat viikoittain joka ryhmässä Toiminnallinen oppiminen ja positiivinen vuorovaikutus toteutuvat päivittäin kaikkien kasvattajien toiminnassa	Lähiympäristön hyödyntäminen ja liikunnan kautta tekeminen jokaisessa ryhmässä toteutunut 1-2 krt/vko Asiakastytyväisyyskyselyn tulos pedagogisen toiminnan laadusta keskiarvo 4,5 ja vuorovaikutuksesta 4,5

Sähköisten palvelujen käyttö	Sähköisten palvelujen määrä ja asiakasprosessin kehittäminen	Varhaiskasvatuksen uuden toiminnan-ohjausjärjestelmän käyttöönotto	Uuden järjestelmän käyttöönotto ei toteutunut vaan siirtyi vuodelle 2022
------------------------------	--	--	--

Lasten lukumäärän vaihtelut vuosina 2016 – 2021 eri palvelujärjestelmän muodoissa:

	2016	2017	2018	2019	2020	2021
päivähoidossa	365 +24*	361 +20*	329 +21*	331+18	303	306
josta alle 3-v.	76	54	60	62	49	57
kotihoidontuki	95	89	82	64	84	74
yksit.hoidontuki	19**	36***	83	101	88	44
palveluseteli				19	33	91
yhteensä	479+24*	486+20*	494+21*	515+18	508	515

* = jonossa olleet / olevat lapset

** = tukisumman korotus syksyllä 2016

***= yksityinen päiväkotito aloitti kunnassa 1.8.2017

	2016	2017	2018	2019	2020	2021
Asiakasmaksu-kertymä	700 363	680 077	531 584	477 450	367 418	417 751
Palvelusetelimenot				61 370	282 889	744 193

<u>Nettokustannukset €/ asukas:</u>	2016	2017	2018	2019	2020	2021
varhaiskasvatus	504	502	549	581	582	749
lastenhoidon tuet	93	115	185	212	229	113

Lastenhoidon tuet

Tulosalue piti sisällään lasten kotihoidon tuen ja yksityisen hoidon tuen, molempien tukimuotojen kuntalisät. Yksityisen hoidon tuen kuntalisä lakkautettiin päiväkotihoidossa 1.8.2021 ja sen käyttö jäi pois myös perhepäivähoitossa. Vaikutukset näkyivät tukimuotojen menojen pienenemisessä ja käyttäjämäärien vähenemisessä edellisvuoteen verrattuna.

Tilikarttamuutoksen myötä lastenhoidon tukien tehtäväalueelle jäi vain Kela-tuet palvelusetelimäärärahojen siirtyessä varhaiskasvatuksen tehtäväalueelle.

Tuloarvioiden ja määrärahojen toteutuma

<u>Ulkoiset</u>	<u>Tp 2020</u>	<u>Ta2021</u>	<u>Muutos ta</u>	<u>Tp 2021</u>	<u>tot-%</u>
Toimintatuotot					
Toimintakulut,	-1 438 314,85	-1 452 500	-707 040	-706 240,66	99,9 %
josta palvelujen ostot	-18 952,50	-11 000	-11 000	-5 985,00	
Toimintakate	-1 438 314,85	-1 452 500	-707 040	-706 240,66	99,9 %
<u>Sisäiset</u>					
Toimintatuotot					
Toimintakulut					
Toimintakate					
<u>Ulkoiset+Sisäiset</u>					
Toimintatuotot					
Toimintakulut	-1 438 314,85	-1 452 500	-707 040	-706 240,66	99,9 %
Toimintakate (=sitova)	-1 438 314,85	-1 452 500	-707 040	-706 240,66	99,9 %
muut laskennalliset erät	-14 658,00	-15 799	-15 799	-15 494,10	98,1 %
poistot					

Tavoitteet ja toteutuma

Tavoite	Arviointikriteeri/Mittari	Ta 2021	Toteutuma
Kunnallisen varhaiskasvatuksen kasvua ja sitä kautta uusia investointipaineita hallitaan kuntalisen avulla tukemalla perheiden valintaoikeutta kotihoitoon tai yksityiseen varhaiskasvatukseen.	Yksityisen hoidon tuen käyttö: lapsia keskim. / kk	60	44
	Kotihoidon tuen käyttö: lasten määrä keskim./kk	50	74
	Palvelusetelin käyttö: lasten määrä keskim./kk	80	91

Tukimuoto/vuosi	TP 2016	TP 2017	TP 2018	TP 2019	TP 2020	TP 2021
Kotihoidontuki	348 229	342 690	363 549	268 978	282 391	242 328
Kotihoidontuen kuntalisä	98 342	87 314	87 965	65 777	86 764	63 726
Yksityisen hoidon tuki	36 847	64 865	143 895	178 571	154 882	88 503
Yksityisen hoidon kuntalisä	86 397	227 662	543 838	731 185	564 676	272 215
Ositt. ja joustava hoitoraha					47 760	52 520

Perusopetuspalvelut

Yleisopetusta annetaan Kirkonkylän, Merttelän, Laukolan ja Maunun kouluilla hyväksytyyn opetussuunnitelman ja työsuunnitelman mukaisesti. Aamu- ja iltapäiväkerhotoiminta järjestetään Vahdon kunnanosassa ostopalveluna ja Ruskon kunnanosassa omana toimintana.

Luokkamuotoinen erityisopetus hoidetaan oman kunnan peruskoulussa sekä pienryhmäluokissa että integroituna opetuksena. Vaativan erityisen tuen pienryhmäopetusta annetaan Kirkonkylän koulussa kunnan omana toimintana. Ruotsinkielisten perusopetus ja vaikeimmin vammaisten perusopetus järjestetään ostopalveluna Turun kaupungissa.

Maunun koulun peruskorjauksen ja laajennusosan rakennustyön alkaminen keväällä 2021 on ollut Ruskon kunnan merkittävä satsaus perusopetukseen. Kunnostamalla ja laajentamalla yläkoulun tiloja kunta on vastannut kasvavan oppilasmäärän mukanaan tuomaan tilatarpeeseen sekä nykyaikaistaa koulun tilat vastaamaan opetussuunnitelmassa asetettuja tavoitteita. Poikkeukselliset väistötilaratkaisut ovat tuoneet mukanaan ahtautta ja siirtymisiä eri rakennusten välillä. Alakoulujen oppilaat ja henkilökunta ovat omalla panoksellaan edesauttaneet yläkoulun remonttivaiheen aikaista perusopetuksen toteuttamista Ruskon keskustan alueella.

Koronavuosi 2021 on vaikuttanut merkittävästi opetussuunnitelman täysimääräiseen toteutumiseen. Koulujen opetussuunnitelmaan sisällytetyt retket ovat jääneet toteutumatta eikä koulujen uunteja voitu toteuttaa koronarajoitusten vuoksi. Kouluissa järjestettävät juhlatilaisuudet sekä vierailijakäynnit ovat myös peruuntuneet.

Tuloarvioiden ja määrärahojen toteutuma

<u>Ulkoiset</u>	<u>Tp 2020</u>	<u>Ta2021</u>	<u>Muutos ta</u>	<u>Tp 2021</u>	<u>tot-%</u>
Toimintatuotot	727 402,79	713 718	713 718	830 976,18	116,4 %
Toimintakulut,	-5 568 154,37	-5 802 862	-5 802 862	-5 850 288,77	100,8 %
josta palvelujen ostot	-967 998,04	-1 095 850	-1 095 850	-938 795,40	85,7 %
Toimintakate	-4 840 751,58	-5 089 144	-5 089 144	-5 019 312,59	98,6 %
<u>Sisäiset</u>					
Toimintatuotot					
Toimintakulut	-1 745 470,66	-1 598 844	-1 598 844	-1 661 937,73	103,9 %
Toimintakate	-1 745 470,66	-1 598 844	-1 598 844	-1 661 937,73	103,9 %
<u>Ulkoiset+Sisäiset</u>					
Toimintatuotot	727 402,79	713 718	713 718	830 976,18	116,4 %
Toimintakulut	-7 313 625,03	-7 401 706	-7 401 706	-7 512 226,50	101,5 %
Toimintakate (=sitova)	-6 586 222,24	-6 687 988	-6 687 988	-6 681 250,32	99,9 %
muut laskennalliset erät	-254 943,00	-344 229	-344 229	-291 880,62	84,8 %
poistot	-58 328,14	-27 807	-27 807	-10 427,42	37,5 %

Tavoitteet ja toteutuma

Tavoite	Arviointikriteeri/ Mittari	Ta 2021	Toteutuma
Opetuksen tehokkuuden arvioiminen	Päätötodistusten saaneiden prosentuaalinen määrä yhdeksäsluokkalaisista.	Tavoitteena on, että 100% yhdeksäsluokkalaisista saa päätötodistuksen.	Toteutui. 100% yhdeksäsluokkalaisista sai päätötodistuksen (76 oppilasta)
Oppilaiden sijoittuminen toisen asteen oppilaitoksiin	Päätötodistusten saaneiden sijoittuminen toisen asteen oppilaitoksiin.	Tavoitteena on, että 100% yhdeksäsluokkalaisista siirtyy toisen asteen oppilaitoksiin	Toteutui. 100% yhdeksäsluokkalaisista sai opiskelupaikan toiselle asteelle (76 oppilasta)
Opetuksen laadun arviointi	Toteutetaan vuosittain 6. lk:n oppimistulosten laadunarviointi matematiikassa ja äidinkielessä.	Kansallisessa ainekohtaisissa arvioinnissa sijoitutaan keskiarvon yläpuolelle Makeko – koe (Matematiikan keskeisen oppiaineksen koe) ja SUK –koe.	Vuoden 2021 keskiarvo : matematiikka:68,15/90 suomen kieli : 28,6 /40 MA- vastauksista 75,7% ja SUK- vastauksista 71,5% oikein. Tavoite toteutui, koska oikeita vastauksia yli 70%.
	Osallistutaan vuosiluokilla 7.-9. mahdollisiin oppiainekohtaisiin valtakunnallisiin arviointeihin (kansallisissa arvioinneissa koulut valitaan satunnaisotannalla).	Kansallisessa ainekohtaisissa arvioinnissa sijoitutaan keskiarvon yläpuolelle	Matematiikan valtakunnallisen kokeen keskiarvo keväällä 2021 Maunun koulussa oli 6,8 (n=64). Koko Suomessa 6,5 (n=3913)

Aamu- ja iltapäivätoiminta

Oma tuotanto/Rusko	tp 2017	tp 2018	tp 2019	tp 2020	tp 2021
oppilaat	55	70	86	76	88
kustannukset	86182	74879	131467	136670	112977
kustannukset/opp.	1567	1070	1529	1798	1282
Ostopalvelu/Vahto					
oppilaat	35	33	33	29	30
kustannukset	85361	87760	87253	80655	86143
kustannukset/opp.	2439	2659	2644	2781	2871

Oppilaskohtaiset kustannukset kouluittain

20.9. oppilasmäärät	2016-17	2017-18	2018-19	2019-20	2120-21	2121-22
yhteensä	775	740	761	785	791	821
Maunun koulu	264	255	252	246	238	249
Kirkonkylänkoulu	282	270	180	174	197	159
Laukolan koulu	173	159	167	190	177	174
Merttelän koulu	56	56	53	55	64	76
Hiidenvainion koulu			109	120	115	163

OPPILAAT KESKIM.	2017	2018	2019	2020	2021	muutos 2017/18	muutos 2018/19	muutos 2019/20	muutos 2020/21
yhteensä	760	704	773	789	804	-7,4 %	9,8 %	2,1 %	1,9 %
Maunun koulu	260	254	250	243	243	-2,3 %	-1,6 %	-2,8 %	0,0 %
Kirkonkylän koulu	277	233	178	184	181	-15,9 %	-23,6 %	3,4 %	-1,6 %
Laukolan koulu	167	162	177	185	176	-3,0 %	9,3 %	4,5 %	-4,9 %
Merttelän koulu	56	55	54	59	69	-1,8 %	-1,8 %	9,3 %	16,9 %
Hiidenvainion koulu			114	118	135			3,5 %	14,4 %

Ulk., sis., vyör., nettokustannukset:	tp2017	tp2018	tp2019	tp2020	tp2021	muutos 2017/18	muutos 2018/19	muutos 2019/20	muutos 2020/21
Yhteensä	5 733 698	5 904 380	6 050 276	6 281 477	6 496 086	3,0 %	2,5 %	3,8 %	3,4 %
Maunun koulu	1 981 539	2 034 229	2 050 039	2 002 612	2 104 778			-2,3 %	5,1 %
Kirkonkylän koulu	1 659 414	1 695 421	1 215 316	1 241 364	1 148 538			2,1 %	-7,5 %
Laukolan koulu	899 634	922 265	900 224	1 061 284	1 010 922			17,9 %	-4,7 %
Merttelän koulu	402 359	418 754	416 254	418 366	482 517			0,5 %	15,3 %
Hiidenvainion koulu			554 465	598 469	683 890			7,9 %	14,3 %
Opvan hallinto	73 627	83 693	0	0	0				
Perusopetuksen hallinto			0	0	0				
Hankkeet			0	0	0				
Erytisopetus	717 125	750 018	913 978	959 382	1 065 441	4,6 %	21,9 %	5,0 %	11,1 %

Kustannukset per oppilas:	2017	2018	2019	2020	2021	muutos 2017/18	muutos 2018/19	muutos 2019/20	muutos 2020/21
Koulut yhteensä	7 544	8 387	7 827	7 961	8 080	11,2 %	-6,7 %	1,7 %	1,5 %
Maunun koulu	8 662	9 193	9 383	9 457	9 987	6,1 %	2,1 %	0,8 %	5,6 %
Kirkonkylän koulu	7 031	8 461	8 010	7 962	7 671	20,3 %	-5,3 %	-0,6 %	-3,7 %
Laukolan koulu	6 427	6 877	6 268	6 953	7 069	7,0 %	-8,9 %	10,9 %	1,7 %
Merttelän koulu	8 225	8 798	8 891	8 307	8 318	7,0 %	1,1 %	-6,6 %	0,1 %
Hiidenvainion koulu			6 046	6 288	6 391			4,0 %	1,6 %

Oppilaskohtaiseen kustannukseen on laskettu mukaan Hallinto, Hankkeet ja Erytisopetus koulujen oppilasmäärien suhteessa

Kirjasto-, kulttuuri-, musiikkiopetus-, nuoriso-, ja liikuntapalvelut

Vuonna 2021 hyvinvointipalveluissa toiminnan ennakoitavuutta ja suunnitelmallisuutta vaikeutti edelleen merkittävästi koronapandemia ja sen edellyttämät rajoitukset: toisaalta palvelutuotanto ja avoin toiminta osittain mahdollistuivat, mutta rajoitukset silti vaikuttivat kävijämääriin ja tapahtumatyyppiseen toimintaan. Loppuvuonna kirjaston kiinteistöasia nousi merkittäväksi toimintaa rajoittavaksi ja jatkossa ratkaistavaksi asiaksi.

Toimialan kehittämisessä jatkettiin suunnitelmallisesti käytännön kokeiluja ulkopuolisten kehittämishankkeiden avulla (liikuntaneuvonta, demokratiahanke) ja saatiin vakiinnutettua jo kokeiltuja tärkeitä hyvinvoinnin edistämisen toimia kuntaan (harrastustakuu, nanny-toiminta, etsivä nuorisotyön laajentaminen). Kehittämistoiminnassa saavutettiin myös alueellista ja valtakunnallista tunnustusta.

Toimialan perustoiminnassa uudistettiin yhdistysten avustusjärjestelmä, laadittiin kulttuurihyvinvointisuunnitelma ja kulttuurikasvatussuunnitelma sekä käynnistettiin laajan hyvinvointikertomuksen valmistelu. Koko kuntaa koskevana kehittämistoimina kunnan ulkoista ja sisäistä viestintää parannettiin, henkilöstöjohtamisen ja työhyvinvoinnin käytäntöjä kehitettiin, esteettömyyttä edistettiin ja osallistuttiin hyvinvointialueen valmisteluun. Osallisuutta vahvistettiin toteuttamalla useita avoimia kyselyjä ja kuntalaiskeskusteluja palvelujen kehittämiseksi.

Talouden osalta hyvinvointitoimialan sitova toimintakate ylittyi talousarviotasosta 5 880 euroa toteumaprosentin ollessa 100,6. Ulkoinen toimintakate oli kuitenkin 90,3 % eli 72 880 euroa alle talousarviotason, joten kokonaisylitys johtui pääasiassa sisäisten menojen yllättävästä kasvusta, joka näkyy "muut toimintakulut" -kohdassa.

Henkilöstökulujen ylitys 11 407 euroa liittyi hankerahoituksella palkatun nannyn palkkauskuluihin, johon kuitenkin vastaavasti saatiin ulkopuolista rahoitusta. Hyvinvointitoimialan tuottokertymä 280 387 euroa olikin 167,4 % eli 112 893 euroa yli talousarvion. Henkilöstökulujen ylitykseen ei keskustuomiston ohjeiden mukaan haettu erillistä lisämäärärahaa toimintavuonna 2021, koska toimialan ulkoisten (ja siinä vaiheessa myös sisäisten) menojen toteuma näytti jäävän selvästi alle talousarviotason. Tästä syystä ylitykseen haetaan ylityslupaa vasta tilinpäätöksen yhteydessä.

Huomiona sisäisten menojen kasvuun on todettava, että kun kunnassa on viime vuosina kehitetty teknisen toimen sisäisen laskutuksen käytäntöjä, sisäisten kulujen menokehityksen seuranta ja siihen vaikuttaminen toimialoilla ei ole tosiasiallisesti tällä hetkellä mahdollista. Sisäisiä menoja ei ole toimialojen toimesta budjetoitu, niiden menokehitystä ei ole puolivuotistoteumaa pois lukien mahdollista seurata eikä niihin ole mahdollista toimintavuoden aikana vaikuttaa. Tästä syystä saattaisi olla syytä harkita, onko mielekästä edellyttää lautakunnilta sitovuustasoa sisäisten menojen osalta.

KIRJASTO- JA KULTTUURIPALVELUT

Kirjastopalvelujen käyttö kasvoi vuonna 2021: omatoimisia aukiolotunteja, fyysisiä käyntejä ja tapahtumia oli edellisvuoteen verrattuna enemmän. Myös kirja-aineistoja hankittiin aiempaa enemmän. Fyysisten käyntien määrä kasvoi 17 %, tapahtumien määrä kaksinkertaistui, kokonaislainaus lisääntyi 6 % ja hankintojen määrä kasvoi 10 %.

Kirjastopalveluissa tehtiin runsaasti työn kehittämistä, jatkettiin omatoimipalvelua, lisättiin viestintää ja yhteistyötä muiden toimialojen kanssa, monipuolistettiin palvelujen tarjontaa sekä

osallistuttiin aktiivisesti kehittämistoiminnan suunnitteluun mm. demokratiahankkeen, nanny-toiminnan ja harrastamisen Ruskon mallin osalta. Kirjastopalveluissa otettiin käyttöön jalkautuva kotipalvelu, suositteleva-palvelu, toteutettiin demokratiahankkeen myötä useita kuntalaiskeskusteluja, annettiin mediakasvatusta ja tuotettiin sanataidepajoja lapsille ja nuorille.

Pääkirjaston esteettömyyden korjaustyöt ehdittiin aloittaa ennen kuin tieto kirjastokiinteistön toimintakunnosta loppuvuonna tuli. Esteettömyyskorjausten investointiprojektin kulut sisällytettiin osaksi kirjaston sisäisiä vuokria, mikä kasvatti kirjaston kokonaiskuluja. Molempien kirjastojen aukioloaikaa kesällä turvattiin hyvinvointilautakunnan päätöksellä (29.4.2021 §28) ylimääräisen kirjastoavustajan palkkaamisella, mikä vaikutti kirjaston toiminta- ja henkilöstökuluihin.

Kulttuuritoiminnassa saatiin laadittua kulttuurihyvinvointisuunnitelma ja sen osana kulttuurikasvatussuunnitelman ja niihin liittyvät käytännön kokeilut. Taiteen perusopetuksessa painopistettä siirrettiin yleisen oppimäärän avoimen taidekasvatuksen suuntaan ja tarkennettiin sopimusta tämän linjauksen mukaiseksi. Yhdistysten avustusjärjestelmä uudistettiin kokonaisuudessaan ja otettiin vaihteittain käyttöön. Uutta kumppanuussopimusmallia pilotoitiin.

Ruskon harrastusmallin mukaista toimintaa koordinoitiin kirjasto- ja kulttuuripalveluista. Mallin toteuttamiseen saatiin valtion rahoitusta, ja kaikille peruskoululaisille avoimia maksuttomia harrastuskerhoja oli toiminnassa joka koulussa yhteensä noin 40.

Tavoitteet ja toteutuma

Tavoite	Arviointikriteeri/Mittari	Ta 2021	Toteutuma
Kirjastotoimen resursointi on riittävä.	Toimintakulut € / asukas Aineistomääräraha € / asukas Henkilötyövuodet / asukas	60,10 9,15 0,76	75,31€ (lisäresurssi hyvä 28 § 29.4.2021) 8,14€ / as (kasvoi 0,89€/as) 0,8 / as (kasvoi 0,04 htv)
Kirjastopalveluiden toiminnan painopisteet ovat tarkoituksenmukaisia.	Lainat / asukas Fyysiset käynnit / asukas Monipuoliset lukutaidot, tuntien määrä	14,7 6,05 >10	13,67 (kasvoi 0,75/as eli tavoitetaso lähenee) 5,52 (kasvoi 0,76/as) 13,28 (kasvoi 9,28 h)
Kulttuuria edistetään osana kuntalaisten terveyttä ja hyvinvointia.	Pisteet kulttuurin TEA-viisarissa Kulttuurihyvinvointipalveluiden tarve tunnistetaan ja niitä tarjotaan	50 Kyllä	60 (kasvoi 16 pistettä) Kyllä (tarve ja tarjonta avattu kulttuurihyvinvointisuunnitelmassa)
Tarjotaan taidekasvatusta ja mahdollisuus suorittaa tutkinto taiteen perusopetuksessa.	Taidekasvatusta järjestetään Taiteen perusopetuksen opiskelijoiden määrä	Kyllä 23	Kyllä (kulttuurikasvatussuunnitelmassa avattu tarjonta) 19
Kannustetaan elinikäiseen oppimiseen järjestämällä vapaan sivistystyön opetusta.	Toteutuneiden opetustuntien määrä Opetukseen osallistuneiden määrä	>600 >400	361 211 (koronarajoitukset vaikuttivat opetuksen järjestämiseen)

Tiivistetään järjestöjen ja yhdistysten kanssa tehtävää yhteistyötä yhteisten hyvinvointitavoitteiden mukaisesti.	Kunnan ja yhdistysten toiminta liittyy kunnan hyvinvointityön tavoitteisiin. Yhdistysohjelma ohjaa yhteistyötä.	Kyllä Kyllä	Kyllä (uudistettu yhdistysten avustusjärjestelmä tämän suuntaisesti) Kyllä (aloitettu yhdistysohjelman päivittäminen)
---	--	--------------------	--

Kustannukset per asukas

Nettomenot	2017	2018	2019	2020	ta 2021	tp 2021
Kirjasto	66,51	64,29	65,98	70,49	70,53	74,74
Kulttuuri, museot	3,22	3,93	4,64	4,82	4,93	4,24

Nettomenot	2017	2018	2019	2020	ta 2021	tp2021
per laina	4,84	4,50	4,63	5,48	4,48	5,49
per käynti	7,21	7,51	11,22	14,88	10,90	13,59

LIIKUNTA- JA NUORISOPALVELUT

Nuorisopalveluiden avoin nuorisotalotoiminta oli koronapandemian vuoksi suljettuna osan keväästä ja lisäksi toimintaa ja kävijämääriä jouduttiin rajoittamaan eri vaiheissa vuotta. Osa nuorisotoiminnasta tuotettiin verkkopohjaisena tai pop up -tyyppisesti ulkona.

Perinteinen lasten kesäkerho toteutettiin menestyksellisesti ja kesällä jalkautettiin nuorisotalotoimintaa kunnan eri osiin. Vuoden aikana leirejä, retkiä ja tapahtumia ei saatu koronarajoituksista johtuen täysimääräisesti toteutettua. Syyskaudella pandemiatilanteen helpottuessa joitakin retkiä ja tapahtumia pystyttiin järjestämään. Henkilöstömuutoksista ja sijaisjärjestelyistä johtuen toimintaa kesällä jouduttiin järjestämään osittain ostopalveluina. Verkkopohjaisen nuorisotalotoiminnan käyttöönottoa alettiin valmistella loppuvuodesta.

Nuorisotyöntekijöiden fyysinen läsnäolo kouluilla oli pandemiarajoitusten takia vähäistä. Koulujen oppilashuollon kanssa kuitenkin tehtiin aktiivista yhteistyötä mm. etäopiskelijoiden tukemisessa, 7-luokkalaisten ryhmätyksissä ja päihdekasvatustyössä. Ehkäisevän päihdetyön vahvistamiseksi valmisteltiin kouluille, vanhemmille ja työntekijöille suunnattu koulutuspaketti.

Etsivän nuorisotyön yksilötapaamisia toteutettiin pandemiasta huolimatta normaalisti ja asiakkaita oli palvelussa runsaasti. Loppuvuodesta alettiin suunnitella etsivän nuorisotyön laajentamista vuoden 2022 alusta.

Liikuntapalveluissa pääosin kevään aikana jouduttiin perumaan ohjattuja liikuntaryhmiä. Syksyllä rajoitusten purkautuessa rajoituksia kohdistui kuitenkin yhä aikuisväestön ryhmätoimintoihin. Tilanne näkyi liikuntapalvelujen toiminnallisten tavoitteiden toteumassa ja hankeavustusten käytössä. Hankerahoituksella vahvistettiin erityisesti ikääntyneiden ja erityisryhmien liikkumista. Lisäksi jatkettiin liikuntaneuvonnan toimintamallin jalkauttamista terveyspalveluihin hyvin tuloksin.

Liikuntaolosuhteiden kehittämisessä edettiin suunnitelmallisesti, ja vuoden aikana jatkettiin mm. laajamittaista Paasniitun perhepuiston kehittämistä, parannettiin leikkipuistoja sekä

toteutettiin esteetön luontopolku pääasiassa ikäihmisten käyttöön. Kehittämiseen osallistettiin kuntalaisia keskustelutilaisuuksien ja avointen kyselyjen kautta. Leikkipuistojen kunnostusta suunniteltiin käytännössä osallistuvan budjetoinnin periaatteilla. Frisbeegolfradan ylläpidosta ja kilpailutoiminnasta laadittiin kokeiluluonteinen kumppanuussopimus alan yhdistyksen kanssa.

Tavoitteet ja toteutuma

Tavoite	Arviointikriteeri/ Mittari	Ta 2021	Toteutuma
Mahdollistetaan kuntalaisille ja yhdistyksille hyvät liikuntaolosuhteet ja aktiivinen arki	Olosuhteita kehitetään ja ylläpidetään suunnitelmallisesti, liikuntaseurojen toimintaa tuetaan.	Kyllä. Seurantajärjestelmää pilotoidaan. Kyllä.	Kyllä. Seurantajärjestelmää valmisteltiin osana leikkipuistojen kehittämissuunnitelmaa. Kyllä (osana avustusjärjestelmää).
Tarjotaan liikuntapalveluja vähänliikkuville ja niille, joille ei tarjolla palveluja	Erityisryhmien ja ikääntyneiden liikuntaryhmien määrät. Liikunnanohjausta vähän liikkuville.	6 ryhmää Liikunnanohjauksen kokeilu	6 ohjattua ryhmää viikossa, kesäkaudella 2. Lisäksi erillisiä matalan kynnyksen liikuntaryhmiä. Liikunnanohjausta 12 asiakkaalle, yhteensä 70 tuntia.
Tarjotaan avoimia nuorisopalveluja kaikille – myös sähköisesti	Toimintapäivien ja tapahtumien määrät Palveluja tarjolla verkossa	Avointa toimintaa 4 pv/vko. Leirejä, retkiä ja kesäkerhoa suunnitelman mukaan. Kyllä.	Avointa toimintaa, kun ei rajoituksia, 4 pv/vko. Leirit, retket toteutuivat osittain, kesäkerho suunnitelman mukaan. Kyllä (verkkonuorisotalo käyttöön, nuorisopalvelujen omat sosiaalisen median kanavat)
Nuorisopalvelut tukee koulujen toimintaa ja syrjäytymisuhan alla olevat saavat apua	Nuorisopalveluja tarjolla kouluissa. Etsivän nuorisotyö asiakkaat.	Kyllä. >20	Kyllä, fyysinen paikallaolo rajoitettua, mutta nuorisopalvelut tavoitettavissa käytännössä koulun läheisyydestä. 32

Kustannukset per asukas

	2017	2018	2019	2020	ta2021	tp2021
Nettomenot						
Liikuntatoimi	43,61	48,09	59,41	53,30	52,71	60,54
Nuorisotoimi	31,01	29,44	38,79	31,59	30,16	22,40
Nuorisotoimi per alle 29-vuotias	95,00	91,77	121,99	100,21		72,22

Tuloarvioiden ja määrärahojen toteutuma

<u>Ulkoiset</u>	<u>Tp 2020</u>	<u>Ta2021</u>	<u>Muutos ta</u>	<u>Tp 2021</u>	<u>tot-%</u>
Toimintatuotot	62 631,52	73 600	73 600	167 106,47	227,0 %
Toimintakulut,	-740 402,15	-818 856	-826 256	-846 882,56	102,5 %
josta palvelujen ostot	-125 402,02	-151 155	-151 155	-165 699,03	109,6 %
Toimintakate	-677 770,63	-745 256	-752 656	-679 776,09	90,3 %
<u>Sisäiset</u>					
Toimintatuotot	43 536,77			127,49	
Toimintakulut	-287 471,12	-248 283	-248 283	-327 996,25	132,1 %
Toimintakate	-243 934,35	-248 283	-248 283	-327 868,76	132,1 %
<u>Ulkoiset+Sisäiset</u>					
Toimintatuotot	106 168,29	73 600	73 600	167 233,96	227,2 %
Toimintakulut	-1 027 873,27	-1 067 139	-1 074 539	-1 174 878,81	109,3 %
Toimintakate (=sitova)	-921 704,98	-993 539	-1 000 939	-1 007 644,85	100,7 %
muut laskennalliset erät	-67 027,00	-49 055	-49 055	-48 229,40	98,3 %
poistot	-80 137,42	-79 150	-79 150	-83 976,98	106,1 %

Sosiaali- ja terveydenhuollon palvelut

Raision kaupungin sosiaali- ja terveystoimi tuottaa Ruskon kunnan asukkaille sosiaali- ja terveydenhuollon palvelut. Yhteistyö on merkittävää ja sen kautta varmistetaan laadukkaat ja tarpeeseen vastaavat sosiaali- ja terveydenhuollon palvelut kaikille Ruskon kunnan asukkaille. Raisio ja Rusko ovat sopineet sosiaali- ja terveyspalvelujen järjestämisen- ja toimintavastuun toteuttamisesta ja palvelujen tuottamisesta omakustannusperiaatteella erillisellä yhteistoimintasopimuksella. Sopimuksen mukaan sosiaali- ja terveydenhuollon palvelutuotanto organisoidaan asiakaslähtöisten palvelukokonaisuuksien pohjalta tehokkaasti, sovitulla laadulla ja läpinäkyvästi. Läpinäkyvyys toteutetaan tilaustaulukoilla ja laatutaso palvelukuvauksella, jotka hyväksytään erikseen sovitulla tavalla.

Yllä kuvattuihin sosiaali- ja terveydenhuollon yhteistoimintatehtäviin kuuluvat lakisääteisten tai muiden sosiaali- ja terveyspalveluiden järjestämismääräykset sekä sosiaali- ja terveydenhuollon hallinnon, perhepalvelujen, toimeentulon ja työllistämisen, vammais- ja perusterveydenhuollon vastaanottopalvelun, hammashuollon, kuntoutuksen, hoito- ja hoivapalvelujen, aikuisten psykososiaalisten palvelujen ja työterveyshuollon tuottaminen. Ruskon kunnan erikoissairaanhoidon palvelut toteutetaan Raision kaupungin välityksellä. Kaikessa sosiaali- ja terveydenhuollon yhteistyössä käytetään tilaaja-tuottajatyypistä sopimusohjausta hyväksi.

Koronapandemia vaikutti sosiaali- ja terveyspalveluiden vuoden 2021 toimintaan vielä todella merkittävästi. Vuoden lopulla aloitettiin valmistelut sosiaali- ja terveyspalveluiden siirtämisestä perustettavalle hyvinvointialueelle.

Aikuissosiaalityö ja -psykososiaaliset palvelut

Tuloarvioiden ja määrärahojen toteutuma

<u>Ulkoiset</u>	<u>Tp 2020</u>	<u>Ta2021</u>	<u>Muutos ta</u>	<u>Tp 2021</u>	<u>tot-%</u>
Toimintatuotot					
Toimintakulut,	-830 734,98	-836 126	-756 126	-779 579,05	103,1 %
josta palvelujen ostot	-809 013,92	-820 000	-740 000	-757 780,00	102,4 %
Toimintakate	-830 734,98	-836 126	-756 126	-779 579,05	103,1 %
<u>Sisäiset</u>					
Toimintatuotot					
Toimintakulut					
Toimintakate					
<u>Ulkoiset+Sisäiset</u>					
Toimintatuotot					
Toimintakulut	-830 734,98	-836 126	-756 126	-779 579,05	103,1 %
Toimintakate (=sitova)	-830 734,98	-836 126	-756 126	-779 579,05	103,1 %
muut laskennalliset erät		-754	-754	-1 000,00	
poistot					

Tavoitteet ja toteutuma

Tavoite/aikuissosiaalityö	Arviointikriteeri/ Mittari	Ta 2021	Toteutuma
Asiakasmäärän vähentäminen	Asiakasperheet, enintään	70	57

Tavoite/Päihdehuolto	Arviointikriteeri/ Mittari	Ta 2021	Toteutuma
Päihdehuollon asiakasmäärän vähentäminen ja avohoitopainotteisuuden lisääminen	asiakasmäärä/avohoito, enintään	50	31
	hoitopäivät/laitoshoito, enintään	140	94

Perhepalvelut

Tuloarvioiden ja määrärahojen toteutuma

<u>Ulkoiset</u>	<u>Tp 2020</u>	<u>Ta2021</u>	<u>Muutos ta</u>	<u>Tp 2021</u>	<u>tot-%</u>
Toimintatuotot	894,00				
Toimintakulut,	-1 391 669,16	-1 060 621	-1 530 621	-1 402 109,64	91,6 %
josta palvelujen ostot	-1 390 988,95	-1 060 000	-1 530 000	-1 401 429,24	91,6 %
Toimintakate	-1 390 775,16	-1 060 621	-1 530 621	-1 402 109,64	91,6 %
<u>Sisäiset</u>					
Toimintatuotot					
Toimintakulut					
Toimintakate					
<u>Ulkoiset+Sisäiset</u>					
Toimintatuotot	894,00				
Toimintakulut	-1 391 669,16	-1 060 621	-1 530 621	-1 402 109,64	91,6 %
Toimintakate (=sitova)	-1 390 775,16	-1 060 621	-1 530 621	-1 402 109,64	91,6 %
muut laskennalliset erät		-395	-395	-500,00	
poistot					

Tavoitteet ja toteutuma

Tavoite/ Lastensuojelutyö	Arviointikriteeri/ Mittari	Ta 2021	Toteutuma
Avohuollon ja ennaltaehkäisevän työn lisääminen	Ennaltaehkäisevän työn asiakkaat, vähintään	80	104
	Avohuollon asiakkaat, vähintään	70	75
Kodin ulkopuolelle sijoitettavien määrän väheneminen vuodesta 2017	Asiakkaat, enintään	6	8
Tyytyväisiä tai erittäin tyytyväisiä elämäänsä, yläkoulun 8.-9. lk., 75,2 % v. 2019	% oppilaista	81	68,5
Nuorten psykiatriset palvelut, erikoissairaanhoidon avohoitokäynnit	käynnit 1000 ko. ikäistä kohti, 800 v. 2019	700	225

Vammaispalvelut

Tuloarvioiden ja määrärahojen toteutuma

<u>Ulkoiset</u>	<u>Tp 2020</u>	<u>Ta2021</u>	<u>Muutos ta</u>	<u>Tp 2021</u>	<u>tot-%</u>
Toimintatuotot					
Toimintakulut,	-1 323 102,50	-1 270 000	-1 360 000	-1 347 655,00	99,1 %
josta palvelujen ostot	-1 323 102,50	-1 270 000	-1 360 000	-1 347 655,00	99,1 %
Toimintakate	-1 323 102,50	-1 270 000	-1 360 000	-1 347 655,00	99,1 %
<u>Sisäiset</u>					
Toimintatuotot					
Toimintakulut					
Toimintakate					
<u>Ulkoiset+Sisäiset</u>					
Toimintatuotot					
Toimintakulut	-1 323 102,50	-1 270 000	-1 360 000	-1 347 655,00	99,1 %
Toimintakate (=sitova)	-1 323 102,50	-1 270 000	-1 360 000	-1 347 655,00	99,1 %
muut laskennalliset erät		-409	-409		
poistot					

Hoito- ja hoivapalvelut

Tuloarvioiden ja määrärahojen toteutuma

<u>Ulkoiset</u>	<u>Tp 2020</u>	<u>Ta2021</u>	<u>Muutos ta</u>	<u>Tp 2021</u>	<u>tot-%</u>
Toimintatuotot					
Toimintakulut,	-3 565 571,69	-3 501 363	-3 831 363	-4 048 954,84	105,7 %
josta palvelujen ostot	-3 515 356,96	-3 450 000	-3 780 000	-3 999 039,00	105,8 %
Toimintakate	-3 565 571,69	-3 501 363	-3 831 363	-4 048 954,84	105,7 %
<u>Sisäiset</u>					
Toimintatuotot					
Toimintakulut					
Toimintakate					
<u>Ulkoiset+Sisäiset</u>					
Toimintatuotot					
Toimintakulut	-3 565 571,69	-3 501 363	-3 831 363	-4 048 954,84	105,7 %
Toimintakate (=sitova)	-3 565 571,69	-3 501 363	-3 831 363	-4 048 954,84	105,7 %
muut laskennalliset erät		-1 003	-1 003	-3 500,00	
poistot					

Tavoitteet ja toteutuma

Tavoite	Arviointikriteeri/ Mittari	Ta 2021	Toteutuma
Kotihoidon osuuden kasvu vanhustenhoidossa	Peittävyys/yli 75-v., vähintään	25 %	53,3 (arvio)
	Omaishoidontuen asiakkaat, vähintään	70	37
Tehostetun palveluasumisen osuuden lasku ja pitkäaikaishoidon nykyisen tason säilyttäminen	Tehostetun palveluasumisen hoidon peittävyys/yli 75-v., enintään	7	10,2 (arvio)
	Pitkäaikaislaitoshoidon peittävyys/yli 75-v., enintään	0,1 %	0,9 (arvio)

Perusterveydenhuolto

Tuloarvioiden ja määrärahojen toteutuma

<u>Ulkoiset</u>	<u>Tp 2020</u>	<u>Ta2021</u>	<u>Muutos ta</u>	<u>Tp 2021</u>	<u>tot-%</u>
Toimintatuotot					
Toimintakulut,	-2 256 148,19	-1 918 504	-2 108 504	-2 266 854,74	107,5 %
josta palvelujen ostot	-2 234 432,42	-1 900 000	-2 090 000	-2 244 329,52	107,4 %
Toimintakate	-2 256 148,19	-1 918 504	-2 108 504	-2 266 854,74	107,5 %
<u>Sisäiset</u>					
Toimintatuotot					
Toimintakulut					
Toimintakate					
<u>Ulkoiset+Sisäiset</u>					
Toimintatuotot					
Toimintakulut	-2 256 148,19	-1 918 504	-2 108 504	-2 266 854,74	107,5 %
Toimintakate (=sitova)	-2 256 148,19	-1 918 504	-2 108 504	-2 266 854,74	107,5 %
muut laskennalliset erät poistot		-481	-481	-2 500,00	

Tavoitteet ja toteutuma

Tavoite/ vastaanottopalvelut	Arviointikriteeri/ Mittari	Ta 2021	Toteutuma
Toimiva perusterveydenhuollon vastaanotto toiminta	Lääkäripalveluiden peittävyys, vähintään	60 %	45,8
	Ei-kiireellinen odotusaika lääkärille, enintään	2 viikkoa	33

Suun terveydenhuolto

Tuloarvioiden ja määrärahojen toteutuma

<u>Ulkoiset</u>	<u>Tp 2020</u>	<u>Ta2021</u>	<u>Muutos ta</u>	<u>Tp 2021</u>	<u>tot-%</u>
Toimintatuotot					
Toimintakulut,	-664 239,67	-613 002	-663 002	-676 064,13	102,0 %
josta palvelujen ostot	-651 096,68	-600 000	-650 000	-662 954,00	102,0 %
Toimintakate	-664 239,67	-613 002	-663 002	-676 064,13	102,0 %
<u>Sisäiset</u>					
Toimintatuotot					
Toimintakulut					
Toimintakate					
<u>Ulkoiset+Sisäiset</u>					
Toimintatuotot					
Toimintakulut	-664 239,67	-613 002	-663 002	-676 064,13	102,0 %
Toimintakate (=sitova)	-664 239,67	-613 002	-663 002	-676 064,13	102,0 %
muut laskennalliset erät		-185	-185	-1 000,00	
poistot					

Tavoitteet ja toteutuma

Tavoite	Arviointikriteeri/ Mittari	Ta 2021	Toteutuma
Kattavat suun terveydenhuollon palvelut koko väestölle	Suun terveydenhuollon peittävyys/ alle 18-vuotiaat, vähintään	80 %	78,2 %
	Suun terveydenhuollon peittävyys/ yli 18-vuotiaat, vähintään	60 %	36,9 %
	Odotusaika kiirettömään hoitoon	alle 2 kk	63

Erikoissairaanhoido

Ruskon kunnan erikoissairaanhoidon palvelut hoidetaan Raision kaupungin välityksellä.

Tuloarvioiden ja määrärahojen toteutuma

<u>Ulkoiset</u>	<u>Tp 2020</u>	<u>Ta2021</u>	<u>Muutos ta</u>	<u>Tp 2021</u>	<u>tot-%</u>
Toimintatuotot					
Toimintakulut,	-7 004 121,20	-7 441 648	-7 491 648	-6 987 471,27	93,3 %
josta palvelujen ostot	-6 965 817,16	-7 400 000	-7 450 000	-6 950 133,00	93,3 %
Toimintakate	-7 004 121,20	-7 441 648	-7 491 648	-6 987 471,27	93,3 %
<u>Sisäiset</u>					
Toimintatuotot					
Toimintakulut					
Toimintakate					
<u>Ulkoiset+Sisäiset</u>					
Toimintatuotot					
Toimintakulut	-7 004 121,20	-7 441 648	-7 491 648	-6 987 471,27	93,3 %
Toimintakate (=sitova)	-7 004 121,20	-7 441 648	-7 491 648	-6 987 471,27	93,3 %
muut laskennalliset erät		-189	-189	-6 030,00	
poistot					

Henkilöstö

Palkanlaskentaohjelma sekä palkkatietojen raportointiohjelma vaihtuivat kesken vuotta 2021. Tästä johtuen raporteissa on pientä vajaavaisuutta ja sen vuoksi eivät ole täysin vertailukelpoisia vertailuvuoteen 2020.

Palvelussuhteiden määrän kehitys

Palv. suhteen luonne	31.12.2021			31.12.2020
	naiset	miehet	yhteensä	
Vakinaiset	155	38	193	194
Määräaikaiset	63	6	69	49
Oppisopimuksella	0	0	0	1
Työllistetyt	0	0	0	1
Yhteensä	218	44	262	245

Koko- ja osa-aikaisen henkilöstön määrä

Osa-/kokoaikaisuus	31.12.2021			31.12.2020
	naiset	miehet	yhteensä	
Kokoaikaiset	193	38	231	218
Osa-aikaiset	25	6	31	27
<i>Joista osa-aikaeläkkeellä</i>	<i>2</i>	<i>0</i>	<i>2</i>	<i>2</i>
Yhteensä	218	44	262	245

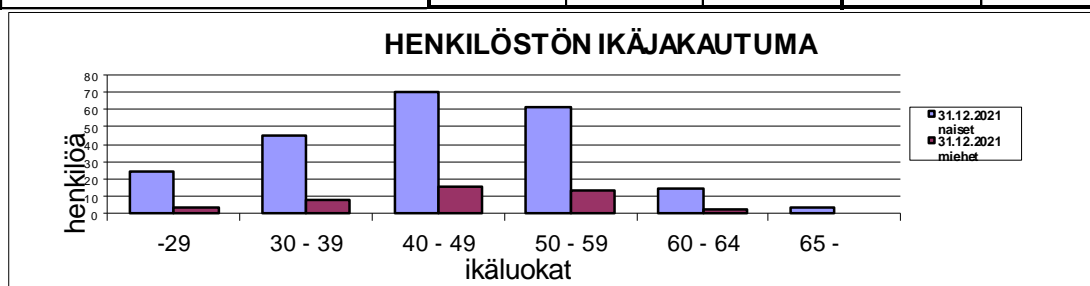
Palvelussuhteiden määrä ja sukupuolijakautuma tehtäväaloittain

Tehtäväalue	31.12.2021			31.12.2020		
	naiset	miehet	yhteensä	naiset	miehet	yhteensä
Hallinto- ja talouspalvelut	9	7	16	6	5	11
Perusopetuspalvelut	82	18	100	77	17	94
Ruokapalvelut	16	1	17	16	1	17
Varhaiskasvatuspalvelut	82	1	83	80	1	81
Hyvinvointipalvelut	8	4	12	7	3	10
Tekniset palvelut (p. ruokapalvelut)	21	13	34	18	14	32
Yhteensä	218	44	262	204	41	245

Hallinto- ja talouspalveluiden henkilöstön määrän muutos johtuu aluevalien ennakoöänestykseen vaalivirkailijoista.

Henkilöstön ikäjakauma

Ikäjakauma	31.12.2021			31.12.2020		
	naiset	miehet	yhteensä	naiset	miehet	yhteensä
-29	24	4	28	17	1	18
30 - 39	45	8	53	45	12	57
40 - 49	70	16	86	69	11	80
50 - 59	61	13	74	56	12	68
60 - 64	14	3	17	16	5	21
65 -	4	0	4	1	0	1
Yhteensä	218	44	262	204	41	245

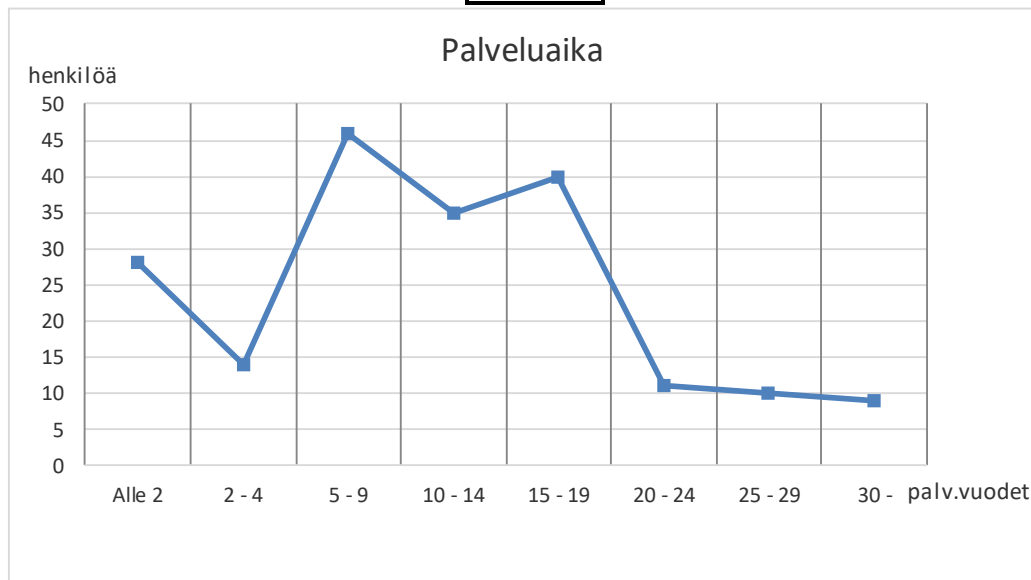


Henkilöstön keski-ikä

	31.12.2021			31.12.2020		
	naiset	miehet	yhteensä	naiset	miehet	yhteensä
Keski-ikä	44,61	45,70	44,80	46,38	47,22	46,8

Vakinaisen henkilöstön palveluaika Ruskolla

Palveluaika vuosina	yhteensä
Alle 2	28
2 - 4	14
5 - 9	46
10 - 14	35
15 - 19	40
20 - 24	11
25 - 29	10
30 -	9
	193



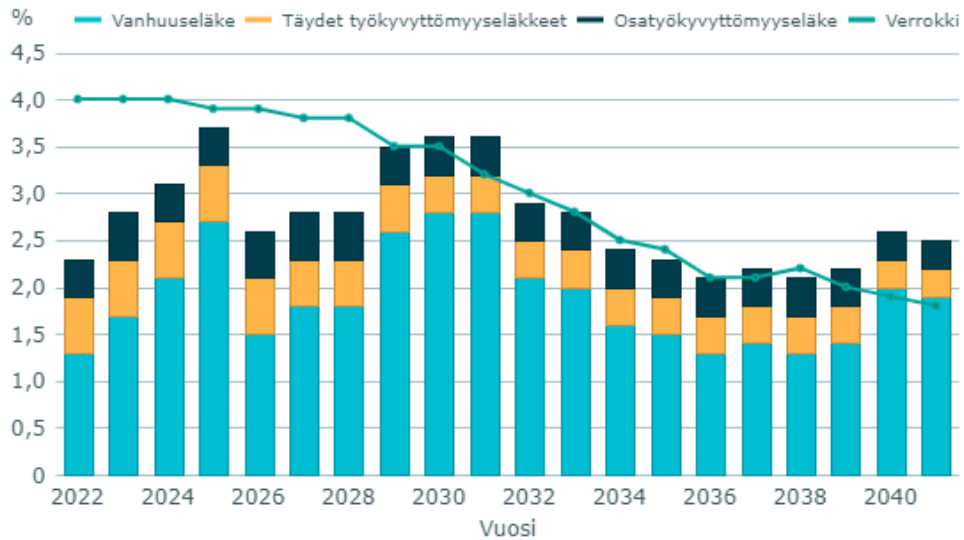
Henkilöstön vaihtuvuus

Lähtövaihtuvuuden syy	2021	2020
Irtisanoutuminen	15	4
Vanhuuseläke	5	7
Työkyvyttömyyseläke	0	1
Yhteensä	20	12

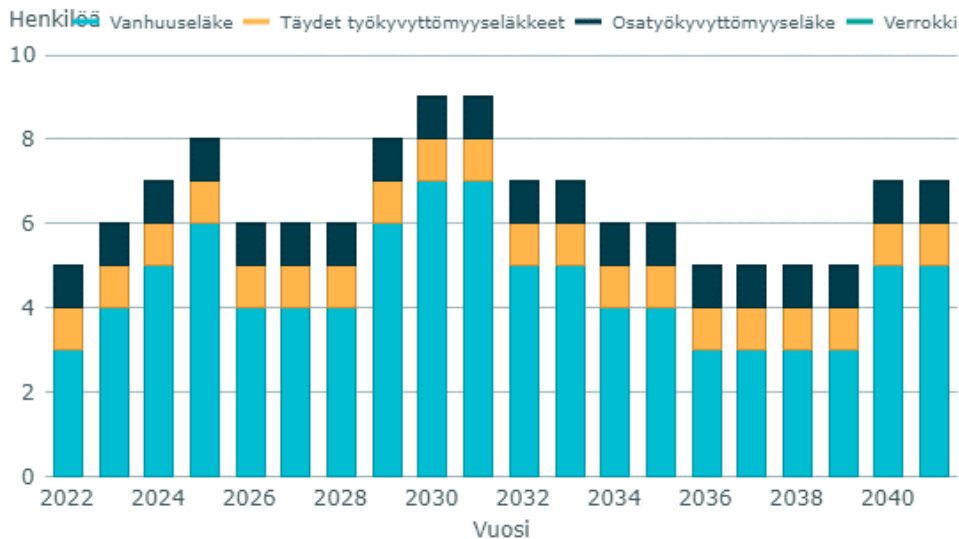
Osa-aikaeläkkeelle siirtyi 1 henkilö vuonna 2021, yhtään henkilöä ei siirtynyt vuonna 2020.

Vuosina 2022 - 2024 siirtynee 18 henkilöä ja vuosina 2025 - 2027 siirtynee 20 henkilöä eläkkeelle.
Eläkepoistumatiedot: Keva, tilastopalvelut.

Eläköitymisennuste

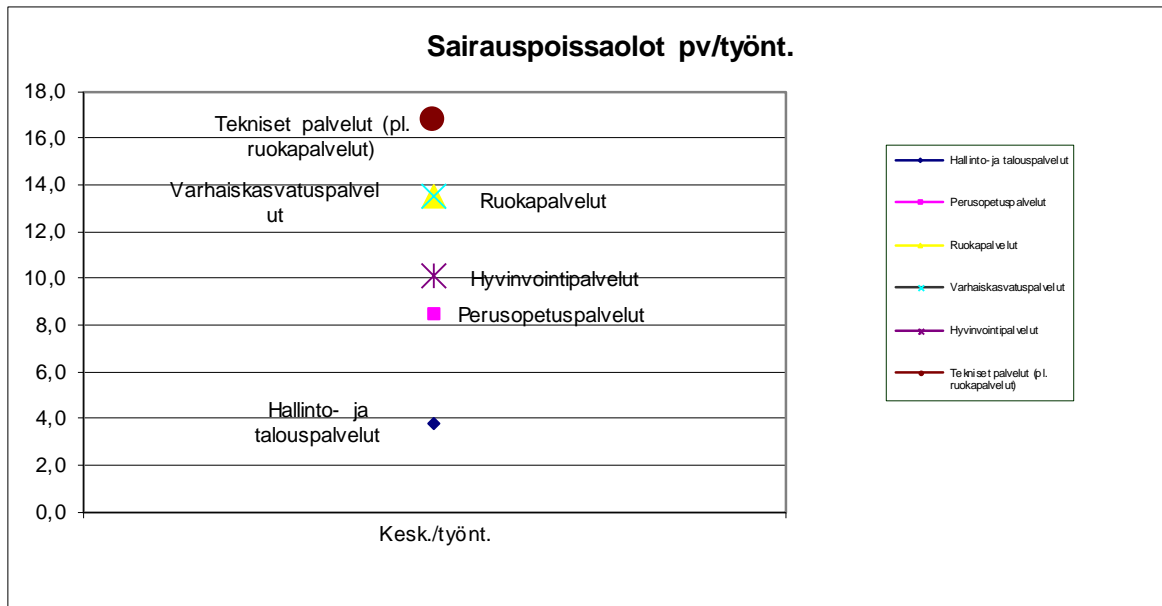


Eläköitymisennuste



Sairauslomista aiheutuneet poissaolopäivät

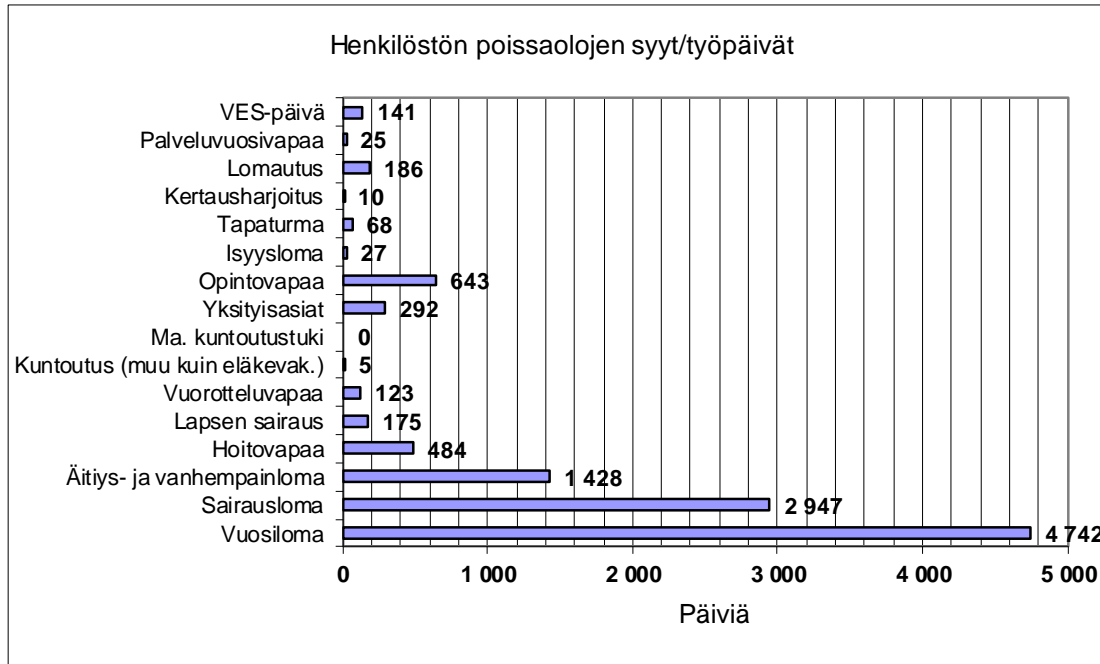
Tehtäväalue	2021			2020		
	Työpäivät	Työnt.	Kesk./työnt.	Työpäivät	Työnt.	Kesk./työnt.
Hallinto- ja talouspalvelut	61	16	3,8	77	11	7,0
Perusopetuspalvelut	846	100	8,5	884	94	9,4
Ruokapalvelut	230	17	13,5	264	17	15,5
Varhaiskasvatuspalvelut	1 120	83	13,5	1 294	81	16,0
Hyvinvointipalvelut	121	12	10,1	66	10	6,6
Tekniset palvelut (pl. ruokapalvelut)	569	34	16,7	414	32	12,9
Yhteensä	2 947	262	11,2	2 999	245	12,2



Vakinaisen henkilökunnan poissaolosten syyt / työpäivä

Poissaolopäivät	2021	2020
Vuosiloma	4 742	5 724
Sairausloma	2 947	2 999
Äitiys- ja vanhempainloma	1 428	613
Hoitovapaa	484	214
Lapsen sairaus	175	237
Vuorotteluvapaa	123	254
Kuntoutus (muu kuin eläkevak.)	5	35
Ma. kuntoutustuki	0	0
Yksityisasiat	292	450
Opintovapaa	643	1 046
Isyysloma	27	15
Tapaturma	68	44
Kertausharjoitus	10	0
Lomautus	186	204
Palveluvuosivapaa	25	13
VES-päivä	141	103
Yhteensä	11 296	13 855

Vuonna 2021 maailmanlaajuisen Covid-19-epidemian vuoksi palkallisessa karanteenissa oltiin 191 pv ja sen kustannukset olivat 13 574,23 €.



Henkilötyövuodet

HTV 1 = Teoreettiset henkilötyövuodet on yhtä monta kuin henkilöitä, jos kaikki ovat kokoaikaisia. Osa-aikainen henkilö muutetaan henkilötyövuodeksi osa-aikaprosenttiaan vastaavasti.

	31.12.2021			31.12.2020
	naiset	miehet	yhteensä	
HTV 1	201,05	46,70	247,75	241,49
HTV2	187,52	45,90	233,42	223,78
HTV3	161,49	40,82	202,31	190,98

HTV 1: laskennallinen ja sen määrä on aina enintään 1 kokoaikaisella henkilöllä.

HTV2: vähennetty palkattomat poissaolot

HTV3: vähennetään kaikki poissaolot myös loma-ajat

Sairauspoissaolojen kesto vuonna 2021 kalenteripäivinä

Jos pidempi yhtäjaksoinen poissaolo on haettu osissa, se näkyy tässä raportissa useampana lyhyempänä sairauspoissaolona.

Toimintayksikkö	Päiviä/ yhtäjaksoinen poissaolo					
	1-3	4-29	30-60	61-90	91-180	181-365
Hallinto- ja talouspalvelut	14	0	0	0	0	0
Perusopetuspalvelut	145	42	6	0	1	0
Ruokapalvelut	26	22	2	0	0	0
Varhaiskasvatuspalvelut	208	94	10	0	0	0
Hyvinvointipalvelut	13	5	2	0	0	0
Tekniset palvelut (pl. ruokapalvelut)	73	56	0	0	0	0

Tuloslaskelman toteutuminen

	TA 2021	muutokset	MTA 2021	Toteutuma 1-12 / 2021	menot yli -, tulot alle-	Tot-%
TOIMINTATUOTOT						
MYYNTITUOTOT	3 342 539	0	3 342 539	3 544 237	201 698	106,0 %
MAKSUTUOTOT	423 100	0	423 100	584 707	161 607	138,2 %
TUET JA AVUSTUKSET	216 518	6 800	223 318	425 530	202 212	190,5 %
MUUT TOIMINTATUOTOT	4 377 644	0	4 377 644	4 950 161	572 517	113,1 %
TOIMINTATUOTOT YHTEENSÄ	8 359 801	6 800	8 366 601	9 504 636	1 138 035	113,6 %
TOIMINTAKULUT						
HENKILÖSTÖKULUT	-10 641 739	-95 740	-10 737 479	-10 959 509	-222 030	102,1 %
PALKAT JA PALKKIOT	-8 595 704	-85 640	-8 681 344	-8 810 678	-129 334	101,5 %
HENKILÖSIVUKULUT	-2 046 035	-10 100	-2 056 135	-2 148 831	-92 696	104,5 %
ELÄKEKULUT	-1 761 073	-8 600	-1 769 673	-1 821 121	-51 448	102,9 %
MUUT HENKILÖSIVUKULUT	-284 962	-1 500	-286 462	-327 711	-41 249	114,4 %
PALVELUJEN OSTOT	-22 212 474	-1 953 160	-24 165 634	-23 692 817	472 817	98,0 %
AINEET, TARVIKKEET JA TAVARAT	-1 687 019	-3 900	-1 690 919	-1 642 541	48 378	97,1 %
AVUSTUKSET	-1 589 850	770 200	-819 650	-810 501	9 149	98,9 %
MUUT TOIMINTAKULUT	-3 072 313	-9 000	-3 081 313	-3 426 185	-344 872	111,2 %
TOIMINTAKULUT YHTEENSÄ	-39 203 395	-1 291 600	-40 494 995	-40 531 554	-36 559	100,1 %
TOIMINTAKATE	-30 843 594	-1 284 800	-32 128 394	-31 026 918	1 101 476	96,6 %
VEROTULOT	25 735 000	0	25 735 000	27 289 949	1 554 949	106,0 %
VALTIONOSUUDET	6 277 461	0	6 277 461	6 418 578	141 117	102,2 %
RAHOITUSTUOTOT JA -KULUT						
KORKOTUOTOT	3 000	0	3 000	29 345	26 345	978,2 %
MUUT RAHOITUSTUOTOT	169 782	0	169 782	168 431	-1 351	99,2 %
KORKOKULUT	-36 000	0	-36 000	-30 361	5 639	84,3 %
MUUT RAHOITUSKULUT	-146 782	0	-146 782	-151 167	-4 385	103,0 %
RAHOITUSTUOTOT JA -KULUT YHTEENSÄ	-10 000	0	-10 000	16 247	26 247	-162,5 %
VUOSIKATE	1 158 867	-1 284 800	-125 933	2 697 857	2 823 790	-2142,3 %
POISTOT JA ARVONALENTUMISET						
SUUNNITELMAN MUKAISET POISTOT	-1 702 000	0	-1 702 000	-1 675 314	26 686	98,4 %
POISTOT JA ARVONALENTUMISET YHT.	-1 702 000	0	-1 702 000	-1 675 314	26 686	98,4 %
TILIKAUDEN TULOS	-543 133	-1 284 800	-1 827 933	1 022 543	2 850 476	-55,9 %
POISTOERON MUUTOS	18 921	0	18 921	18 921	0	100,0 %
TILIKAUDEN YLIJÄÄMÄ/ALIJÄÄMÄ	-524 212	-1 284 800	-1 809 012	1 041 464	2 850 476	-57,6 %

Investointien toteumavertailu

Projekti-Menot ja tulot	TA 2021	muutokset	MTA 2021	TP 2021	ylitys- alitus+	Tot-%
8017 Ruskotalon saneeraus	-46 000	0	-46 000	0	46 000	0,0%
Menot	-46 000	0	-46 000	0	46 000	0,0%
Tulot	0	0	0	0	0	
8020 Maunun koulun laajennus	-2 000 000	0	-2 000 000	-2 218 912	-218 912	110,95%
Menot	-2 000 000	0	-2 000 000	-2 218 912	-218 912	110,95%
Tulot	0	0	0	0	0	
8027 Kunnantalo	-20 000	0	-20 000	-12 863	7 137	64,31%
Menot	-20 000	0	-20 000	-12 863	7 137	64,31%
Tulot	0	0	0	0	0	
8031 Esteettömyyskorjaukset	-20 000	0	-20 000	0	20 000	0,0%
Menot	-20 000	0	-20 000	0	20 000	0,0%
Tulot	0	0	0	0	0	
8032 Laukolan luistelukoppi	-10 000	0	-10 000	-8 643	1 357	86,43%
Menot	-10 000	0	-10 000	-8 643	1 357	86,43%
Tulot	0	0	0	0	0	
8033 Päiväkodin sähkölukitus	-20 000	0	-20 000	-14 609	5 391	73,05%
Menot	-20 000	0	-20 000	-14 609	5 391	73,05%
Tulot	0	0	0	0	0	
8034 Jakelukeittiöiden saneeraukset	-30 000	0	-30 000	-19 388	10 612	64,63%
Menot	-30 000	0	-30 000	-19 388	10 612	64,63%
Tulot	0	0	0	0	0	
8203 Päällistönmäen kt/vesih	-30 000	-30 000	-60 000	-57 322	2 678	95,54%
Menot	-30 000	-30 000	-60 000	-57 322	2 678	95,54%
Tulot	0	0	0	0	0	
8204 Kaavateiden päällystys ja peru	-100 000	0	-100 000	-92 746	7 254	92,75%
Menot	-100 000	0	-100 000	-92 746	7 254	92,75%
Tulot	0	0	0	0	0	
8206 Ketunluolan kt/tiet, valot	-5 000	0	-5 000	0	5 000	0,0%
Menot	-5 000	0	-5 000	0	5 000	0,0%
Tulot	0	0	0	0	0	
8216 Päällistönmäen kt/tiet, valot	-100 000	-90 000	-190 000	-195 480	-5 480	102,88%
Menot	-100 000	-90 000	-190 000	-195 480	-5 480	102,88%
Tulot	0	0	0	0	0	
8223 Jätevesiviemärien saneeraus	-60 000	60 000	0	0	0	
Menot	-60 000	60 000	0	0	0	
Tulot	0	0	0	0	0	

Projekti-Menot ja tulot	TA 2021	muutokset	MTA 2021	TP 2021	ylitysalitus+	Tot-%
8226 Ketunluolan kt/ vesihuolto	-5 000	0	-5 000	-5 175	-175	103,5%
Menot	-5 000	0	-5 000	-5 175	-175	103,5%
Tulot	0	0	0	0	0	
8228 Aholan teollisuusalue kt/tiet,	-40 000	40 000	0	0	0	
Menot	-40 000	40 000	0	0	0	
Tulot	0	0	0	0	0	
8231 MAL Hujalan kevytväylä	-40 000	15 000	-25 000	-27 714	-2 714	110,86%
Menot	-40 000	15 000	-25 000	-27 714	-2 714	110,86%
Tulot	0	0	0	0	0	
8232 Aholan teollisuusalue kt/vesih	-5 000	5 000	0	0	0	
Menot	-5 000	5 000	0	0	0	
Tulot	0	0	0	0	0	
8400 Leikkipaikat	-40 000	0	-40 000	-43 065	-3 065	107,66%
Menot	-40 000	0	-40 000	-43 065	-3 065	107,66%
Tulot	0	0	0	0	0	
8405 Tori	-7 000	0	-7 000	0	7 000	0,0%
Menot	-10 000	0	-10 000	0	10 000	0,0%
Tulot	3 000	0	3 000	0	-3 000	0,0%
Rahoitusosuudet	3 000	0	3 000	0	-3 000	0,0%
8406 Pesäpallokenttä	0	0	0	9 400	9 400	
Menot	0	0	0	0	0	
Tulot	0	0	0	9 400	9 400	
Rahoitusosuudet	0	0	0	9 400	9 400	
8410 Päällistönmäen lähiliikuntap.	-50 000	0	-50 000	-33 315	16 685	66,63%
Menot	-100 000	0	-100 000	-54 416	45 584	54,42%
Tulot	50 000	0	50 000	21 102	-28 898	42,2%
Rahoitusosuudet	50 000	0	50 000	21 102	-28 898	42,2%
8411 Hiidenvainion aita	0	-19 000	-19 000	-20 104	-1 104	105,81%
Menot	0	-19 000	-19 000	-20 104	-1 104	105,81%
Tulot	0	0	0	0	0	
8702 Joukkoliikenne/maksujärjestelm	-10 000	0	-10 000	-7 979	2 021	79,79%
Menot	-10 000	0	-10 000	-22 982	-12 982	229,82%
Tulot	0	0	0	15 003	15 003	
Rahoitusosuudet	0	0	0	15 003	15 003	
8704 Tietojärj.kehittäminen	-10 000	0	-10 000	0	10 000	0,0%
Menot	-10 000	0	-10 000	0	10 000	0,0%
Tulot	0	0	0	0	0	

Projekti-Menot ja tulot	TA 2021	muutokset	MTA 2021	TP 2021	ylitys- alitus+	Tot-%
8710 Omatoimikirjaston kalustus	-32 000	0	-32 000	-25 648	6 352	80,15%
Menot	-32 000	0	-32 000	-25 648	6 352	80,15%
Tulot	0	0	0	0	0	
8712 Kirjastojen kalusteet	-20 000	0	-20 000	-19 808	192	99,04%
Menot	-20 000	0	-20 000	-19 808	192	99,04%
Tulot	0	0	0	0	0	
8716 Vesih.järjestelmien digitaliso	-10 000	0	-10 000	-1 183	8 817	11,83%
Menot	-10 000	0	-10 000	-1 183	8 817	11,83%
Tulot	0	0	0	0	0	
8900 Maaomaisuuden hankinta	14 000	0	14 000	-92 463	-106 463	-660,45%
Menot	-250 000	0	-250 000	-247 493	2 507	99,0%
Tulot	264 000	0	264 000	155 030	-108 970	58,72%
Pysyvien vastaavien myynnit	264 000	0	264 000	155 030	-108 970	58,72%
8901 Pysyvien vast.kaupat	0	0	0	-25 000	-25 000	
Menot	0	0	0	-25 000	-25 000	
Tulot	0	0	0	0	0	
	TA 2021	muutokset	MTA 2021	TP 2021	ylitys- alitus+	Tot-%
RAPORTTI YHTEENSÄ	-2 696 000	-19 000	-2 715 000	-2 912 017	-197 017	107,26%
Menot	-3 013 000	-19 000	-3 032 000	-3 112 552	-80 552	102,66%
Tulot	317 000	0	317 000	200 536	-116 464	63,26%
Rahoitusosuudet	53 000	0	53 000	45 505	-7 495	85,86%
Pysyvien vastaavien myynnit	264 000	0	264 000	155 030	-108 970	58,72%

Rahoituslaskelman toteutuminen

	TA 2021	muutokset	MTA 2021	TP 2021	menot yli-, tulot alle-
TOIMINNAN RAHAVIRTA					
VUOSIKATE	1 158 867,00	-1 284 800,00	-125 933,00	2 697 857,00	2 823 790,00
TULORAHOITUKSEN KORJAUSET	-740 000,00	0,00	-740 000,00	-996 391,00	-256 391,00
	418 867,00	-1 284 800,00	-865 933,00	1 701 466,00	2 567 399,00
INVESTOINTIEN RAHAVIRTA					
INVESTOINTIMENOT	-3 013 000,00	-19 000,00	-3 032 000,00	-3 112 552,00	-80 552,00
RAHOITUSOSUudet					
INVESTOINTIMENOIHIIN	53 000,00	0,00	53 000,00	45 505,00	-7 495,00
PYSYVIEN VASTAAVIEN					
HYÖDYKKEIDEN LUOVUTUSTULOT	1 004 000,00	0,00	1 004 000,00	1 151 421,00	147 421,00
	-1 956 000,00	-19 000,00	-1 975 000,00	-1 915 626,00	59 374,00
TOIMINNAN JA INVESTOINTIEN RAHAVIRTA	-1 537 133,00	-1 303 800,00	-2 840 933,00	-214 160,00	2 626 773,00
RAHOITUKSEN RAHAVIRTA					
ANTOLAINAUKSEN MUUTOKSET					
ANTOLAINASAAMISTEN VÄHENNYS				9 925,00	9 925,00
				9 925,00	9 925,00
LAINAKANNAN MUUTOKSET					
PITKÄAIKAISTEN LAINOJEN VÄHENNYS				-448 800,00	-448 800,00
				-448 800,00	-448 800,00
MUUT MAKSUVALMIUDEN MUUTOKSET					
SAAMISTEN MUUTOS				-268 641,00	-268 641,00
KOROTTOMIEN VELKOJEN MUUTOS				373 790,00	373 790,00
				105 149,00	105 149,00
RAHOITUKSEN RAHAVIRTA				-333 726,00	-333 726,00
RAHAVAROJEN MUUTOS	-1 537 133,00	-1 303 800,00	-2 840 933,00	-547 886,00	2 293 047,00
RAHAVARAT					
	31.12.			7 064 259,00	
	1.1.			7 612 145,00	
				-547 886,00	

Yhteenveto talousarvion toteutumisesta

ulkoiset ja sisäiset

	Tilinpäätös 2020	Ta 2021 +Muutokset	Tot. 2021	menojen ylitys+ tulojen ylitys-	Ta:n tot %
100 Vaalit					
Tuotot	0,00	6 800,00	6 778,80	21,00	99,7
Kulut	0,00	-30 279,00	-34 450,98	4 172,00	113,8
Netto	0,00	-23 479,00	-27 672,18	4 193,00	117,9
120 Tarkastustoimi					
Tuotot	0,00	0,00	0,00	0,00	0
Kulut	-14 758,00	-16 066,00	-14 059,03	-2 007,00	87,5
Netto	-14 758,00	-16 066,00	-14 059,03	-2 007,00	87,5
130 Yleishallinto					
Tuotot	27 443,00	70 564,00	79 763,77	-9 200,00	113
Kulut	-1 329 131,00	-1 449 397,00	-1 469 897,70	20 501,00	101,4
Netto	-1 301 689,00	-1 378 833,00	-1 390 133,93	11 301,00	100,8
160 Joukkoliikenne					
Tuotot	7 465,00	0,00	0,00	0,00	0
Kulut	-442 917,00	-501 600,00	-640 710,29	139 110,00	127,7
Netto	-435 452,00	-501 600,00	-640 710,29	139 110,00	127,7
170 Elinkeinoitoimi					
Tuotot	0,00	0,00	4 900,00	-4 900,00	
Kulut	-87 671,00	-91 641,00	-91 661,49	20,00	100
Netto	-87 671,00	-91 641,00	-86 761,49	-4 880,00	94,7
180 Kaavoitus ja maankäyttö					
Tuotot	1 073 719,00	900 000,00	1 174 143,07	-274 143,00	130,5
Kulut	-46 665,00	-71 246,00	-75 569,87	4 324,00	106,1
Netto	1 027 055,00	828 754,00	1 098 573,20	-269 819,00	132,6
200 Sos. ja terv. hallinto ja kehittäminen					
Tuotot	0,00	0,00	3 750,00	-3 750,00	*****
Kulut	-577,00	-7 500,00	-14 881,90	7 382,00	198,4
Netto	-577,00	-7 500,00	-11 131,90	3 632,00	148,4
210 Aikuissosiaalityö ja psykos.palvelut					
Tuotot	0,00	0,00	0,00	0,00	0
Kulut	-830 735,00	-756 126,00	-779 579,05	23 453,00	103,1
Netto	-830 735,00	-756 126,00	-779 579,05	23 453,00	103,1

	Tilinpäätös 2020	Ta 2021 +Muutokset	Tot. 2021	menojen ylitys+ tulojen ylitys-	Ta:n tot %
212 Perhepalvelut					
Tuotot	894,00	0,00	0,00	0,00	0
Kulut	-1 391 669,00	-1 530 621,00	-1 402 109,64	-128 511,00	91,6
Netto	-1 390 775,00	-1 530 621,00	-1 402 109,64	-128 511,00	91,6
220 Vammaispalvelut					
Tuotot	0,00	0,00	0,00	0,00	0
Kulut	-1 323 103,00	-1 360 000,00	-1 347 655,00	-12 345,00	99,1
Netto	-1 323 103,00	-1 360 000,00	-1 347 655,00	-12 345,00	99,1
240 Hoito ja hoivapalvelut					
Tuotot	0,00	0,00	0,00	0,00	0
Kulut	-3 565 572,00	-3 831 363,00	-4 048 954,84	217 592,00	105,7
Netto	-3 565 572,00	-3 831 363,00	-4 048 954,84	217 592,00	105,7
250 Perusterveydenhuolto					
Tuotot	0,00	0,00	0,00	0,00	0
Kulut	-2 256 148,00	-2 108 504,00	-2 266 854,74	158 351,00	107,5
Netto	-2 256 148,00	-2 108 504,00	-2 266 854,74	158 351,00	107,5
270 Suun terveydenhuolto					
Tuotot	0,00	0,00	0,00	0,00	0
Kulut	-664 240,00	-663 002,00	-676 064,13	13 062,00	102
Netto	-664 240,00	-663 002,00	-676 064,13	13 062,00	102
290 Erikoissairaanhoito					
Tuotot	0,00	0,00	0,00	0,00	0
Kulut	-7 004 121,00	-7 491 648,00	-6 987 471,27	-504 177,00	93,3
Netto	-7 004 121,00	-7 491 648,00	-6 987 471,27	-504 177,00	93,3
300 Perusopetus					
Tuotot	727 403,00	713 718,00	830 976,18	-117 258,00	116,4
Kulut	-7 313 625,00	-7 401 706,00	-7 512 226,50	110 521,00	101,5
Netto	-6 586 222,00	-6 687 988,00	-6 681 250,32	-6 738,00	99,9
360 Varhaiskasvatus					
Tuotot	436 968,00	307 000,00	485 727,25	-178 727,00	158,2
Kulut	-4 040 628,00	-5 091 502,00	-5 073 339,37	-18 163,00	99,6
Netto	-3 603 661,00	-4 784 502,00	-4 587 612,12	-196 890,00	95,9
370 Lastenhoidon tuet					
Tuotot	0,00	0,00	0,00	0,00	0
Kulut	-1 438 315,00	-707 040,00	-706 240,66	-799,00	99,9
Netto	-1 438 315,00	-707 040,00	-706 240,66	-799,00	99,9

	<i>Tilinpäätös 2020</i>	<i>Ta 2021 +Muutokset</i>	<i>Tot. 2021</i>	<i>menojen ylitys+ tulojen ylitys-</i>	<i>Ta:n tot %</i>
400 Hyvinvointipalvelut					
Tuotot	106 168,00	73 600,00	167 233,96	-93 634,00	227,2
Kulut	-1 027 873,00	-1 074 539,00	-1 174 878,81	100 340,00	109,3
Netto	-921 705,00	-1 000 939,00	-1 007 644,85	6 706,00	100,7
600 Tekniset palvelut					
Tuotot	41 866,00	221 500,00	254 460,28	-32 960,00	114,9
Kulut	-522 554,00	-508 011,00	-562 704,65	54 694,00	110,8
Netto	-480 688,00	-286 511,00	-308 244,37	21 733,00	107,6
620 Toimitilapalvelut ja vuokraus					
Tuotot	5 086 207,00	4 781 919,00	5 110 859,58	-328 941,00	106,9
Kulut	-4 319 504,00	-4 274 673,00	-4 247 388,97	-27 284,00	99,4
Netto	766 703,00	507 246,00	863 470,61	-356 225,00	170,2
650 Vesihuoltolaitos					
Tuotot	1 187 030,00	1 176 000,00	1 271 332,69	-95 333,00	108,1
Kulut	-686 093,00	-827 895,00	-696 329,55	-131 565,00	84,1
Netto	500 937,00	348 105,00	575 003,14	-226 898,00	165,2
690 Palo ja pelastustoimi					
Tuotot	41 795,00	41 500,00	41 879,76	-380,00	100,9
Kulut	-533 748,00	-513 308,00	-522 731,94	9 424,00	101,8
Netto	-491 953,00	-471 808,00	-480 852,18	9 044,00	101,9
700 Rakennusvalvonta ja ympäristöasiat					
Tuotot	90 210,00	74 000,00	72 830,25	1 170,00	98,4
Kulut	-188 973,00	-187 328,00	-185 793,18	-1 535,00	99,2
Netto	-98 763,00	-113 328,00	-112 962,93	-365,00	99,7
RAPORTTI YHTEENSÄ					
Tuotot	8 827 169,00	8 366 601,00	9 504 635,59	-1 138 035,00	113,6
Kulut	-39 028 620,00	-40 494 995,00	-40 531 553,56	36 559,00	100,1
Netto	-30 201 451,00	-32 128 394,00	-31 026 917,97	-1 101 476,00	96,6

Henkilöstömenot

	TP 2020	MTA 2021	TP 2021	Ta:n tot %
100 Vaalit	0	-18 679	-19 418	104
120 Tarkastustoimi	-4 152	-4 866	-5 043	103,6
130 Yleishallinto	-557 174	-627 543	-647 532	103,2
170 Elinkeinotoimi	-1 737	-1 841	-1 808	98,2
180 Kaavoitus ja maankäyttö	-6 394	-7 746	-7 156	92,4
210 Aikuissosiaalityö ja psykos.p	-21 704	-16 126	-21 799	135,2
212 Perhepalvelut	-680	-621	-680	109,6
240 Hoito ja hoivapalvelut	-50 215	-51 363	-49 916	97,2
250 Perusterveydenhuolto	-21 712	-18 504	-22 525	121,7
270 Suun terveydenhuolto	-13 143	-13 002	-13 110	100,8
290 Erikoissairaanhoido	-38 304	-41 648	-37 338	89,7
300 Perusopetus	-4 327 238	-4 387 189	-4 577 191	104,3
360 Varhaiskasvatus	-2 962 594	-3 221 898	-3 122 637	96,9
400 Hyvinvointipalvelut	-440 389	-493 751	-505 158	102,3
600 Tekniset palvelut	-200 476	-187 754	-203 493	108,4
620 Toimitilapalvelut ja vuokrau	-1 540 977	-1 565 328	-1 645 358	105,1
690 Palo ja pelastustoimi	-2 580	-2 701	-2 260	83,7
700 Rakennusvalvonta ja ympäristöa	-76 852	-76 919	-77 088	100,2
RAPORTTI YHTEENSÄ	-10 266 322	-10 737 479	-10 959 509	102,1

Tuloslaskelma

	1.1. - 31.12.2021		1.1. - 31.12.2020	
Toimintatuotot				
Myyntituotot	2 410 518,52		2 091 394,43	
Maksutuotot	584 706,92		571 639,29	
Tuet ja avustukset	425 530,31		254 428,94	
Muut toimintatuotot	<u>1 999 914,93</u>	5 420 670,68	<u>1 919 605,20</u>	4 837 067,86
Toimintakulut				
Henkilöstökulut				
Palkat ja palkkiot	-8 810 677,76		-8 272 119,63	
Henkilösivukulut	-2 148 831,46		-1 994 202,72	
Eläkekulut	-1 821 120,54		-1 722 692,93	
Muut henkilösivukulut	-327 710,92		-271 509,79	
Palvelujen ostot	-22 574 780,15		-21 238 570,88	
Aineet, tarvikkeet ja tavarat	-1 627 077,52		-1 652 544,49	
Avustukset	-810 501,36		-1 534 266,65	
Muut toimintakulut	<u>-475 720,40</u>	-36 447 588,65	<u>-346 815,52</u>	-35 038 519,89
Toimintakate		-31 026 917,97		-30 201 452,03
Verotulot		27 289 949,37		26 374 275,93
Valtionosuudet		6 418 578,00		7 779 268,00
Rahoitustuotot- ja kulut				
Korkotuotot	29 344,93		1 419,77	
Muut rahoitustuotot	22 649,89		41 432,02	
Korkokulut	-30 361,48		-4 400,62	
Muut rahoituskulut	<u>-5 385,87</u>	16 247,47	<u>-1 054,10</u>	37 397,07
Vuosikate		2 697 856,87		3 989 488,97
Suunnitelman mukaiset poistot		<u>-1 675 314,20</u>		<u>-1 714 283,62</u>
Tilikauden tulos		1 022 542,67		2 275 205,35
Poistoeron lisäys(-)/vähennys(+)		18 921,34		18 921,34
Varausten lisäys (-)/vähennys(+)				
Rahastojen lisäys(-)/vähennys(+)				
Tilikauden ylijäämä/alijäämä		<u>1 041 464,01</u>		<u>2 294 126,69</u>

Rahoituslaskelma

	2021		2020	
Toiminnan rahavirta				
Vuosikate	2 697 856,87		3 989 488,97	
Satunnaiset erät				
Tulorahoituksen korjauserät	-996 390,70	1 701 466,17	-889 118,01	3 100 370,96
Investointien rahavirta				
Investointimenot	-3 112 552,24		-1 883 377,73	
Rahoitusosuudet				
investointimenoihin	45 505,23		167 789,64	
Pysyvien vastaavien				
hyödykkeiden luovutustulot	1 151 421,00	-1 915 626,01	1 200 316,49	-515 271,60
Toiminnan ja investointien rahavirta		<u>-214 159,84</u>		<u>2 585 099,36</u>
Rahoituksen kassavirta				
Antolainauksen muutokset				
Antolainasaamisten lisäykset				
Antolainasaamisten vähennykset	9 925,38	9 925,38	9 925,38	9 925,38
Lainakannan muutokset				
Pitkäaikaisten lainojen lisäys				
Pitkäaikaisten lainojen vähennys	-448 800,00		-548 800,00	
Lyhytaikaisten lainojen muutos	0,00	-448 800,00	0,00	-548 800,00
Oman pääoman muutokset				
Muut maksuvalmiuden muutokset				
Saamisten muutos		-268 640,81		-41 279,69
Korottomien velkojen muutos		373 789,53		397 046,85
Rahoituksen rahavirta		<u>-333 725,90</u>		<u>-183 107,46</u>
Rahavarojen muutos		<u>-547 885,74</u>		<u>2 401 991,90</u>
Rahavarojen muutos				
Rahavarat 31.12.	7 064 258,63		7 612 144,37	
Rahavarat 1.1.	7 612 144,37		5 210 152,47	
	<u>-547 885,74</u>		<u>2 401 991,90</u>	

Tase

	31.12.2021		31.12.2020	
VASTAAVAA				
PYSYVÄT VASTAAVAT				
<i>Aineettomat hyödykkeet</i>				
Aineettomat oikeudet	90 467,37		86 119,81	
Muut pitkävaikutteiset menot	258 100,54	348 567,91	314 309,24	400 429,05
<i>Aineelliset hyödykkeet</i>				
Maa- ja vesialueet	7 892 055,28		7 797 463,55	
Rakennukset	13 034 767,06		13 670 610,42	
Kiinteät rakenteet ja laitteet	12 114 774,38		11 659 451,67	
Koneet ja kalusto	218 188,51		131 858,43	
Ennakkomaksut ja keskener. hankinnat	2 514 256,71	35 774 041,94	1 251 094,22	34 510 478,29
<i>Sijoitukset</i>				
Osakkeet ja osuudet	3 047 988,25		3 022 988,25	
Muut lainasaamiset	37 721,00	3 085 709,25	47 646,38	3 070 634,63
TOIMEKSIANTOJEN VARAT				
Valtion toimeksiannot				
Lahjoitusrahastojen erityiskatteet	70 229,51		70 354,51	
Muut toimeksiantojen varat		70 229,51		70 354,51
VAIHTUVAT VASTAAVAT				
<i>Saamiset</i>				
<i>Pitkäaikaiset saamiset</i>				
Muut saamiset	430 071,66	430 071,66	546 980,41	546 980,41
<i>Lyhytaikaiset saamiset</i>				
Myyntisaamiset	703 450,91		722 378,81	
Muut saamiset	322 296,21		234 671,83	
Siirtosaamiset	432 464,76	1 458 211,88	115 611,68	1 072 662,32
<i>Rahoitusarvopaperit</i>				
Muut arvopaperit	3 500 000,00	3 500 000,00	0,00	0,00
Rahat ja pankkisaamiset	3 564 258,63	3 564 258,63	7 612 144,37	7 612 144,37
VASTAAVAA YHTEENSÄ		<u>48 231 090,78</u>		<u>47 283 683,58</u>

	31.12.2021	31.12.2020
VASTATTAVAA		
OMA PÄÄOMA		
Peruspääoma	17 824 174,57	17 824 174,57
Liittymismaksurahasto		
Arvonkorotusrahasto	179 750,27	179 750,27
Muut omat rahastot		
Edellisten tilikausien ylijäämä	15 565 085,75	13 270 959,06
Tilikauden ylijäämä/alijäämä	<u>1 041 464,01</u> <u>34 610 474,60</u>	<u>2 294 126,69</u> <u>33 569 010,59</u>
POISTOERO JA VAPAAEHTOISET VARAUKSET		
Poistoero	360 296,11	379 217,45
Vapaaehtoiset varaukset/investointivar.	<u>360 296,11</u>	<u>379 217,45</u>
TOIMEKSIANTOJEN PÄÄOMAT		
Lahjoitusrahastojen pääomat	70 229,51	70 354,51
Muut toimeksiantojen pääomat	<u>70 229,51</u>	<u>70 354,51</u>
VIERAS PÄÄOMA		
<i>Pitkäaikainen</i>		
Lainat rahoitus- ja vakuutuslaitoksilta	1 289 600,00	1 738 400,00
Muut velat/Liittymismaksut ja muut velat	<u>2 029 312,59</u> <u>3 318 912,59</u>	<u>2 029 312,59</u> <u>3 767 712,59</u>
<i>Lyhytaikainen</i>		
Joukkovelkakirjalainat	6 000 000,00	6 000 000,00
Lainat rahoitus- ja vakuutuslaitoksilta	448 800,00	448 800,00
Saadut ennakot	1 012,43	
Ostovelat	1 110 628,72	874 654,74
Muut velat/Liittymismaksut ja muut velat	651 137,77	477 758,33
Siirtovelat	<u>1 659 599,05</u> <u>9 871 177,97</u>	<u>1 696 175,37</u> <u>9 497 388,44</u>
VASTATTAVAA YHTEENSÄ	<u><u>48 231 090,78</u></u>	<u><u>47 283 683,58</u></u>

Konsernin tuloslaskelma

	1.1. - 31.12.2021	1.1. - 31.12.2020
Toimintatuotot	16 067 896,57	15 021 162,83
Toimintakulut	-46 270 822,30	-44 485 274,87
Osuus osakkuusyht. voitosta (tappiosta)	14 821,45	10 562,93
Toimintakate	-30 188 104,28	-29 453 549,11
Verotulot	27 289 949,37	26 374 275,93
Valtionosuudet	6 418 578,00	7 779 268,00
Rahoitustuotot- ja kulut		
Korkotuotot	28 114,00	23 549,54
Muut rahoitustuotot	29 189,82	44 721,54
Korkokulut	-100 162,64	-77 562,92
Muut rahoituskulut	-9 826,74	-5 069,18
Vuosikate	3 467 737,52	4 685 633,80
Suunnitelman mukaiset poistot	-2 281 790,04	-2 332 383,60
Omistuksen eliminoinnit	-2 281 790,04	-2 332 383,60
Tilikauden tulos	1 185 947,48	2 353 250,20
Tilinpäätössiirrot		
Tilikauden verot		
Laskennalliset verot	-4 128,00	-1 209,13
Vähemmistöosuudet	-5 734,43	-6 212,29
Tilikauden ylijäämä/alijäämä	1 176 085,05	2 345 828,78

Konsernin rahoituslaskelma

	2021		2020	
Toiminnan rahavirta				
Vuosikate	3 467 737,52		4 685 633,80	
Satunnaiset erät				
Tilikauden verot				
Tulorahoituksen korjauserät	-985 984,04	<u>2 481 753,48</u>	-913 323,79	<u>3 772 310,01</u>
Investointien rahavirta				
Investointimenot	-3 547 266,38		-2 337 032,01	
Rahoitusosuudet				
investointimenoihin	56 388,96		180 653,05	
Pysyvien vastaavien hyödykkeiden				
luovutustulot	1 155 669,01	<u>-2 335 208,41</u>	1 232 467,73	<u>-923 911,23</u>
Toiminnan ja investointien rahavirta		<u>146 545,07</u>		<u>2 848 398,78</u>
Rahoituksen kassavirta				
Antolainauksen muutokset				
Antolainasaamisten lisäykset			-94,28	
Antolainasaamisten vähennykset		<u>0,00</u>	<u>0,00</u>	<u>-94,28</u>
Lainakannan muutokset				
Pitkäaikaisten lainojen lisäys	215 507,13		886,46	
Pitkäaikaisten lainojen vähennys	-856 959,22		-1 054 036,33	
Lyhytaikaisten lainojen muutos	-85 607,72	<u>-727 059,81</u>	213 905,26	<u>-839 244,61</u>
Oman pääoman muutokset				
Muut maksuvalmiuden muutokset				
Toimeksiantojen varojen ja				
pääom.muutokset	-2 216,14		-872,79	
Vaihto-omaisuuden muutos	41 310,31		-63 730,25	
Saamisten muutos	-307 236,67		58 212,69	
Korottomien velkojen muutos	433 649,82	<u>165 507,32</u>	440 458,63	<u>434 068,28</u>
Rahoituksen rahavirta		<u>-561 552,49</u>		<u>-405 270,61</u>
Rahavarojen muutos		<u>-415 007,42</u>		<u>2 443 128,17</u>
Rahavarojen muutos				
Rahavarat 31.12.	8 313 343,90		8 728 351,32	
Rahavarat 1.1.	8 728 351,32		6 285 223,15	
		<u>-415 007,42</u>		<u>2 443 128,17</u>

Konsernin tase

VASTAAVAA	31.12.21	31.12.20	VASTATTAVAA	31.12.21	31.12.20
PYSYVÄT VASTAAVAT	45 646 098,05	44 593 075,14	OMA PÄÄOMA	36 189 957,91	34 997 718,94
Aineettomat hyödykkeet	355 437,65	406 940,13	Peruspääoma	17 824 174,57	17 824 174,57
Aineettomat oikeudet	93 001,55	86 119,81	Arvonkorotusrahasto	179 750,27	179 750,27
Muut pitkävaikutt. menot	262 436,10	320 820,32	Muut omat rahastot	672 417,42	636 917,42
Ennakkomaksut	0,00	0,00	Edell.tilikaus.yli-/alijäämä	16 337 530,61	14 011 047,90
Aineelliset hyödykkeet	44 356 522,98	43 284 120,06	Tilikauden yli-/alijäämä	1 176 085,04	2 345 828,78
Maa- ja vesialueet	8 294 356,53	8 201 030,84	VÄHEMMISTÖOSUUS	234 389,39	242 992,54
Rakennukset	20 398 768,07	21 136 426,56	POISTOERO JA VAPAAEH-		
Kiinteät rakenteet ja laitteet	12 115 833,09	11 661 269,30	TOISET VARAUKSET	0,00	0,00
Koneet ja kalusto	787 548,37	700 902,01	Poistoero		
Muut aineell. hyödykkeet	19 304,20	21 427,28	Vapaaehtoiset varaukset		
Ennakkom. ja keskener.h	2 740 712,71	1 563 064,06	PAKOLLISET VARAUKSET	400 028,47	380 341,38
Sijoitukset	934 137,42	902 014,96	TOIMEKSIANTOJEN PÄÄOMAT	84 588,99	84 392,17
Osakkuusyhteisöosuudet	135 354,20	129 578,62	Lahjoitusrahastojen pääomat	84 588,99	84 392,17
Osakkeet ja osuudet	783 436,15	757 089,26	VIERAS PÄÄOMA	20 071 801,83	20 373 482,80
Muut lainasaamiset	15 347,06	15 347,08	Pitkäaikainen	7 802 285,28	8 443 737,37
TOIMEKSIANTOJEN VARAT	85 141,00	82 728,05	Lainat rahoitus- ja vak.lait.	5 758 753,85	6 400 205,94
Lahjoitusrah.erityiskatteet	85 141,00	82 728,05	Lainat julkisyhteisöiltä	0,00	0,00
VAIHTUVAT VASTAAVAT	11 249 527,55	11 403 124,64	Lainat muilta	886,46	886,46
Vaihto-omaisuus	161 165,65	202 475,96	Saadut ennakot	13 332,39	13 332,39
Saamiset	2 775 018,00	2 472 297,36	Muut velat	2 029 312,59	2 029 312,59
Pitkäaikaiset saamiset	431 669,23	839 982,49	Lyhytaikainen	12 269 516,55	11 929 745,42
Myyntisaamiset	1 235,52		Joukkovelkakirjalainat	6 000 000,00	6 000 000,00
Muut saamiset	430 433,71	570 009,62	Lainat rahoitus- ja vak.lait.	856 959,22	942 566,94
Siirtosaamiset	0,00	269 972,87	Lainat julkisyhteisöiltä	0,00	0,00
Lyhytaikaiset saamiset	2 343 348,76	1 632 314,87	Saadut ennakot	38 136,36	32 046,85
Myyntisaamiset	999 937,24	1 051 132,20	Ostovelat	1 740 197,84	1 405 621,18
Lainasaamiset	0,00	19,39	Muut velat	791 579,55	615 485,09
Muut saamiset	481 331,53	375 914,85	Siirtovelat	2 838 515,58	2 926 189,37
Siirtosaamiset	862 080,00	205 248,43	Laskennalliset verovelat	4 128,00	7 836,00
Rahoitusarvopaperit	3 700 791,14	200 503,36			
Rahat ja pankkisaamiset	4 612 552,77	8 527 847,96			
VASTAAVAA YHTEENSÄ	56 980 766,60	56 078 927,83	VASTATTAVAA YHTEENSÄ	56 980 766,60	56 078 927,83

Tilinpäätöksen liitetiedot

Arvostus- ja jaksotuseriaatteet ja menetelmät

Tulot ja menot on merkitty tuloslaskelmaan suoriteperusteiden mukaisesti. Suorite-perusteesta poiketen verotulot on kirjattu niiden tilitysjankohdan mukaisesti ao. tilikaudelle.

Pysyvien vastaavien arvostus

Pysyvien vastaavien aineettomat ja aineelliset hyödykkeet on merkitty taseeseen investointimenoihin saaduilla rahoitusosuuksilla ja poistoilla vähennettyyn hankintamenuon. Suunnitelman mukaiset poistot on laskettu ennalta laaditun poistosuunnitelman mukaisesti. Poistosuunnitelman mukaiset suunnitelmapoistojen laskentaperusteet on esitetty tuloslaskelman liitetiedoissa kohdassa suunnitelman mukaisten poistojen perusteet.

Poistoeron vähennystä kirjataan suunnitelman mukaisten poistojen suhteessa Vahdon palvelukeskuksen osalta.

Sijoitusten arvostus

Pysyvien vastaavien sijoitukset on merkitty taseeseen hankintamenuon tai sitä alempan arvoon. Arvostuksen perusteena on ollut hyödykkeen todennäköisesti tulevaisuudessa kerryttämä tulo tai sen arvo palvelutuotannossa.

Pysyvien vastaavien sijoitusluonteiset erät on merkitty taseeseen hankintamenuon tai sitä alempan todennäköiseen luovutushintaan.

Rahoitusomaisuuden arvostus

Saamiset on merkitty taseeseen nimellisarvoon tai sitä alempan todennäköiseen arvoon.

Edellisen tilikauden tietojen vertailukelpoisuus

Tiedot ovat vertailukelpoiset.

Koronatukien vaikutukset saattavat haitata vertailtavuutta eri vuosien osalta.

Käyttötalouteen on saatu valtion korona-avustuksia 87 840 euroa ja 71 000 euroa eli yhteensä 158 840 euroa, joilla on palkattu erityisopettajia vuoden 2021 aikana. Rahasta on käytetty 90 639 euroa ja loppu siirretty vuoden 2022 esi- ja perusopetuksen käyttöön.

Hankerahoituksia on saatu OKM:ltä, ELY:ltä ja Varsin Hyvä ry:ltä perusopetukselle 389 102 euroa, varhaiskasvatukselle 39 860 euroa ja hyvinvointitoimialalle 139 157 euroa, yhteensä 568 119 euroa. Vuonna 2020 vastaavia kirjattiin 173 957 euroa.

Sisäisten erien käsittelyssä on taloustilastouudistuksen vuoksi laskentatapaa muutettu. Se heikentää vertailukelpoisuutta. Laskentavan muutosta kehitetään vielä vuoden 2022 aikana edelleen.

Palkkaohjelman vaihdoksen (maaliskuu 2022) vuoksi joissakin henkilöstön vertailutiedoissa voi olla eroavaisuuksia tai vertailutietoja ei ole pystytty uudesta ohjelmasta saamaan lainkaan.

Konsernitilinpäätöksen laadintaperiaatteet

Konsernitilinpäätöksen laajuus

Konsernitilinpäätökseen on yhdistetty kaikki tytäryhteisöt.

Konsernitilinpäätökseen on yhdistetty kuntayhtymät, joissa kunta on jäsenenä paitsi kuntayhtymät, joissa kunnan omistusosuus on vähäinen, alle 1 %, eikä kunnan osuus kuntayhtymän varoista ja veloista ole rahamäärältään olennainen konsernitaseen kannalta.

Keskinäisen omistuksen eliminointi

Kunnan ja sen tytäryhteisöjen keskinäisen omistuksen eliminointi on tehty hankintamenomenetelmällä.

Sisäiset liiketapahtumat ja sisäiset katteet

Konserniyhteisöjen keskinäiset saamiset ja velat on vähennetty ja kunnan omistamien kuntayhtymien taseisiin merkityt olennaiset keskinäiset saamiset ja velat on vähennetty vähäisiä liiketapahtumia lukuun ottamatta.

Suunnitelmapoistojen oikaisu

Kiinteistötytäryhteisöjen pysyvien vastaavien hyödykkeiden poistot on oikaistu suunnitelman mukaisiksi ja jäännösarvojen ero on kirjattu tytäryhteisön oman pääoman erää edellisten tilikausien ylijäämää / alijäämää vastaan.

Vapaaehtoiset varaukset ja poistoero

Kiinteistötytäryhteisöjen vapaaehtoiset varaukset on jaettu tilikauden ja edellisten tilikausien yli-/alijäämään ja laskennalliseen verovelkaan. Kuntayhtymän vapaaehtoiset varaukset ja poistoerot on jaettu tilikauden ja edellisten tilikausien yli-/alijäämään.

Edellisen tilikauden tietojen vertailukelpoisuus

Tiedot ovat vertailukelpoiset.

Toimintatuotot tehtävälueittain

	Kunta		Konserni	
	2021	2020	2021	2020
Vaalit	6 779		6 779	0
Yleishallinto	18 459	9 485	18 459	9 485
Joukkoliikenne		7 465	0	7 465
Elinkeinotoimi	4 900		4 900	0
Kaavoitus ja maankäyttö	1 174 143	1 073 719	1 174 143	1 073 719
Sosiaali- ja terveystoimen hallinto	3 750		3 750	0
Perhepalvelut		894	0	894
Erikoissairaanhoido			9 522 872	9 048 803
Perusopetus	830 976	727 403	830 976	727 403
Keskiaste ja aikuiskoulutus			989 748	974 558
Varhaiskasvatus	485 727	436 968	485 727	436 968
Hyvinvointipalvelut	167 106	62 632	167 106	62 632
Tekniset palvelut	219 140	9 253	219 140	9 253
Toimitilapalvelut - ja vuokraus	1 162 753	1 230 016	1 387 065	1 452 815
Vesihuoltolaitos	1 232 227	1 147 228	1 232 227	1 147 228
Palo- ja pelastustoimi	41 880	41 795	41 880	41 795
Rakennusvalvonta ja ympäristöasiat	72 830	90 210	72 830	90 210
Toimintatuotot yhteensä	5 420 670	4 837 068	16 157 602	15 083 227

Verotulojen erittely

	2021	2020
Kunnan tulovero	24 266 699	23 874 688
Osuus yhteisöveron tuotosta	1 818 194	1 405 638
Kiinteistövero	1 205 057	1 093 950
Verotulot yhteensä	27 289 950	26 374 276

Valtionosuuksien erittely

	2021	2020
Kunnan peruspalvelujen valtionosuus	5 148 076	6 448 388
Verotuloihin perustuva valtionosuuksien tasaus	-9 904	113 942
Opetus- ja kulttuuritoimen muut valtionosuudet	-1 090 215	-1 181 479
Verotulomenetyksen kompensatio	2 370 621	2 398 417
Valtionosuudet yhteensä	6 418 578	7 779 268

Palvelujen ostojen erittely

	2021	2020
Asiakaspalvelujen ostot	17 920 879	17 441 371
Muiden palvelujen ostot	4 653 901	3 797 200
Kunnan palvelujen ostot yhteensä	22 574 780	21 238 571

Selvitys suunnitelman mukaisten poistojen perusteista kunnan tilinpäätöksessä

Kuntaliitoksesta ja Kirjanpitolautakunnan kuntajaoston yleisohjeesta 7.10.2008 johtuen kunnanhallitus on hyväksynyt poistosuunnitelman 21.9.2009 § 334. Suunnitelman mukaiset poistot on laskettu aineettomien ja aineellisten hyödykkeiden hankintamenoista arvioidun taloudellisen käyttöiän mukaan. Arvioidut poistoaajat ja niitä vastaavat vuotuiset poistoprosentit sekä poistomenetelmät ovat

Poistoryhmä	Poistoaika	Poistomenetelmä	%
Aineettomat hyödykkeet			
Aineettomat oikeudet	5 vuotta	Tasapoisto	20,0
Muut pitkävaikutteiset menot			
Valtion teiden parannushankkeet	10 vuotta	Tasapoisto	10,0
Muut	5 vuotta	Tasapoisto	20,0
Aineelliset hyödykkeet			
Maa-alueet		Ei poistoa	
Rakennukset			
Hallinto- ja laitosrakennukset	40 vuotta	Tasapoisto	2,5
Ruskotalo (laitosrakennus)	30 vuotta	Tasapoisto	3,3
Talousrakennukset	20 vuotta	Tasapoisto	5,0
Asuinrakennukset	40 vuotta	Tasapoisto	2,5
Kiinteät rakenteet ja laitteet			
Kadut, tiet, torit ja puistot	20 vuotta	Tasapoisto	5,0
Sillat, laiturit ja uimalat	20 vuotta	Tasapoisto	5,0
Muut maa- ja vesirakenteet	20 vuotta	Tasapoisto	5,0
Vedenjakeluverkosto	35 vuotta	Tasapoisto	2,9
Viemäriverkosto	35 vuotta	Tasapoisto	2,9
Sähköjohdot, muuntoasemat ja ulkovalaistuslaitteet	20 vuotta	Tasapoisto	5,0
Koneet ja kalusto			
Muut kuljetusvälineet	5 vuotta	Tasapoisto	20,0
Muut liikkuvat työkoneet	5 vuotta	Tasapoisto	20,0
Atk-laitteet	3 vuotta	Tasapoisto	33,3
Muut laitteet ja kalusteet	5 vuotta	Tasapoisto	20,0
Muut aineelliset hyödykkeet			
Luonnonvarat		Käytön mukainen	
Arvo- ja taide-esineet		Ei poistoa	

Pakollisten varausten muutokset

	Kunta		Konserni	
	2021	2020	2021	2020
Eläkevastuu 1.1.*)			1 260	1 308
Lisäykset tilikaudella				
Vähennykset tilikaudella			-27	-48
Eläkevastuu 31.12.*)			1 287	1 357
Potilasvahinkovakuutusmaksu 1.1.			379 082	378 884
Lisäykset tilikaudella			19 714	198
Vähennykset tilikaudella				
Potilasvahinkovakuutusmaksu 31.12.			398 796	379 082

Muihin toimintatuottoihin sisältyvät pysyvien vastaavien hyödykkeiden myyntivoitot

	Kunta		Konserni	
	2021	2020	2021	2020
Muut toimintatuotot				
Maa-alueiden myyntivoitot	996 391	859 022	997 751	859 490
Muut myyntivoitot		30 096	10 862	18 079
Myyntivoitot yhteensä	996 391	889 118	1 008 613	877 569
Muut toimintakulut				
Kiinteistöjen myyntitappiot				
Muut myyntitappiot			64	832
Myyntitappiot yhteensä			64	832

Muihin rahoitustuottoihin sisältyvät tuotot, jotka on saatu osuuksista muissa yhteisöissä

	2021	2020
Osinkotuotot muista yhteisöistä	13 867	27 417
Peruspääoman korot kuntayhtymiltä	3 127	3 127

Pysyvien vastaavien erittely tase-erittäin

Tase-erä	Hankintameno 1.1.2021	Lisäykset tilik. aikana	Vähennykset tilik. aikana	Rahoitus- osuudet	Sisäiset siirrot	Sumu- poistot	Kirjanpitoarvo 31.12.2021
Aineettomat hyödykkeet							
Aineettomat oikeudet	86 119,81	1 183,19			32 420,00	-29 255,63	90 467,37
Muut pitkävaikutteiset menot	314 309,24	22 982,24		-15 003,44		-64 187,50	258 100,54
Aineettomat hyödykkeet yhteensä	400 429,05	24 165,43	0,00	-15 003,44	32 420,00	-93 443,13	348 567,91
Aineelliset hyödykkeet							
Maa- ja vesialueet							
Maa- ja vesialueet	7 554 706,65	247 493,00	-155 030,30				7 647 169,35
Arvonkorotukset	179 750,27						179 750,27
Kiinteistöjen liittymismaksut	63 006,63	2 129,03					65 135,66
Maa- ja vesialueet yhteensä	7 797 463,55	249 622,03	-155 030,30	0,00	0,00	0,00	7 892 055,28
Rakennukset							
Asuinrakennukset	304 894,46					-19 413,45	285 481,01
Hallinto- ja laitosrakennukset	13 266 114,39	46 860,22				-663 321,14	12 649 653,47
Muut rakennukset	99 601,57	8 643,00				-8 611,99	99 632,58
Rakennukset yhteensä	13 670 610,42	55 503,22	0,00	0,00	0,00	-691 346,58	13 034 767,06
Kiinteät rakenteet ja laitteet							
Maa- ja vesirakenteet	4 699 156,34	245 852,09		-22 401,79	487 069,53	-464 972,46	4 944 703,71
Johtoverkostot ja laitteet	6 960 295,33	186 740,64			383 118,33	-360 083,63	7 170 070,67
Muut kiinteät rakenteet ja laitteet	0,00						0,00
Kiinteät rakenteet ja laitteet yhteensä	11 659 451,67	432 592,73	0,00	-22 401,79	870 187,86	-825 056,09	12 114 774,38
Koneet ja kalusto							
Kuljetusvälineet	27 626,27					-17 852,20	9 774,07
Muut koneet ja kalusto	104 232,16	151 798,48				-47 616,20	208 414,44
Koneet ja kalusto yhteensä	131 858,43	151 798,48	0,00	0,00	0,00	-65 468,40	218 188,51
Keskeneräiset hankinnat	1 251 094,22	2 165 770,35	-902 607,86				2 514 256,71
Kaikki yhteensä	34 910 907,34	3 079 452,24	-1 057 638,16	-37 405,23	902 607,86	-1 675 314,20	36 122 609,85

Pysyvät vastaavat	Hankintameno	Lisäykset	Vähennykset	Kirjanpitoarvo
Sijoitukset	1.1.2021	tilik. aikana	tilik. aikana	31.12.2021
OSAKKEET JA OSUUDET				
Kuntayhtymäosuudet				
V-S erityishuoltopiiri	25 913,05			25 913,05
V-S sairaanhoitopiiri	1 880 863,87			1 880 863,87
Varsinais-Suomen liitto	3 346,61			3 346,61
Raision seudun koulutuskuntayhtymä	144 705,19			144 705,19
	2 054 828,72	0,00	0,00	2 054 828,72
Tytäryhteisöosakkeet				
As Oy Metsärinne	3 363,76			3 363,76
As Oy Metsäranta	8 409,40			8 409,40
Koy Ruskon vuokratalot/osakkeet	1 650,00			1 650,00
Koy Ruskon vuokratalot/pääomasijoitus	258 082,57			258 082,57
	271 505,73	0,00	0,00	271 505,73
Osakkuusyhteisöosakkeet				
As Oy Ruskon Liikekulma	229 824,32			229 824,32
As Oy Ruskola	193 485,44	25 000,00		218 485,44
	423 309,76	25 000,00	0,00	448 309,76
Muut osakkeet				
Finda Oy (ent. Lännen Puhelin Oy)	14 108,95			14 108,95
As Oy Ruskonsato	47 395,36			47 395,36
As Oy Vahdonrivi	9 283,96			9 283,96
As Oy Laukolanrivi	19 812,54			19 812,54
As Oy Laukolanrivi II	28 087,38			28 087,38
Turun Seudun Puhdistamo Oy	40 000,00			40 000,00
Turun Seudun Jätehuolto Oy	36 000,00			36 000,00
Kuntarahoitus Oyj	3 531,95			3 531,95
Vasso Oy	1 000,00			1 000,00
Metsä Board B	648,91			648,91
Kunnan Taitoa Oy	5 822,00			5 822,00
Kuntien Tiera Oy	5 822,00			5 822,00
Kohasuomi Oy	671,88			671,88
Turun Seudun Kehitys Oy	47,11			47,11
	212 232,04	0,00	0,00	212 232,04
Muut osuudet				
Metsäliitto Osuuskunta	9 781,00			9 781,00
L-S Saattohoitosäätiö	840,94			840,94
Palveluk. säätiö Maununkoti	50 456,38			50 456,38
Turun Seudun Osuuspankki	33,64			33,64
	61 111,96	0,00	0,00	61 111,96
Muut lainasaamiset tytäryhteisöiltä				
As Oy Metsärinne	9 925,36		-9925,38	-0,02
As Oy Metsäranta	37 721,02			37 721,02
	47 646,38	0	0	37 721,00

Omistukset muissa yhteisöissä

	Koti- paikka	Kunnan omistus- osuus	Kuntakonsernin osuus, €		
			omasta pääomasta	vieraasta pääomasta	tilik.voitosta /tappiosta
Kuntayhtymät					
Varsinais-Suomen Sairaanhoidopiirin ky	Turku	1,08 %	2 186 483	3 162 159	159 229
Raision seudun koulutuskuntayhtymä	Raisio	5,17 %	523 412	122 777	14 904
Yhteensä			2 709 895	3 284 936	174 133
Tytäryhtiöt					
Asunto Oy Ruskon Metsärinne	Rusko	100 %	403 101	12 597	-3 552
Asunto Oy Ruskon Metsäranta	Rusko	100 %	292 974	100 134	1 990
Kiinteistö Oy Ruskon Vuokratalot	Rusko	66,0 %	259 760	2 327 288	6
Yhdistelemättömät kuntayhtymät					
Varsinais-Suomen Erytishuoltopiiri ky	Paimio	0,83 %	54 463	198 369	9 290
Varsinais-Suomen Liitto	Turku	0,97 %	23 500	18 154	-97

Saamisten erittely

	2021		2020	
	pitkäaikaiset	lyhytaikaiset	pitkäaikaiset	lyhytaikaiset
Saamiset tytäryhteisöiltä				
Lainasaamiset	37 721		47 646	
Myyntisaamiset		4 239		3 707
<i>Yhteensä</i>	37 721	4 239	47 646	3 707
Saamiset kuntayhtymiltä				
Lainasaamiset				
Myyntisaamiset				
Siirtosaamiset		368 760		
<i>Yhteensä</i>	0	368 760	0	0
Saamiset yhteensä	37 721	372 999	47 646	3 707

Siirtosaamiin sisältyvät oleelliset erät

	Kunta		Konserni	
	2021	2020	2021	2020
Lyhytaikaiset siirtosaamiset				
Kelan korvaus työterveysh.	63 382	47 982	109 625	91 530
Turun kaupunki/Joukkoliikenne	12 318	23 031	12 318	23 031
Raision kaupunki/sosiaali- ja terveystoimen palautus	246 953		246 953	
Pihlajalinna Oy/hyvitykset	34 190		34 190	
Varsin Hyvä ry/hankerahoitus	32 322		32 322	
Avi/rahoitusosuus	8 798	13 079	8 798	13 079
Raision kaupunki/ympäristö- terveydenhuolto ja eläinlääkintä	5 569	6 552	5 569	6 552
Raision kaupunki/ koronakorvaukset	7 235		7 235	
Mynämäen kunta/ palkanlaskentapalvelun tasaus		8 505		8 505
Turun seudun puhdistamo Oy	8 969		8 969	
Muut tulojäämät	12 729	16 462	399 595	333 470
Lyhytaikaiset siirtosaamiset yhteensä	432 465	115 612	865 573	476 168

Oman pääoman erittely

	Kunta		Konserni	
	2021	2020	2021	2020
Peruspääoma 1.1.	17 824 174,57	17 824 174,57	17 824 174,57	17 824 174,57
Lisäykset				
Vähennykset				
Peruspääoma 31.12.	17 824 174,57	17 824 174,57	17 824 174,57	17 824 174,57
Arvonkorotusrahasto	179 750,27	179 750,27	179 750,27	179 750,27
Muut omat rahastot			672 417,42	636 917,42
Edellisten tilikausien ylijäämä	15 565 085,75	13 270 959,06	16 337 530,61	14 011 047,90
Tilikauden yli/alijäämä	1 041 464,01	2 294 126,69	1 176 085,04	2 345 992,54
<i>Oma pääoma yhteensä 31.12.</i>	<i>34 610 474,60</i>	<i>33 569 010,59</i>	<i>36 189 957,91</i>	<i>34 997 882,70</i>

Pitkäaikaiset velat

	2021	2020
Velat, jotka erääntyvät myöhemmin kuin viiden vuoden kuluttua (1.1.2027 jälkeen)		
Lainat rahoitus- ja vakuutuslaitoksilta	294 400	443 200

Joukkovelkakirjalainat

	2021	2020
Alle vuoden kuluessa erääntyvät kuntatodistuslainat	6 000 000	6 000 000
Korko vuonna 2020 -0,17% - -0,39%		-16 205
Korko vuonna 2021 -0,44% - -0,47%	-27 439	

Vieras pääoma

	2021		2020	
	<i>pitkä- aikainen</i>	<i>lyhyt- aikainen</i>	<i>pitkä- aikainen</i>	<i>lyhyt- aikainen</i>
Velat kuntayhtymille, joissa kunta on jäsenenä				
Siirtovelat				20462

Muiden velkojen erittely

	Kunta		Konserni	
	2021	2020	2021	2020
Muut velat				
Liittymismaksut	2 029 313	2 029 313	2 029 313	2 029 313
Ennakonpidätykset	171 203	155 186	171 203	155 186
Opetustoimen, varhaiskasvatuksen sekä hyvinvointitoimen hankerahat	395 722	260 195	395 722	260 195
Muut velat	84 213	62 378	120 602	94 799
<i>Muut velat yhteensä</i>	<i>2 680 450</i>	<i>2 507 071</i>	<i>2 716 839</i>	<i>2 539 492</i>

Siirtovelkoihin sisältyvät oleelliset erät

	Kunta		Konserni	
	2021	2020	2021	2020
Lyhytaikaiset siirtovelat				
Palkkojen ja sivukulujen jaksotukset	1 221 915	1 373 482	2 111 672	2 218 861
Korkojaksotukset	5 541	6 172	22 340	24 642
Hyvinvointitoimialan hankerahat		73 923	0	73 923
Raision kaupunki sote-tasaus		230 762	0	230 762
Turun kaupunki/seudull. joukkoliikenne	135 959		135 959	0
Muut menoajämät	296 185	11 836	567 421	372 681
<i>Lyhytaikaiset siirtovelat yhteensä</i>	<i>1 659 599</i>	<i>1 696 175</i>	<i>2 837 393</i>	<i>2 920 869</i>

Vuokra- ja leasingvastuiden yhteismäärä (alv 0)

	Kunta		Konserni	
	2021	2020	2021	2020
Vuokravastuut yhteensä	495 277	429 068	1 668 160	2 208 890
Seuraavalla tilikaudella maksettavat	138 481	119 144	264 986	289 865

Leasingsopimukseen ei sisälly olennaisia irtisanomis- ja lunastusehdon mukaisia vastuuta.

Muut vastuusitoumukset

	Kunta		Konserni	
	2021	2020	2021	2020
Takaukset muiden puolesta				
Alkuperäinen pääoma				
Jäljellä oleva pääoma	1 385 801	1 270 098	1 385 801	1 270 098
Leasingvastuut muiden puolesta				
Jäljellä oleva pääoma	218 276	242 732	218 276	242 732

Vastuu Kuntien takauskeskuksen takausvastuista

	2021	2020
Kunnan osuus takauskeskuksen takausvastuista 31.12.	44 924 174	42 205 004
Kunnan osuus takauskeskuksen kattamattomista takausvastuista 31.12.	0,00	0,00
Kunnan mahdollista vastuuta kattava osuus takauskeskuksen rahastosta 31.12.	29 428	26 298

Taseen ulkopuoliset järjestelyt

	Kunta		Konserni	
	2021	2020	2021	2020
Sopimusvastuut				
Vastuut keskeneräisistä urakoista				
Päälistönmäen kunnallistekniikka vaihe 9	74 690	310 333	74 690	310 333
Talkootien jatke		31 590	0	31 590
Maunun koulun peruskorjaus ja laajennus	95 010		95 010	0
Hujalan kevyen liikenteen väylä	1 491		1 491	0
Leikkipaikkojen kunnostus	4 000		4 000	0
Muut sopimusvastuut/VSSHP Ky			6 809	7 128
Yhteensä	175 191	341 923	182 000	349 051

Kunta on tehnyt maankäyttösopimukset Päälistönmäen kaava-alueen maanomistajien kanssa. Sopimukset velvoittavat kuntaa toteuttamaan Päälistönmäen kaava-alueen kunnallistekniikan ja muun yhdyskuntarakenteen valtuuston hyväksymässä järjestyksessä ja aikataulussa.

Henkilöstön lukumäärä (työajan muk.) 31.12.

	2021	2020
Hallinto- ja talouspalvelut	15,78	11,00
Varhaiskasvatuspalvelut	81,95	80,30
Perusopetuspalvelut	95,07	90,78
Ruokapalvelut	15,10	15,58
Hyvinvointipalvelut	10,34	8,93
Tekniset palvelut (pl.ruokapalvelut)	32,93	30,41
Yhteensä	251,17	237,00

Henkilöstökulut

	2021	2020
Henkilöstökulut tuloslaskelman mukaan	10 959 509	10 266 322
Henkilöstökuluja aktivoitu käyttöomaisuuteen	965	528
Yhteensä	10 960 474	10 266 851

Luottamushenkilön palkkioista perityt ja tilitetyt luottamushenkilömaksut

	2021	2020
Ruskon keskusta	1 326	1 192
Ruskon kokoomus	1 549	1 276
Ruskon työväenyhdistys ry	1 245	882
Ruskon vasemmisto ry	573	401
Ruskon vihreät ry	961	1 156
Raision perussuomalaiset	288	93
Vahdon kokoomus	257	257
Yhteensä	6 199	5 256

Tilintarkastajan palkkiot

	2021	2020
Tilintarkastajan palkkiot	4 704	5 696
Yhteensä	4 704	5 696

Kunnan ja sen intressitahoihin kuuluvien väliset liiketoimet

Kunnanjohtajan kanssa on solmittu 1.3.2020 voimaantullut kuntalain mukainen johtajasopimus, jossa on sovittu kuuden kuukauden palkan suuruudesta erokorvauksesta.

Vesihuoltolaitos

TULOSLASKELMA	2021		2020	
Liikevaihto	1 263 014,34		1 180 968,76	
Liiketoiminnan muut tuotot	8 318,35		6 061,01	
Materiaalit ja palvelut				
Aineet, tarvikkeet ja tavarat				
Ostot tilikauden aikana	-106 119,55		-146 833,04	
Palvelujen ostot	-567 989,28	-674 108,83	-541 159,49	-687 992,53
Poistot ja arvonalentumiset				
Suunnitelman mukaiset poistot	-275 030,90	-275 030,90	-261 998,83	-261 998,83
Liiketoiminnan muut kulut	-22 220,72		1 900,02	
Liikeylijäämä (-alijäämä)	299 972,24		238 938,43	
Rahoitustuotot ja -kulut:				
Muut rahoitustuotot	76,09		408,82	
Korvaus peruspääomasta	-145 781,56		-145 781,56	
Muut rahoituskulut	24,71	-145 680,76	-29,48	-145 402,22
Ylijäämä (alijäämä) ennen satunn. eriä	154 291,48		93 536,21	
Satunnaiset tuotot ja -kulut				
Ylijäämä (alijäämä) ennen varauksia	154 291,48		93 536,21	
Poistoeron lisäys (-) tai vähennys (+)				
Vapaaehtoisten varausten lis (-) tai väh (+)				
Tilikauden ylijäämä (alijäämä)	154 291,48		93 536,21	
 RAHOITUSLASKELMA	2021		2020	
Toiminnan ja investointien rahavirta				
Liikeylijäämä (-alijäämä)	299 972,24		238 938,43	
Poistot ja arvonalentumiset	275 030,90		261 998,83	
Rahoitustuotot ja -kulut	-145 680,76	429 322,38	-145 402,22	355 535,04
Investointien rahavirta				
Investointimenot	-63 680,57		-736 816,76	
Rahoitusosuudet investointimenoihin	0,00		150 988,80	
Pysyvien vastaavien hyödykk.luovutustulot	0,00		0,00	
Toiminnan ja investointien rahavirta	365 641,81		-230 292,92	
Rahoituksen rahavirta				
Muut maksuvalmiuden muutokset				
Saamisten muutos, lis-, väh+	-1 778 537,93		-76 124,90	
Korottomien velkojen muutos lis+, väh-	-123 199,67	-1 901 737,60	37 247,38	-38 877,52
Rahoituksen rahavirta	-1 901 737,60		-38 877,52	
Rahavarojen muutos	-1 536 095,79		-269 170,44	
Rahavarojen muutos				
Rahavarat 31.12. *	0,00		1 536 095,79	
Rahavarat 1.1.	1 536 095,79	-1 536 095,79	1 805 266,23	-269 170,44

* Kuntatietoraportoinnin vaatimusten johdosta vesihuollon yhdistyksen saldo siirretty tilille saamiset kunnalta.

Tase

	31.12.2021		31.12.2020	
VASTAAVAA				
PYSYVÄT VASTAAVAT				
<i>Aineettomat hyödykkeet</i>				
Aineettomat oikeudet	30215,26			
Muut pitkävaikutteiset menot		30 215,26		0,00
<i>Aineelliset hyödykkeet</i>				
Maa- ja vesialueet	45 118,97		45 118,97	
Rakennukset	71 160,57		76 734,31	
Kiinteät rakenteet ja laitteet	5 983 928,38		5 809 556,90	
Ennakkomaksut ja keskener. hankinnat	95 754,82	6 195 962,74	506 118,15	6 437 528,33
<i>Sijoitukset</i>				
Osakkeet ja osuudet	40 000,00		40 000,00	
Muut lainasaamiset	0,00	40 000,00	0,00	40 000,00
<i>Lyhytaikaiset saamiset</i>				
Myyntisaamiset	359 241,94		394 538,65	
Saamiset kunnalta	1 821 307,57			
Muut saamiset	0,00		12 144,99	
Siirtosaamiset	8 891,19	2 189 440,70	4 219,13	410 902,77
Rahat ja pankkisaamiset		0,00	1 536 095,79	1 536 095,79
VASTAAVAA YHTEENSÄ		<u>8 455 618,70</u>	<u>8 424 526,89</u>	

Tase

	31.12.2021		31.12.2020	
VASTATTAVAA				
OMA PÄÄOMA				
Peruspääoma	4 859 384,87		4 859 384,87	
Edellisten tilikausien ylijäämä	1 288 193,51		1 194 657,30	
Tilikauden ylijäämä/alijäämä	154 291,48	6 301 869,86	93 536,21	6 147 578,38
VIERAS PÄÄOMA				
<i>Pitkäaikainen</i>				
Muut velat/Liittymismaksut ja muut velat	2 029 312,59	2 029 312,59	2 029 312,59	2 029 312,59
<i>Lyhytaikainen</i>				
Ostovelat	74 728,27		229 080,67	
Muut velat/Liittymismaksut ja muut velat	49 707,98		18 409,86	
Siirtovelat	0,00	124 436,25	145,39	247 635,92
VASTATTAVAA YHTEENSÄ		<u>8 455 618,70</u>	<u>8 424 526,89</u>	

Käytetyt kirjanpitokirjat 1.1. – 31.12.2021

	säilytystapa	säilytysaika
Päiväkirja	nidottuna	10 v.
Pääkirja	nidottuna	10 v.
Tasekirja	sidottuna kirjana	pysyvästi
Tase-erittelyt	nidottuna	10 v.
Tositteiden säilytystapa	paperitositteina	10 v
	sähköisenä Rondo-arkistossa	10 v

Tositelajit

Id	nimi	alkunro	loppunro	viimeinen
ALKUSA	Alkusaldot	1001	1999	1002
BUD	Talousarvio	2001	2999	2002
BUDL	Lisämääräraha	3001	3999	3008
MUIST1	Muistio, ulk.RD	10001	13999	10351
MUISIS	Muistio, sis. RD	20001	24999	20048
MUIVYO	Muistio, vyörytykset	31001	31999	31009
KOMTOS	Käyttöomaisuus	34001	34999	34063
MATKAT	Populus matkalaskut	60001	69999	60002
ZBF	Budjetointitositteet	96000	96999	96011
PANKKI	Pankin tiliote	101001	109999	101384
PALKAT	Palkat	100001	100999	100045
YMR11	MR Laskulaji 11	11000001	11999999	11000796
YMR15	MR Laskulaji 15	15000001	15999999	15000769
YMR20	MR Laskulaji 20	20000001	20999999	20000179
YMR25	MR Laskulaji 25	25000001	25999999	25000022
YMR26	MR Laskulaji 26	26000001	26999999	26000022
YMR27	MR Laskulaji 27	27000001	27999999	27000153
YMR30	MR Laskulaji 30	30000001	30999999	30000069
YMR35	MR Laskulaji 35	35000001	35999999	35000698
YMR44	MR Laskulaji 44	44000001	44999999	44000055
YMR45	MR Laskulaji 45	45000001	45999999	45008129
YMRMAN	Manuaalisuoritukset	5110001	5199999	5110402
YMRVII	Viitesuoritukset	5210001	5299999	5211020
YMRHYV	Hyv.laskujen kuittaus	5310001	5399999	5310059
YMR54	MR Laskulaji 54	54000001	54999999	54001984
OSTOT	Ostolaskut	8000001	8299999	8006653
OMAKSU	Ostomaksut	8990001	8999999	8990256
YMR99	MR Laskulaji 99	99000001	99909999	99000743

TILINPÄÄTÖKSEN ALLEKIRJOITUKSET

Ruskolla 28. päivänä maaliskuuta 2022



Jussi Helesvirta
puheenjohtaja



Suvi Helenius
jäsen



Virpi Hurula
jäsen



Mikko Toivonen
jäsen



Monika Antikainen
jäsen



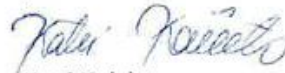
Kari Lehtinen
kunnanjohtaja



Antti Jussila
varapuheenjohtaja



Jorma Raiko
jäsen



Katri Koivisto
jäsen



Kristiina Kivelä
jäsen

TILINPÄÄTÖSMERKINTÄ

Olemme antaneet suorittamastamme tilintarkastuksesta tänään kertomuksen.

Ruskolla 25. 2022

KPMG Julkistarkastus Oy
Tilintarkastusyhteisö



Topi Katajala
JHT